

# Power for Good

## GESCHÄFTSJAHR 2022

Unser Nachhaltigkeitsbericht vermittelt einen Überblick über unsere Strategien und Aktivitäten in den Bereichen Umwelt, Soziales und Unternehmensführung und unterstreicht die Erfolge unseres Unternehmens und unserer Mitarbeiterinnen und Mitarbeiter im Geschäftsjahr 2022.

The logo for RES, consisting of the lowercase letters 'res' in a bold, white, sans-serif font.

res



## Unser Unternehmen 03

Eine Einführung durch unseren Vorsitzenden  
Überblick

## Unser Nachhaltigkeitsansatz 08

Unsere Nachhaltigkeitsprinzipien  
UN-Ziele für nachhaltige Entwicklung  
UN Global Compact

## Umwelt 11

Unsere Klimaschutzmaßnahmen  
Lokale Umgebungen  
Materialverwaltung

## Sozialer 23

Unsere Mitarbeitenden  
Gesundheit und Sicherheit  
Gesundheit und Wohlbefinden  
Vielfalt und Integration  
Lernen und Entwicklung  
Unsere Gemeinschaften  
Ureinwohner  
Wohltätigkeit und Freiwilligenarbeit

## Business 58

Bereitstellung von erneuerbaren Anlagen  
Optimierung der Anlagen für erneuerbare Energien  
Klimabezogene Chancen und Risiken  
Unternehmensführung und Struktur  
Unternehmensethik und Korruptionsbekämpfung  
Nachhaltige Beschaffung  
Unsere Nachhaltigkeitsziele für 2023  
Erfolgsübersicht

## Eine Begrüßung durch unseren Vorsitzenden

Nachhaltige und verantwortungsvolle Geschäftspraktiken stehen im Mittelpunkt unseres gesamten Handelns. Sie sind unsere Leitprinzipien und prägen, wie wir unsere Projekte entwickeln, wie wir die Anlagen unserer Kunden bauen, verwalten und optimieren. Sie bestimmen die Art und Weise, wie wir unsere Geschäfte führen, und sie bestimmen die Auswirkungen, die wir auf unsere Umwelt und die Gemeinden, in denen wir leben und arbeiten, ausüben.

Wir glauben daran, dass Wirtschaft eine Kraft für das Gute darstellt und dass Wert für die Menschen und den Planeten aus Lösungen, nicht aus Problemen, geschaffen werden sollte. Wir sind davon überzeugt, dass wir die kritischen sozialen und ökologischen Bedürfnisse erfüllen müssen, die die Welt heute so dringend benötigt, um Wertschöpfung und eine verbesserte Unternehmensperformance zu erzielen. Und dies ist die Grundlage unseres eigenen Erfolgs, seit unserer Gründung vor über 40 Jahren in den Anfängen der erneuerbaren Energiebranche bis zu unserer heutigen Position als einer der größten familiengeführten Lösungsanbieter für erneuerbare Energien weltweit.

Im Jahr 2022 umfasste unser globales Portfolio 23 Gigawatt an erneuerbaren Energieanlagen und weitere 10 Gigawatt an verwalteten Betriebsanlagen. Das entspricht einer jährlichen Einsparung von 21 Millionen Tonnen Kohlendioxidemissionen. Und wir erwarten, in diesem Jahr diesen Wert noch zu übertreffen.

Als Team werden wir von unserer Zukunftsvision angetrieben, in der jeder Zugang zu erschwinglicher kohlenstofffreier Energie hat. Sie treibt unsere Mitarbeiterinnen und Mitarbeiter dazu an, weiterhin innovativ zu sein und die Art und Weise, wie Energie erzeugt, gespeichert, verteilt und genutzt wird, zu verändern. Sie nährt unseren Wunsch, die Lebensqualität zu verbessern und eine bessere Zukunft für uns alle zu sichern.

Ich freue mich, Ihnen diesen Bericht über unsere Aktivitäten in den Bereichen Umwelt, Soziales und Unternehmensführung (ESG) sowie über unsere Nachhaltigkeitsstrategie vorlegen zu dürfen.

Wir haben in diesem Jahr einige wichtige Neuerungen vorgenommen: Wir haben unsere ersten wissenschaftsbasierten Ziele für die Verringerung des Kohlenstoffausstoßes bei der Initiative Science Based Targets (SBTi) eingereicht, sind dem Global Compact der Vereinten Nationen (UNGC) beigetreten, der auf Basis zehn universeller Prinzipien Nachhaltigkeit strategisch verankert, und haben die Wirkung unserer Netzwerke für Vielfalt und Integration deutlich weiterentwickelt.

Ich bin nach wie vor enorm stolz auf unsere vielfältigen und talentierten Teams. Von ihrem Engagement für die Schaffung einer Zero-Harm-Kultur über die Qualität der von ihnen durchgeführten Projekte bis hin zu ihrer Rolle, die sie bei der Ermöglichung wirtschaftlicher, sozialer und umweltpolitischer Veränderungen spielen. Ich wünsche Ihnen viel Spaß bei der Lektüre einiger ihrer Erfolge aus dem vergangenen Jahr.

Mit freundlichen Grüßen

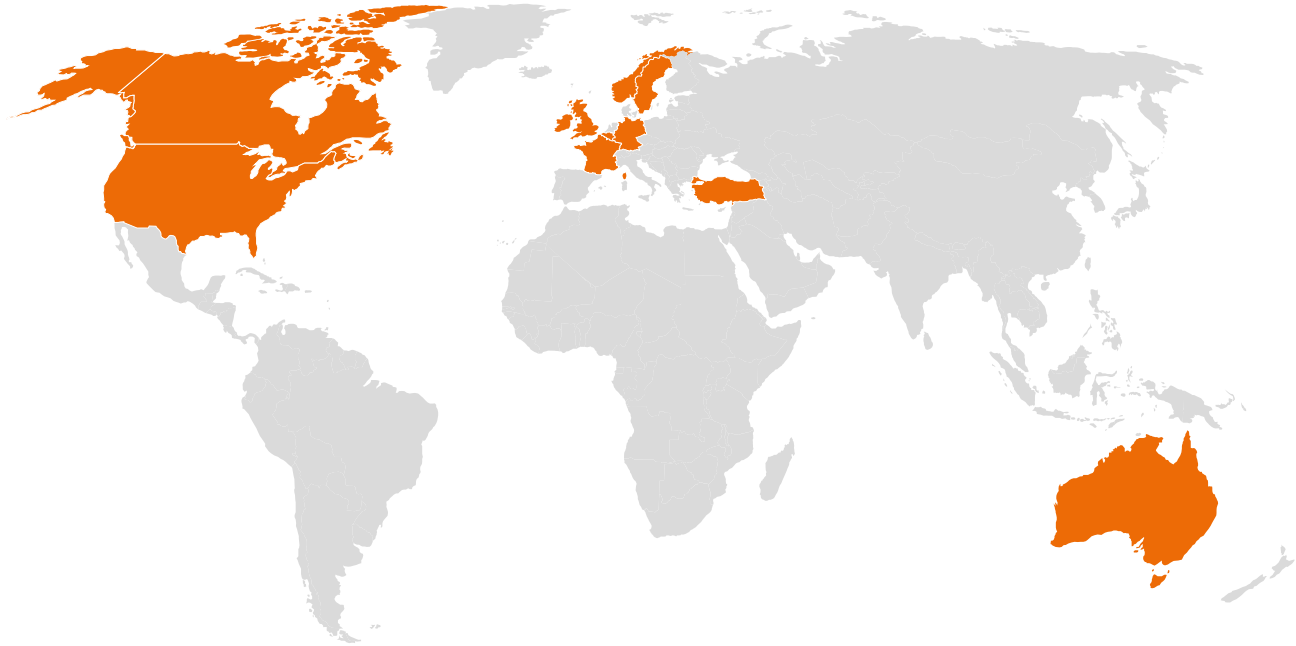


**Gavin McAlpine**, Vorsitz

# Überblick

**Wir sind eines der weltweit größten familiengeführten Unternehmen im Bereich erneuerbarer Energien und in elf Ländern tätig.**

Wir arbeiten in den Bereichen Onshore- und Offshore-Windkraft, Solarenergie, Energiespeicherung, -Übertragung und -Verteilung sowie grüner Wasserstoff. RES ist seit über 40 Jahren führend in der Branche, hat weltweit mehr als 23 Gigawatt an Projekten im Bereich erneuerbarer Energien realisiert und betreut ein Anlagenportfolio von mehr als 10 Gigawatt für einen großen Kundenstamm weltweit.



## AKTIVITÄTEN



ENTWICKLUNG



KONSTRUKTION



SUPPORT-SERVICES



DIGITALE LÖSUNGEN

## TECHNOLOGIEN



WIND



SOLAR



LAGERUNG

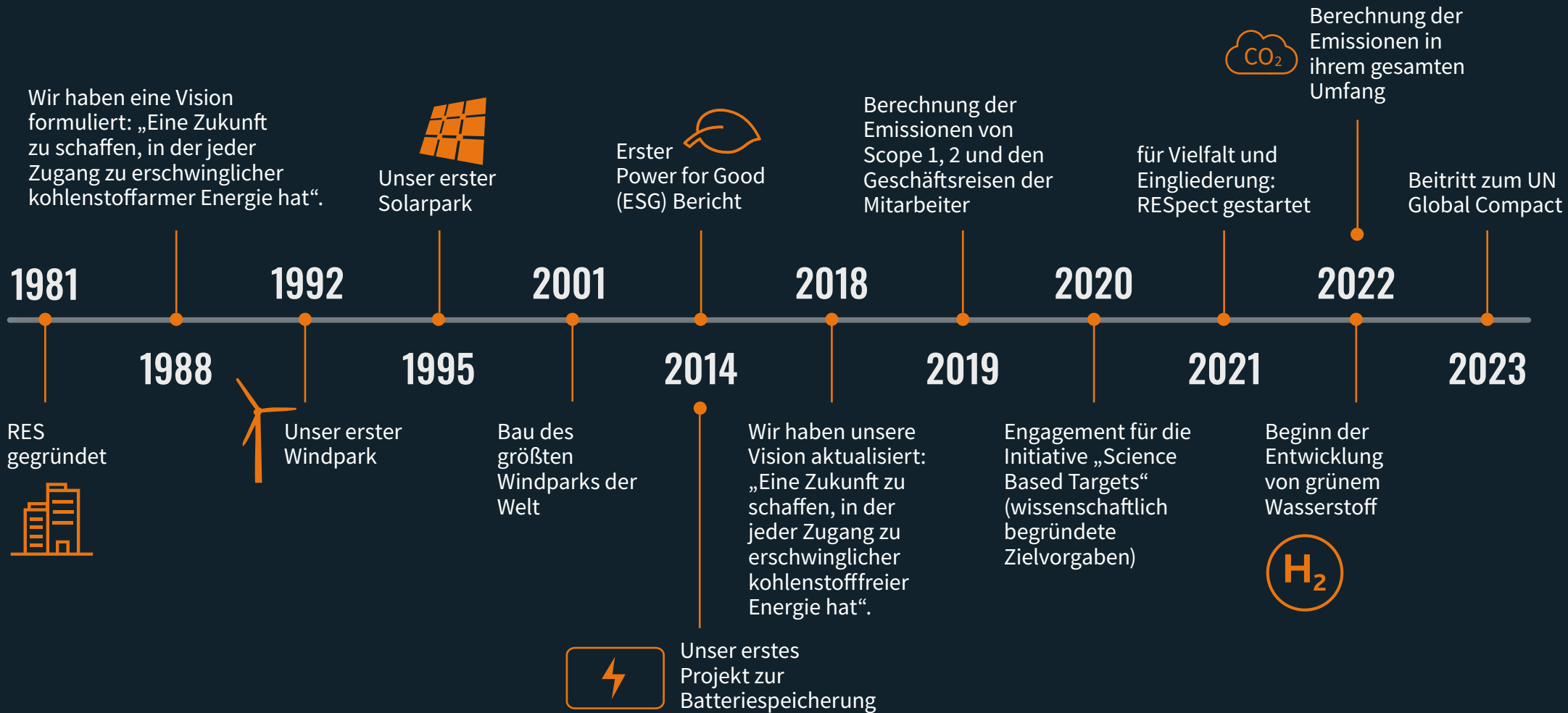


ÜBERTRAGUNG  
& VERTEILUNG



GRÜN  
WASSERSTOFF

## Mehr als 40 Jahre im Bereich der erneuerbaren Energien



**Unsere Vision ist es, eine Zukunft zu schaffen, in der jeder Zugang zu erschwinglicher kohlenstofffreier Energie hat.**

Unsere Vision steht im Mittelpunkt unseres Handelns und ist die Richtschnur für unsere Nachhaltigkeitsprinzipien, sei es bei der Arbeit, die wir leisten, oder bei der Art und Weise, wie wir unser Geschäft betreiben. Unser Nachhaltigkeitsbericht für das Geschäftsjahr 2022 gibt einen Überblick über unsere Strategien und Aktivitäten in den Bereichen Umwelt, Soziales und Unternehmensführung und hebt die Leistungen unseres Unternehmens und unserer Mitarbeiter hervor.

Unser **23-GW**-Projektportfolio reicht aus, um die Stadt **Paris** ein Jahr lang mit Strom zu versorgen

Vermeidung von über  
**21 Millionen Tonnen CO<sub>2</sub>**  
pro Jahr\*, was der Menge entspricht, die von  
**957 Millionen Bäumen** absorbiert wird



...was einen Wald von der Größe  
**Zyperns**  
ergeben würde



Wir streben danach, 'Power for Good' zu sein. Unsere Werte definieren unsere Kultur und ermöglichen unsere Vision, sie treiben die Performance an und schaffen ein motivierendes Umfeld für unsere Mitarbeiterinnen und Mitarbeiter.



## Our values



### PASSION

Wir sind mit Leidenschaft bei der Sache, um eine Zukunft zu schaffen, in der jeder Zugang zu erneuerbaren Energien hat. Unsere Leidenschaft hilft uns dabei, in den Märkten, in denen wir tätig sind, Engagement und Widerstandsfähigkeit zu schaffen.



### VERANTWORTLICHKEIT

Wir sind für das verantwortlich, was wir tun. Wir sind motiviert und befähigt, das zu leisten, wofür wir verantwortlich sind. Mit Verantwortlichkeit und Vertrauen werden Entscheidungen schneller getroffen, was zu mehr Agilität auf unseren Märkten führt.



### ZUSAMMENARBEIT

Wir arbeiten eng mit unseren Lieferanten, unseren Kunden und unseren Kollegen auf regionaler und globaler Ebene zusammen, um Wissen und Fähigkeiten miteinander zu teilen. Durch die Zusammenarbeit eröffnen sich uns neue Möglichkeiten, neue Ideen und bessere Ergebnisse.



### EXZELLENZ

Exzellenz wird durch unsere Kunden definiert. Wir streben nach Spitzenleistungen, indem wir mit unseren Kundinnen und Kunden sprechen. Wir verstehen, was sie brauchen, und übertreffen ihre Erwartungen.

## Unsere Nachhaltigkeitsprinzipien

Unsere Nachhaltigkeitsagenda basiert auf unseren Werten und begünstigt positiven Wandel, indem sie sicherstellt, dass alle Bereiche unseres Unternehmens einen positiven Beitrag für die Gesellschaft, die Branche und die Umwelt leisten.

### Umwelt

Management unserer Aktivitäten zur Maximierung des ökologischen Nutzens unserer Projekte und unseres Betriebs bei gleichzeitiger Einhaltung bzw. Übererfüllung der Umweltvorschriften.

### Soziales

Die Bereitstellung eines sicheren und gesunden Arbeitsumfelds, das vielfältig und integrativ ist, fördert die Mitarbeiterentwicklung und schafft Möglichkeiten, einen positiven Beitrag zur Gesellschaft zu leisten.

### Business

Ausrichtung des Unternehmens auf nachhaltiges Wachstum durch eine Kombination aus langfristigem strategischem Denken und zielgerichtetem kurzfristigem Handeln, um für alle unsere Stakeholder einen Mehrwert zu schaffen.





## UN Sustainable Development Goals

Wir engagieren uns für die UN-Ziele für nachhaltige Entwicklung (Sustainable Development Goals, SDGs), da wir deren Bedeutung und Ambitionen anerkennen, eine friedliche und wohlhabende Gesellschaft zu schaffen, sowohl jetzt als auch in der Zukunft. Während RES wächst und sich weiterentwickelt, überprüfen wir kontinuierlich, welche SDGs mit unseren Geschäftsaktivitäten übereinstimmen.



Dieses Ziel steht im Mittelpunkt unseres Handelns. Es steht im Einklang mit unserer Vision und ist das wichtigste Ziel, das wir positiv beeinflussen können.

Wir unterstützen alle 17 Ziele, aber die Ziele, die sich stark mit unseren Geschäftsaktivitäten decken und zu deren Erreichung wir einen messbaren Beitrag leisten können, sind:



**SUSTAINABLE  
DEVELOPMENT  
GOALS**

## UN Global Compact

Als Teilnehmer der Initiative Global Compact der Vereinten Nationen haben wir uns verpflichtet, die Umsetzung der zehn Prinzipien zu unterstützen..



### Menschenrechte

**Prinzip 1:** Unternehmen sollen den Schutz der international verkündeten Menschenrechte unterstützen und achten; und

**Prinzip 2:** sicherstellen, dass sie nicht an Menschenrechtsverletzungen beteiligt sind.



### Arbeit

**Grundsatz 3:** Unternehmen sollen die Rechte ihrer Beschäftigten, sich gewerkschaftlich zu betätigen, respektieren sowie deren Recht auf Kollektivverhandlungen effektiv anerkennen;

**Prinzip 4:** alle Formen von Zwangsarbeit bzw. erzwungener Arbeit ausschließen;

**Prinzip 5:** an der Abschaffung von Kinderarbeit mitwirken; und

**Prinzip 6:** jede Diskriminierung in Bezug auf Beschäftigung und Beruf ausschließen



### Umwelt

**Prinzip 7:** Die Unternehmen sollen eine vorsorgende Haltung gegenüber Umweltgefährdungen einnehmen; **Prinzip 8:** Initiativen zur Förderung größeren Umweltbewusstseins ergreifen; und

**Prinzip 9:** die Entwicklung und die Verbreitung umweltfreundlicher Technologien ermutigen.



### Korruptionsbekämpfung

**Prinzip 10:** gegen alle Arten der Korruption eintreten, einschließlich Erpressung und Bestechung

## **Umwelt**

*Wir gestalten unsere Aktivitäten so, dass wir den ökologischen Nutzen unserer Projekte und unseres Betriebs maximieren und dabei die Umweltvorschriften einhalten oder sogar übertreffen.*



## Unsere Klimaschutzmaßnahmen

Als Unternehmen für erneuerbare Energien sind wir uns der Klimakrise und der Dringlichkeit, die globalen Emissionen bis 2050 zu reduzieren, zutiefst bewusst. Wir sind uns darüber im Klaren, dass alle Wege zum Netto-Null-Ziel eine erhebliche Steigerung des Einsatzes erneuerbarer Energien erfordern, und wir sind stolz darauf, ein führendes unabhängiges Unternehmen für erneuerbare Energien zu sein, welches die Lösungen anbietet, die diesen Übergang möglich machen.

Im letzten Jahr haben wir mit unseren Entwicklungs- und Bautätigkeiten erreicht, dass über 21 Millionen Tonnen Kohlendioxidemissionen vermieden wurden.

### Unsere Netto-Null-Reise

Während wir als Unternehmen bestrebt sind, erneuerbare Energien einzusetzen, um den globalen Übergang zu Netto-Null zu unterstützen, sind wir uns bewusst, dass die Bewältigung und Reduzierung unserer eigenen Scope-1-, -2- und -3-Emissionen einen wesentlichen Schritt darstellen, um eine Welt mit einem Temperaturanstieg von nicht mehr als 1,5°C zu gewährleisten. Wir haben uns im Jahr 2020 im Rahmen der Science Based Targets Initiative (SBTi) mit einem schrittweisen Programm zur Reduzierung

der Kohlenstoffemissionen zu einem Netto-Null-Pfad verpflichtet.

Diese Initiative setzt sich für die Erfüllung wissenschaftlich fundierter Ziele zur Verringerung der Treibhausgasemissionen ein, um die Ziele des Pariser Abkommens zu erreichen, d. h. die globale Erwärmung auf deutlich unter 2 °C über dem vorindustriellen Niveau zu begrenzen und die Bemühungen zur Begrenzung der Erwärmung auf 1,5 °C fortzusetzen. Wenn wir jetzt handeln und uns ehrgeizige Emissionsreduktionsziele setzen, sind wir besser in der Lage, Risiken zu bewältigen und Widerstandsfähigkeit aufzubauen.

SBTi gilt als Goldstandard für Emissionsminderungsziele anhand denen strenge Maßnahmen umgesetzt werden, um sicherzustellen, dass die gesteckten Ziele erreicht werden. Durch unser Engagement stellen wir uns der Herausforderung, weiterhin Emissionsreduzierungen und Umweltverbesserungen in allen unseren Betrieben voranzutreiben.

Wir haben dem SBTi im März 2023 unsere kurz- und langfristigen Emissionsreduktionsziele vorgelegt.



Egmere Solar Farm, UK

## Unsere Treibhausgasemissionen

Unser Ziel für 2022 war es, unsere Emissionen in vollem Umfang zu messen, um unser Basisjahr für die SBTi-Ziele festzulegen.

Wir haben unsere Methodik zur Emissionsberechnung weiterentwickelt und unseren Ansatz und unsere Prozesse so gestaltet, dass wir mehr Emissionsdaten in unseren vor- und nachgelagerten Geschäftsbereichen erfassen können, aufbauend auf den Daten, die wir im operativen Geschäft gesammelt haben. Wir haben unsere direkten Emissionen (Scope 1), die indirekten Emissionen in Verbindung mit Elektrizität (Scope 2) und unsere indirekten Emissionen der gesamten Wertschöpfungskette (Scope 3) gemäß dem Greenhouse Gas Protocol berechnet.

Die Berechnung unserer gesamten Scope-1-, Scope-2- und Scope-3-Emissionen liefert uns ein wichtiges Bild, um erstens unsere Emissionen zu verstehen und zweitens unseren Reduktionspfad zu beginnen.

### GJ2022 Treibhausgasemissionen (in Tausend Tonnen CO<sub>2</sub> e)

Scope 1

3.4

Scope 2 (marktbasiert)

0.4

Scope 3

354.8

## Erstellung unseres Netto-Null-Fahrplans

Unser Fahrplan zur Emissionsreduzierung umfasst alle Bereiche unseres Unternehmens und soll zu Innovation und Zusammenarbeit anregen, um unser Ziel zu erreichen.

Wir konzentrieren uns auf die Ermittlung von Möglichkeiten zur Dekarbonisierung unserer Wertschöpfungskette durch:



Überprüfung unserer Beschaffungsprozesse, Durchführung von Plänen zur Einbindung von Lieferanten und Entwicklung von Strategien zur Dekarbonisierung von Scope 3.



Untersuchung von Möglichkeiten zur Verbesserung der Nachhaltigkeit in allen von uns verwalteten Einrichtungen.



Durchführung von Abfall-Workshops in allen Abteilungen, um zu verstehen, wie wir Abfälle besser identifizieren und entsorgen können.



Förderung nachhaltiger Reiseentscheidungen und Möglichkeiten sowohl für Geschäftsreisen als auch für Pendler.

## Unterstützung der Schadensbegrenzung über unsere Wertschöpfungskette hinaus

Während wir auf die Dekarbonisierung unserer Wertschöpfungskette hinarbeiten, werden wir auch weiterhin in Klimaschutzmaßnahmen investieren, die außerhalb unserer Wertschöpfungskette liegen, insbesondere in solche, die zusätzliche Vorteile für Mensch und Natur bringen. Dabei glauben wir, dass wir unsere Bemühungen optimieren können:

1. die Bewältigung der ökologischen Krisen;
2. den Übergang zu Netto-Null-Emissionen zu beschleunigen; und,
3. Unterstützung unserer Fähigkeit, 1,5°C in Reichweite zu halten.

Wir arbeiten mit viel Engagement an der Auswahl anerkannter Systeme, um sicherzustellen, dass unsere freiwilligen Bemühungen dazu beitragen, dass Treibhausgase vermieden, reduziert oder aus der Atmosphäre entfernt werden. Wir haben zwei zertifizierte Aufforstungs- und Waldschutzprojekte mit Reforestum unterstützt. Der Betrag den wir damit erreicht haben, entspricht der Menge unserer globalen, direkten und indirekten Emissionen im Zusammenhang mit unserem Stromverbrauch und den Geschäftsreisen unserer Mitarbeiterinnen und Mitarbeiter.

### Aufforstung im Vereinigten Königreich

Wir haben unseren Beitrag zu einem Wald auf dem Cragg Estate ausgeweitet, der die Ökologie und Artenvielfalt des Gebiets durch die Anpflanzung einheimischer Baumarten wie Erle, Birke, Eberesche und Eiche verbessern soll. Das Projekt soll den Lebensraum für Feldvögel, rote Eichhörnchen und Wildblumen verbessern. Die Anpflanzung von Ufergehölzen entlang des Flusses Rede soll den Lebensraum von Wanderfischen verbessern.

### REDD+ im Biodiversitätsreservat Rimba Raya, Indonesien

Das Projekt unterstützt den Schutz des bedrohten Torfregenwaldes an der Südküste Borneos, Indonesien, indem es die Umwandlung dieses Ökosystems in Palmölplantagen verhindert. Rimba Raya bietet Lebensraum für mehr als 50 bedrohte Arten, darunter der Borneo-Orang-Utan, der Storch, der Asiatische Sonnenbär und die Borneo-Buchtkatze.

Das Projekt trägt zur Verwirklichung aller 17 UN-Ziele für nachhaltige Entwicklung bei, da es eine breite Palette von Projektaktivitäten in den Bereichen Bildung, Gesundheitsversorgung, Gleichstellung der Geschlechter, Abwasserentsorgung und Zugang zu sauberer Energie umfasst. Es wird geschätzt, dass durch die Projektaktivitäten mehr als 2.500 Gemeindemitglieder von verbesserten Lebensgrundlagen oder Einkommen profitieren.





### Nachhaltiger Ansatz für unsere Einrichtungen

Wir verfolgen einen nachhaltigen Ansatz bei der Gestaltung unserer Büroräume und haben uns an unseren Standorten weltweit zur Nutzung erneuerbarer Energien verpflichtet. Mit zunehmendem Wachstum unseres Geschäfts investieren wir in unsere physischen Umgebungen, indem wir nachhaltigere Arbeitsstätten für unsere Mitarbeiterinnen und Mitarbeiter schaffen, die im Sinne der erneuerbaren Energien gestaltet und betrieben werden und Zugang zu öffentlichen Verkehrsmitteln haben.

### Verbesserung der biologischen Vielfalt am Beaufort Court

Unser globaler Hauptsitz, Beaufort Court, enthält viele Beispiele für die Erzeugung erneuerbarer Energien, nachhaltige Designtechniken und Energieeffizienz. In diesem Jahr wurden Arbeiten zur besseren Nutzung des Geländes rund um unser Gebäude durchgeführt.

Ein neuer Wald ist geplant, um die lokale Artenvielfalt zu fördern und den Arbeitsplatz noch attraktiver zu machen.

Wir haben eine Bewertung der biologischen Vielfalt vorgenommen, um sicherzustellen, dass Umweltaspekte berücksichtigt werden, und um die wichtigsten zu schützenden Gebiete sowie die potenziellen Möglichkeiten zur Aufwertung zu ermitteln. Wir werden unsere Pläne im Laufe des kommenden Jahres umsetzen. Im Rahmen der Aufwertung werden wir für jede Mitarbeiterin und jeden Mitarbeiter von RES einen Baum pflanzen. Auf den zwei Hektar Land werden wir insgesamt 4.000 Bäume pflanzen können.

## Verlegung des Hauptsitzes in Amerika

In diesem Jahr haben wir unseren Hauptsitz für Amerika von Broomfield nach Downtown Denver in Colorado verlegt.

Wir haben uns für eine zentrale, städtische Lage entschieden, um die Erreichbarkeit zu verbessern und eine stärkere Nutzung nachhaltiger Verkehrsmittel zu ermöglichen, um zu unserem neuen Büro zu gelangen.

Während unseres Umzugs wollten wir sicherstellen, dass unsere überschüssigen Büromaterialien und Möbel einem guten Zweck zugeführt werden und verhindern, dass nützliche Gegenstände auf der Mülldeponie landen. Wir haben mit Lehrerinne und Lehrern von Schulen in Denver Kontakt aufgenommen, die Monitore, Fernseher, Büromaterial, Stühle oder Mikrowellen verwenden konnten - alles Dinge, die sie entweder nicht hatten oder mit denen sie ihre jahrzehntealten Geräte aufwerten konnten.



## Umstellung auf die Cloud

Im Jahr 2022 haben wir ein Arbeitsprogramm gestartet, um die meisten europäischen Computerdienste in die Cloud zu verlagern. Cloud-Dienste laufen mit einer Stromverbrauchseffizienz, die den Stromverbrauch im Vergleich zur Infrastruktur vor Ort um etwa 33 % reduziert. Wir haben mit einem Anbieter zusammengearbeitet, der sich verpflichtet hat, bis 2030 kohlenstoffneutral zu sein und bis 2025 100 % erneuerbare Energie zu nutzen. Diese Verpflichtungen werden unsere Fähigkeit zur Emissionsreduzierung weiter fördern. Im Jahr 2022 wurden über 150 Server und Dienste daraufhin überprüft, ob sie konsolidiert oder stillgelegt werden können, und die meisten wurden in die Cloud migriert.



**“Der zentrale Standort ist mit öffentlichen Verkehrsmitteln leicht erreichbar und bietet zahlreiche Annehmlichkeiten für unsere Mitarbeiterinnen und Mitarbeiter, Kunden Besucherinnen und Besucher. Sowohl der Standort als auch das auf den Menschen ausgerichtete Design stehen im Einklang mit dem starken Engagement von RES für Nachhaltigkeit und Vielfalt, Gleichberechtigung und Integration.”**

John Rohde, CEO, Nord- und Südamerika



## Förderung nachhaltigen Reisens

Wir verpflichten uns, unseren Mitarbeiterinnen und Mitarbeitern sowohl für ihren Arbeitsweg als auch für ihre Geschäftsreisen kohlenstoffarme Transportmöglichkeiten anzubieten.

An mehreren unserer Standorte stellen wir Ladestationen für Elektroautos zur Verfügung, die mit 100 % Ökostrom betrieben werden. Im Vereinigten Königreich sind wir eine Partnerschaft mit Octopus EV eingegangen, um unseren Mitarbeiterinnen und Mitarbeitern den Umstieg auf Elektroautos durch ein Gehaltsverzichtsprogramm zu erleichtern. Wir bieten auch Programme für den Weg zur Arbeit mit dem Fahrrad an, um einen kohlenstoffarmen Arbeitsweg zu unterstützen. In den USA war einer der Gründe, warum wir in die Innenstadt von Denver gezogen sind, die Nachhaltigkeit der öffentlichen Verkehrsmittel zu nutzen. Um das Reisen mit Bus und Bahn zu fördern und die Pendlerkosten zu senken, bieten wir einen vom Arbeitgeber gesponserten Pass an, der Vergünstigungen und Rabatte für den öffentlichen Verkehr bietet.

In diesem Jahr haben wir im Rahmen unserer Emissionsberechnungen für das Basisjahr eine weltweite Umfrage durchgeführt, um die Entfernungen und Pendelarten unserer Mitarbeiterinnen und Mitarbeiter zu

## Pendelverhalten unserer Angestellten

Alternative Reisemethoden zum Alleinfahren

**48%**

Hybrid- oder Elektroautos

**19%**

Radfahren

**10%**



ermitteln. Die Ergebnisse zeigen, dass unsere Mitarbeiterinnen und Mitarbeiter, wo immer möglich, nachhaltige Reisealternativen in Betracht ziehen.



## Herausforderung Reisen

Im September veranstalteten wir unseren Verkehrswettbewerb, mit dem wir über die mit dem Autofahren verbundenen Emissionen und die Einsparungen, die durch Nutzung alternativer Verkehrsmittel realisiert werden können, aufklären wollten. Wir haben die Angestellten darin bestärkt, während des Monats nachhaltige Alternativen für ihren täglichen Arbeitsweg zu nutzen, und ihnen die Möglichkeit dazu gegeben. Unser französisches Team legte im September über 190 km zu Fuß oder mit dem Fahrrad zurück, wobei viele den ganzen Monat über mit dem Fahrrad zu ihren Büros fuhren.

In Australien forderten die Teammitglieder einander heraus, täglich 10.000 Schritte zu gehen und im Rahmen der Initiative „September - move together for cerebral palsy“ Geld für Zerebralparese zu sammeln. Im Laufe des Monats 5,5 Millionen Schritte zusammen, was mehr als 5.000 km entspricht, die wir gelaufen sind! Im Rahmen dieser Aktion sammelten wir 2.767 Dollar für die Cerebral Palsy Alliance, die Kunden und deren Familien dabei hilft, Mobilität, Kommunikation, Unabhängigkeit und Teilhabe an der Gemeinschaft zu erreichen.

## Lokale Umgebungen

Der Schutz der Umwelt und der Wildtiere liegt uns sehr am Herzen. Durch unsere Projekte und im Auftrag unserer Kunden fördern wir die Artenvielfalt und schützen und verbessern Lebensräume für ein breites Artenspektrum.

Während der Entwicklungsphase führen wir Umweltverträglichkeitsprüfungen durch und erstellen Pläne, um die Auswirkungen von Projekten auf die Umwelt während des gesamten Projektlebenszyklus zu minimieren. Die Anforderungen der ISO 14001 für das Umweltmanagement werden in allen Teilen der Organisation erfüllt.

### Fallstudie:

#### Schutz der Schwalbensittiche in Australien

Das Watta Wella Renewable Energy Project wird derzeit in Victoria, Australien, entwickelt und besteht aus einem 376-MW-Windpark, einem 85-MW-dc-Solarpark und einem 1200-MWh-Batteriespeichersystem.

Die Erschließungsarbeiten umfassten Erhebungen und Habitatbewertungen, um das Vorhandensein und den

Standort des vom Aussterben bedrohten Schwalbensittichs und seines Nahrungshabitats zu ermitteln sowie die Ausdehnung der einheimischen Vegetation im Allgemeinen zu kartieren. Das Projekt wurde mehrfach überarbeitet, um Auswirkungen auf die einheimische Vegetation zu vermeiden und zu minimieren und den Pufferabstand zu Gebieten mit hochwertigen Schwalbensittich-Nahrungshabitaten zu vergrößern. Infolgedessen wurden die Auswirkungen auf die einheimische Vegetation erheblich reduziert, während 28 große

Bäume in Flecken und 46 verstreut stehende Bäume erhalten blieben.

Darüber hinaus wurde für das Naturschutzgebiet Joel Joel ein Puffer von 300 Metern festgelegt, um den Abstand zwischen den Turbinen und diesem Nahrungshabitat zu vergrößern. Künftige Turbinenpläne werden sich darauf konzentrieren, die Pufferabstände zu hochwertigen Nahrungshabitaten zu vergrößern, wo immer dies möglich ist, und die Dichte der Turbinen in diesen Gebieten zu verringern.



**Fallstudie:****Ökologische Aufwertung eines Solarstandorts**

Abgesehen von zahlreichen Dienstleistungen zur Maximierung der Verfügbarkeit und Optimierung der Anlagen, kümmern sich unsere Betriebs- und Instandhaltungsteams auch um die Ökologie der Standorte sowie deren Verbesserung.

Wir haben unseren Ansatz zur Landbewirtschaftung weiterentwickelt und das Konzept der „Ecocuts“ (Ökoschnitt) eingeführt. Um die Fauna und Flora bei den Solarprojekten so natürlich wie möglich zu halten und sie als Paradies für Wildtiere zu erhalten, wird das Gras nur bei Bedarf geschnitten. Wo möglich, werden die Hecken nach dem Rotationsprinzip geschnitten, so dass den Vögeln den ganzen Winter über Beeren zur Verfügung stehen.



Der Ökoschnitt ist inzwischen zu unserem Standardkonzept für die meisten Standortpflegepläne geworden. Er verhindert die Beschattung von Sonnenkollektoren und bewahrt Wildblumenflächen abseits der Infrastruktur.

Die Bystock Solar Farm in Devon ist einer der Standorte, an denen die positiven ökologischen Auswirkungen von Ecocuts beobachtet wurden. Bei den ökologischen Verbesserungsarbeiten haben unsere Teams mit

lokalen Auftragnehmern zusammengearbeitet, um die örtliche Gemeinschaft zu unterstützen und die mit der Baustelle verbundenen Verkehrsemissionen zu minimieren.

*“Es ist ein großartiger Ort für Wildtiere, und der Ökologe, der die Untersuchung durchgeführt hat, war beeindruckt. Das Gebiet ist von alten Bäumen umgeben und hat eine vielfältige Grasnarbe mit vielen Wildblumen auf dem gesamten Gelände, das gepflegt wird. Schmetterlinge sind überall zu finden, auch zwischen den Reihen. Auf den Flächen, die nach dem ökologischen Schnitt übrigblieben, wimmelte es nur so von wirbellosen Tieren, was die Vorteile dieser Maßnahme deutlich macht.”*

**Hertha Wood,**  
Koordinatorin für Landmanagement -  
Solar- und Speicherbetrieb O&M, UK&I



**Fallstudie:****Schaffung von Lebensraum an einem Energiespeicherstandort**

Das 100-MW-Energiespeichersystem Spennymoor bei Ferryhill in der Grafschaft Durham wurde im Oktober 2022 genehmigt. Als Teil des Vorschlags wird in einem Plan für das Management und die Überwachung der biologischen Vielfalt dargelegt, wie das Projekt nach seiner Inbetriebnahme einen Nettogewinn für die biologische Vielfalt von 25 % für Lebensraumeinheiten und über 70 % für Heckeneinheiten erbringen wird.

Im Rahmen des Projekts ist unter anderem die Schaffung von Lebensräumen geplant:

- Artenreiches Grünland
- Heideland und gemischte Sträucher
- Teich
- Fledermaus- und Vogelkästen
- Igelhaus
- Hibernaculum
- Wirbellose Hotel



Birch Solar Farm, UK

Diese Lebensräume bieten Unterschlupf und Nahrung für eine Vielzahl von Wildtieren.

Das Mosaik neuer Lebensräume wird in Verbindung mit den bestehenden Hecken und Gräben die lokale Tierwelt unterstützen und verfügt über ein hervorragendes Potenzial, die biologische Vielfalt des Geländes zu erhöhen.

Das Grünland, die Bäume und die Wirbelloshotels werden auch zur National Pollinator Strategy der britischen Regierung (nationale Bestäuberstrategie) beitragen, indem sie neue Lebensräume bieten, die wichtige Bestäuberarten wie Bienen und Fliegen unterstützen.

Diese Lebensräume werden für die Dauer des Energiespeicherprojekts bestehen und verwaltet werden.

**Fallstudie:****Der Schutz der Riesenabendsegler in Frankreich**

Der Riesenabendsegler ist in Frankreich, wie alle Chiroptera, eine geschützte Fledermausart. In dem von uns verwalteten Windpark Bajouve, einem 12-MW-Windpark im Zentrum Frankreichs, arbeitet unser Asset-Management-Team sorgfältig an der Erhaltung dieser historischen Fledermausart in dem Gebiet.

Nach einer gründlichen wissenschaftlichen Studie wurde eine Reihe von Systemen in der Umgebung des Standorts eingerichtet, um die Regulierung der Windturbinen auf das Verhalten der Riesenabendsegler abzustimmen und die Mortalitätsrate zu verringern.

Im Jahr 2022 führten wir eine zusätzliche Überwachung durch, um die Wirksamkeit der durchgeführten Maßnahmen nachzuweisen. Diese neue Überwachung konzentrierte sich auf den Zeitraum, in dem der Riesenabendsegler hohe Aktivität aufweist - von Mitte Juli bis Mitte September - indem die Fledermausaktivität von den Gondeln aus mit dem BATmode-System aufgezeichnet wurde.

BATmode ist eine akustische Technologie, mit der Fledermausrufe aufgezeichnet werden können, um das Ausmaß der Fledermausaktivität am Standort des Windparks zu ermitteln. Diese Art von Studie trägt dazu bei, die Kenntnisse über das Verhalten von Chiroptera und insbesondere der Großen Abendsegler an einem Standort dieser Größenordnung und in Frankreich insgesamt zu verbessern.

# Materialverwaltung

Wir sind bestrebt, mit unserer Lieferkette zusammenzuarbeiten, um, wo immer möglich, Lösungen anzubieten, die das Abfallmanagement, die Wiederverwertbarkeit und die Verwendung nachhaltiger alternativer Materialien verbessern. Wir untersuchen innovative Bauprozesse, um Möglichkeiten zur Wiederverwendung und zur Verringerung des Materialverbrauchs zu ermitteln. Wir untersuchen Möglichkeiten zur Dekarbonisierung unserer Anlagen und haben bereits Gespräche über grünen Stahl mit einem Windturbinenhersteller aufgenommen.

## Fallstudie:

### Aus Abfall einen Schatz machen

Der Windpark Dulacca ist ein 180-MW-Standort in Zentral-Queensland, Australien. Während der Bauphase wurden regelmäßig Turbinenteile angeliefert, die mit Schutzhüllen aus hochwertigen Holzplatten, Schrauben und Blech verschickt wurden. Während diese Verpackungen und Abfälle normalerweise entsorgt werden, arrangierte der Umweltmanager des Windparks Dulacca, dass die Materialien an eine Berufsschule in einer benachbarten Stadt und an die örtliche Gemeinde zur Wiederverwendung gespendet wurden.

Durch die Spende an die Miles High School konnten die Schüler regelmäßig mit Materialien für ihre Benotungsprojekte versorgt werden, so dass die Schule Geld einsparen und ihr Budget auf andere benötigte Bereiche innerhalb der Schule verlagern konnte. Der Wert dieser Spenden wurde von der Schule mit rund 25.000 \$ beziffert.

Die Bauunternehmer auf der Baustelle haben den Austausch mit der High School begrüßt und das Holz vor der Spende von den Befestigungen befreit, um sicherzustellen, dass es für die Verwendung durch die Schüler

bereit ist. Als Dank haben die Schüler der Miles High School aus dem recycelten Holz einen Mittagstisch und eine Bank für die Bauarbeiter in Dulacca gebaut.

Diese Initiative ist doppelt effektiv für das Projekt und die Umwelt, da sie unnötigen Abfall von der Deponie fernhält und die damit verbundenen Kosten vermeidet, während sie gleichzeitig die örtliche Stadt einbezieht und einen greifbaren, zielgerichteten Beitrag für die Gemeinschaft leistet.



Der von den Schülern aus recycelten Materialien hergestellte Tisch.



Blaxmax-Rohre wurden gesammelt, um als kleine Straßenübergänge verwendet zu werden.



Es wurden Stahlrahmen für den Bau einer Vogelvoliere, eines Stahlunterbodens und einer Veranda gesammelt.

## Bekämpfung von Abfall in unserer Lieferkette und in den Gemeinschaften

Abfälle zu verstehen und zu entsorgen ist ein Schlüsselbereich für das nachhaltige Wachstum unserer Branche. Unsere Abfallbewirtschaftungsprozesse und -verfahren werden derzeit im Einklang mit den Grundsätzen der Abfallhierarchie überprüft.

Wir veranstalteten Abfall-Workshops, um bekannte Abfallströme zu ermitteln und Wissenslücken zu identifizieren, die es durch die Gewinnung zusätzlicher Erkenntnisse zu füllen galt. Während der Workshops arbeiteten wir mit Interessenvertretern aus dem gesamten Unternehmen zusammen, um die Abfälle in unseren verschiedenen Sektoren und Technologien zu verstehen, ihre Bedeutung zu ermitteln und das Ausmaß ihrer Auswirkungen sowie die Kontrolle, die wir darüber haben könnten, zu bestimmen. Wir wollen diese identifizierten Bereiche im kommenden Jahr weiter ausbauen und damit beginnen, die Abfallreduzierung in unseren Emissionsreduzierungspfad einzubeziehen.

### Fallstudie: Abfallreduzierung durch schwebende Straßengestaltung

In dem von RES entwickelten Windpark Murley Mountain, der sich derzeit im Bau befindet, sind 50 % des Geländes mehr als 2m tief getorft. Um die Notwendigkeit zu verringern, übermäßige Mengen an Torf abzutragen, um die Baustellenwege zu bilden, wurde eine „Schwebende Straße“ entworfen. Wenn Torf abgebaut

wird, kann er Kohlenstoff freisetzen und wird, mit Ausnahme der für die Wiederherstellung verwendeten Menge, zu einem Abfallprodukt.

Bei einer schwebenden Straße auf Torf handelt es sich in ihrer einfachsten Form um eine Straße, die direkt auf dem Torf errichtet wird und sich auf die Festigkeit des In-situ-Torfs stützt. Die Straße „schwebt“ nicht wirklich auf dem Torf, sondern es stellt sich ein Gleichgewicht zwischen dem Gewicht der Straße und

der Festigkeit des Torfs ein, wodurch das kombinierte System ins Gleichgewicht kommt.

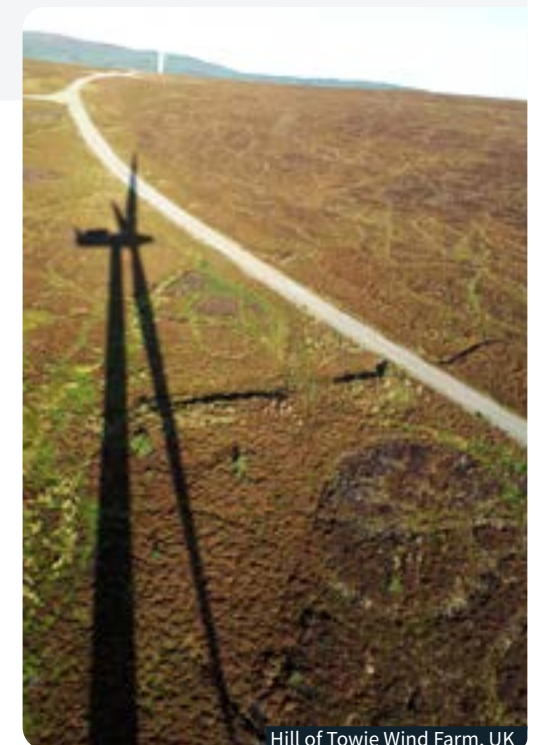
Es wird geschätzt, dass über 15.000 m<sup>3</sup> Torf an Ort und Stelle verbleiben können, da diese Bauweise eine erhebliche Menge an Abfällen einspart, die andernfalls bei den Bauarbeiten anfallen würden, und die Freisetzung von Kohlenstoff in die Atmosphäre vermieden wird.

### Vision einer Kreislaufwirtschaft für Kunststoffe

Wir sind Unterzeichnende des New Plastics Economy Global Commitment (Globalen Verpflichtung für eine neue Kunststoffwirtschaft), die von der Ellen MacArthur Foundation geleitet wird. Das Global Commitment ist die Vision einer Kreislaufwirtschaft für Plastik, in der dieses nie zu Abfall wird. Als Unterzeichnende werden wir weiterhin die Arbeit zur Vermeidung von unnötigem Plastik unterstützen, Innovationen entwickeln, damit Plastik, das wir benötigen, sicher wiederverwendet, recycelt oder kompostiert werden kann, und alles, was wir verwenden, in Umlauf bringen, damit es in der Wirtschaft und nicht in der Umwelt bleibt.

### Unterstützung unserer Kunden bei der Abfallreduzierung

Wir arbeiten mit unseren Kunden zusammen, um Abfälle im Zusammenhang mit erneuerbaren Technologien über den gesamten Lebenszyklus von Projekten zu reduzieren. Die Verlängerung der Lebensdauer von Anlagen und die Sanierung von Teilen spiegeln die Grundsätze der Kreislaufwirtschaft wider und können den Wert des Portfolios erheblich steigern. Wir unterstützen viele unserer Kunden bei Strategien für die Entsorgung ihrer Anlagen im Bereich der erneuerbaren Energien, sowohl beim Repowering als auch bei der Verlängerung der Lebensdauer, und haben die zahlreichen Vorteile, die ein frühzeitiger Beginn dieses Prozesses mit sich bringt, aus erster Hand erfahren.



Hill of Towie Wind Farm, UK

## **Soziales**

*Bereitstellung eines sicheren und gesunden Arbeitsumfelds, das vielfältig und integrativ ist, die Entwicklung der Mitarbeiterinnen und Mitarbeiter fördert und Möglichkeiten schafft, einen positiven Beitrag zur Gesellschaft zu leisten.*



## Unsere Mitarbeiterinnen und Mitarbeiter

Als angestelltenorientiertes Unternehmen streben wir danach, ein sicheres und gesundes Arbeitsumfeld zu schaffen, das gerecht, integrativ und vielfältig ist und in dem wir die Entwicklung unserer Mitarbeiterinnen und Mitarbeiter fördern können, damit jeder sein Potenzial voll ausschöpfen kann. Wir glauben, dass dies der richtige Weg ist, um Geschäfte zu machen. Um unsere Mitarbeiterinnen und Mitarbeiter besser zu unterstützen und ihre Bedürfnisse zu verstehen, führen wir zusätzlich zu den regelmäßigen Managersitzungen auch globale Umfragen durch, um Feedback und Kommentare zu sammeln.

80 % unserer Mitarbeiterinnen und Mitarbeiter nahmen weltweit an der Umfrage teil und lieferten wertvolle Einblicke in ihre Meinungen, Ansichten und Erfahrungen hinsichtlich ihrer Tätigkeit bei RES.

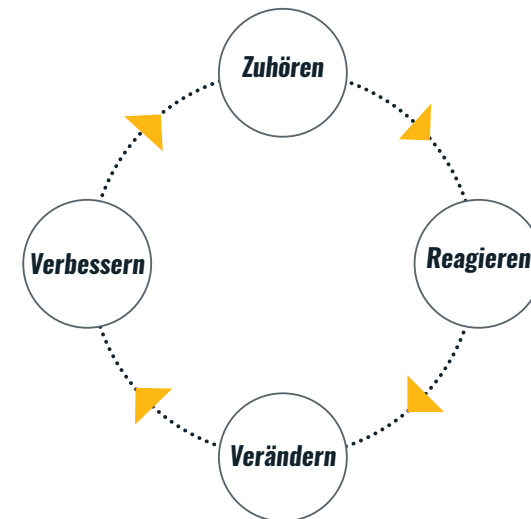
Unser Gesamt-Engagement-Score, mit dem das Engagement und die Begeisterung der Mitarbeitenden für ihre Arbeit und das Unternehmen gemessen wird, lag 7 % über der Benchmark\* und brachte uns in die obersten 25 % der Energie- und Versorgungsunternehmen. Wir sind

stolz darauf, zu sehen, wie engagiert und begeistert unsere Mitarbeitenden von RES, unserer Vision, unseren Werten und unserer Kultur sind.

Auch in den Bereichen Vielfalt, Eingliederung und Nichtdiskriminierung lagen unsere Ergebnisse über der Performance der Vergleichsindizes.

Besonders erfreulich ist auch die sehr hohe Punktzahl, die wir in der Kategorie „Belief“ (Überzeugung) erhalten haben, die zeigt, wie sehr unsere Mitarbeiterinnen und Mitarbeiter daran glauben, dass die Arbeit unserer Organisation positive Auswirkungen hat. Unser Ergebnis liegt 8 % über der Benchmark und zeigt, wie wichtig unseren Mitarbeitenden die Arbeit ist, die sie verrichten.

Alle Umfrageergebnisse wurden von den Führungskräften und Management bei RES geprüft, so dass sie Verbesserungen einführen können, um unseren Mitarbeiterinnen und Mitarbeitern und unser Unternehmen zu unterstützen, um bessere Leistungen zu erbringen.



**“Die Kultur der Fürsorge, die wir hier haben, ist außerordentlich einzigartig. Ich glaube, wenn wir diese Fürsorgekultur unabhängig von unserer Wachstumsrate weiterhin nutzen, wird RES auch weiterhin eine Organisation bleiben, in der die Menschen gerne arbeiten.”**

**“RES geht weit über die Pflicht hinaus, um sicherzustellen, dass Vielfalt und Integration in unserem Umfeld und unserer Kultur oberste Priorität haben.“**

Survey quotes

\*Die Benchmark-Daten umfassen über 60 Unternehmen der Energie- und Versorgungsbranche und sind nach Unternehmensgröße und Standort gewichtet.



## Gesundheit und Sicherheit

**Sicherheit ist von größter Bedeutung. Wir sind bestrebt, sicherzustellen, dass jeder, der für uns und mit uns arbeitet, jeden Tag wohlbehalten wieder nach Hause geht. Unser Ziel ist es, weiterhin marktführend beim Erbringen der besten Leistungen im Bereich Gesundheit und Sicherheit zu sein, während wir gleichzeitig darum bemüht sind, für die Zukunft eine Null-Fehler-Kultur zu entwickeln.**



Tormywheel Wind Farm, UK

### Sicherheitsmanagement

Leitung und Verfahren von Sicherheitsprozessen werden auf höchster Ebene von unserer Konzernleitung, unterstützt vom Global Safety Leadership Team (SLT), überwacht. Für alle unsere Geschäftsbereiche stehen spezielle Sicherheitsteams zur Verfügung, die unseren Sicherheitsansatz weiter vorantreiben.

Wir verankern das Sicherheitsdenken bei allen unseren Mitarbeiterinnen und Mitarbeitern und fördern eine Kultur der Sicherheit. Im Mittelpunkt unserer Sicherheitskommunikation steht unsere Kampagne „Don't Risk It“ (Riskiere Es Nicht). Im Rahmen ihrer persönlichen Entwicklung und Leistungsbeurteilung müssen unsere Führungsteams mindestens ein Sicherheitsziel verfolgen, um die Verantwortlichkeit auf höchster Ebene zu gewährleisten. Wir engagieren uns in professionellen Sicherheitsorganisationen wie z. B. „SafetyOn“ in Großbritannien, wo wir im Leadership Board und in der Technical Advisory Group mitarbeiten.

Die jährliche Überprüfung von Gesundheit und Sicherheit ist ebenfalls ein Schlüsselement unseres Risikokontrollsystems. Sie bietet uns

allen die Gelegenheit, die Wirksamkeit unserer Systeme zu überprüfen. Parallel dazu verfügen wir über ein Qualitätssicherungssystem, das sowohl interne als auch externe Prüfungen/Überprüfungen umfasst, so dass wir sicher sein können, dass wir sowohl unserer gesetzlichen als auch unserer moralischen Verantwortung gerecht werden. Wir verfügen über ISO-Systeme in verschiedenen Bereichen der Organisation, wie z. B. ISO 9001 für das Qualitätsmanagement, ISO 45001 für das Sicherheitsmanagement, ISO 55001 für das Anlagenmanagement und 14001 für das Umweltmanagement.

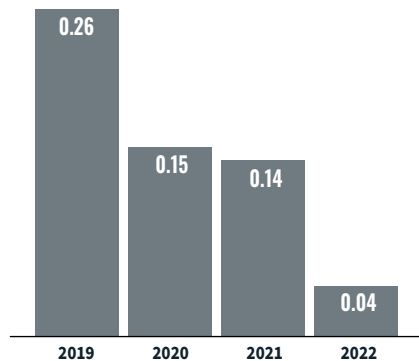
Unsere konsistenten und durchdachten Arbeitsweisen werden kontinuierlich überprüft, um sicherzustellen, dass wir Qualitätsprodukte liefern, die Anforderungen unserer Kunden erfüllen und übertreffen und effiziente und effektive Prozesse schaffen, indem wir uns auf ein Konzept der operativen Exzellenz zubewegen. Wir sind bestrebt, diese Arbeit über unsere verschiedenen Aktivitäten und Technologien hinweg voranzutreiben und mit unseren Mitarbeiterinnen und Mitarbeitern zusammenzuarbeiten, um ein Instrument zur Planung erfolgreicher und effektiver Managementsysteme zu schaffen, das eine bessere Kontrolle ermöglicht.

## Unsere Leistung

Wir überprüfen unsere Sicherheitsperformance kontinuierlich, um zu beurteilen, wie wir intern und extern abschneiden. Die Meldung von „guten Funden“ und „Beinaheunfällen“ wird nachdrücklich befürwortet, um Probleme zu erkennen und Vorfälle und Unfälle in Zukunft zu vermeiden. Wir konzentrieren uns bei unseren Überprüfungen auf die Ursachenanalyse mit dem Ziel, die Anzahl und Schwere der auftretenden Vorfälle zu verringern.

### Zahl der Unfälle mit Ausfalltagen

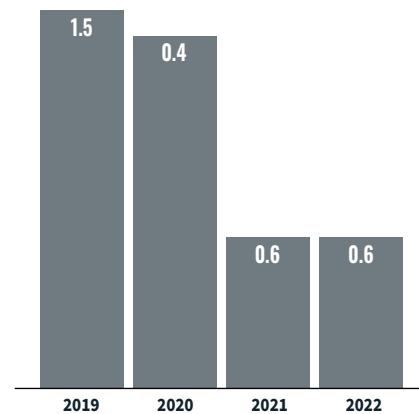
Im Jahr 2022 lag unsere Lost Time Accident Frequency Rate (LTAFR) (Anzahl der Unfälle mit Ausfallzeiten pro 100.000 Stunden) weltweit bei 0,04.\* Dieser Wert ist seit 2019 von Jahr zu Jahr weiter gesunken.



\* Darunter fallen alle Unfälle, die dazu geführt haben, dass die verletzte Person länger als einen Tag nicht an ihren Arbeitsplatz zurückkehren konnte.

### Rate der meldepflichtigen Unfälle insgesamt

Für unseren US-Unternehmensbereich wird die Total Recordable Incident Rate (TRIR) als Benchmark verwendet. Im Jahr 2022 lag die Rate bei 0,6\*\* pro 200.000 Arbeitsstunden. Dies ist ein guter Vergleich mit den Branchenstandards in den USA.



\*\* Wie in den Protokollen der Occupational Safety and Health Administration für arbeitsbedingte Verletzungen und Krankheiten angegeben.



*“Wir arbeiten mit allen verschiedenen Technologien für erneuerbare Energien - Wind, Sonne, Batteriespeicherung und grüner Wasserstoff -, die alle einen bedeutenden technologischen Wandel durchlaufen und jeweils einzigartige Herausforderungen für Gesundheit und Sicherheit mit sich bringen. Es ist für uns eine Priorität, uns proaktiv für die Sicherheit in jeder dieser Technologien einzusetzen.”*

**Michael Sinclair-Williams**, Globaler HSQE-Direktor

## Schwerpunktveranstaltung Sicherheit

Im Mai haben unsere Mitarbeiterinnen und Mitarbeitern aus allen Bereichen des Unternehmens ihren normalen Arbeitsalltag unterbrochen und sich einen Tag lang mit dem Thema Sicherheit beschäftigt. Unsere Veranstaltung sollte es den Angestellten ermöglichen, ihre eigene Risikobereitschaft zu ermitteln, Gefahren zu erkennen, die Folgen ihres Verhaltens zu verstehen und innezuhalten und nachzudenken, bevor sie sich und andere in Gefahr bringen.

Im **Vereinigten Königreich und in den nordischen Ländern** organisierten wir für unsere Büroangestellten Besuche in regionalen Windparks. Als Teil des Tages luden wir einen externen Redner ein, der vor unserem britischen Team über seine unglaublich bewegende und beeindruckende Geschichte eines Sturzes aus der Höhe und die Auswirkungen des Unfalls sprach.

In **Nord- und Südamerika** legten mehr als 1200 Mitarbeiterinnen und Mitarbeiter in den Büros und an den Standorten die Arbeit nieder, um sich auf unsere Sicherheitsgrundsätze zu konzentrieren und mehr über die Ursachen von menschlichem Versagen und Risikobereitschaft zu erfahren.



In **Türkiye** schaute die AKUT Search and Rescue Association bei uns vorbei, um mit unseren Leuten darüber zu sprechen, wie man sich im Falle eines Erdbebens am besten verhält.

In **Deutschland** konzentrierte sich das Team auf die psychologischen Gründe für die Risikobereitschaft, und wir luden einen Psychologen ein, um über das Thema Stress und Risikoverhalten zu sprechen.

Das **französische** Team führte seine Sicherheitsveranstaltung an drei verschiedenen Orten durch, wobei ein externer Referent eine Diskussion darüber führte, wie man Risiken erkennt und ihnen vorbeugt.

In **Australien** nahm unser Team an persönlichen Workshops mit zwei externen Referenten teil, in denen es um Sicherheit, Wohlbefinden und Resilienz ging.



Im Rahmen der Veranstaltung haben wir unsere „Don't Risk It Tips“ (Riskieren Sie es nicht Tipps) vorgestellt und unsere „Safety Moments“ präsentiert, bei denen es sich um offene Fragen handelt, die zu Beginn einer Sitzung gestellt werden, und eine Verhaltensänderung im Hinblick auf die Berücksichtigung von Risiken und Gefahren im Alltag zu bewirken.

## DON'T RISK IT TIPS



**STOP** to look for hazards and  
**THINK** about the consequences



**PLAN** your work and **FOLLOW**  
the approved system of work



**LOOK AFTER**  
your co-workers



**ACT ON**  
any concerns



If in doubt,  
**ASK**

## Don't Risk It Tips

Wir haben fünf „Don't Risk It“-Tipps entwickelt, die jeder befolgen sollte, um sicherzustellen, dass jeder jeden Tag wohlbehalten und unbeschadet nach Hause geht.

## Sicherheitsmomente und Spaziergänge

Wir haben 20 Fragen entwickelt, die während eines Sicherheitsspaziergangs eine offene Diskussion zum Thema Sicherheit anregen sollen. Unsere Sicherheitsspaziergänge an den Arbeitsplätzen, die von den Mangerinnen und Managern durchgeführt werden, tragen dazu bei, unsere Mitarbeiterinnen und Mitarbeiter vor Ort einzubinden, um Möglichkeiten zur Verbesserung von Sicherheit und Gesundheitsschutz zu erkunden. Die Angestellten haben auch die Möglichkeit, ihre Ansichten außerhalb der normalen Meldungskanäle zu äußern. Diese Gespräche sind für die Entwicklung von Sicherheitsverfahren von entscheidender Bedeutung und bieten eine Plattform zur Erörterung potenzieller Risiken.

## Lokale Sicherheitsveranstaltungen

### Nordische Länder

Aufgrund des Feedbacks unseres Teams in den nordischen Ländern haben wir einen Schulungsblock mit grundlegenden Sicherheitsschulungen zu den Themen Brandbekämpfung, Erste Hilfe und sicheres Fahren im Winter zusammengestellt.

*“Wir sehen unsere Schulung als eine Möglichkeit, allen unseren Mitarbeiterinnen und Mitarbeitern zusätzliche nützliche Fähigkeiten zu vermitteln - die Schulung kann ihnen helfen, ihr eigenes Leben oder das ihrer Angehörigen zu retten und sie jeden Tag sicher nach Hause zu bringen.*

**Kristofer Råvik,**  
Leiter der Abteilung HSQE und Office Support, Nordics

*“Wir nehmen uns die Zeit, vierteljährliche Veranstaltungen zum Thema Sicherheit zu veranstalten, um unser Engagement für die Sicherheit zu verstärken und unseren Teams das Wissen und die Kenntnisse zu vermitteln, damit sie ihre Arbeit sicher erledigen können.*

**John Rohde,**  
CEO, Nord- und Südamerika

### Nord- und Südamerika

Nach unserem Global Safety Event veranstalten wir nun vierteljährlich Sicherheitsveranstaltungen in Amerika, um während des ganzen Jahres ein Forum für eine offene Diskussion über die wichtigsten Sicherheitsrisiken der Branche zu schaffen.

## Gesundheit und Wohlbefinden

Wir befürworten eine Kultur der Gesundheit und Sicherheit, die alle Risiken umfasst, die unsere Mitarbeiterinnen und Mitarbeiter daran hindern, jeden Tag wohlbehalten wieder nach Hause zurückzukehren. Dazu gehören auch Risiken, die durch Depressionen, Angstzustände und andere psychische Erkrankungen bedingt sind. Wir sind weiterhin bestrebt, durch verschiedene interne Kampagnen auf seelische Gesundheit und psychisches Wohlbefinden aufmerksam zu machen.

Unser weltweites Employee Assistance Programme steht allen unseren Angestellten zur Verfügung, egal wo sie sich befinden und wann immer sie ein Gespräch benötigen. Das Programm bietet eine vertrauliche Helpline, die von geschulten Fachleuten besetzt ist, um in Bezug auf Gefühle oder Herausforderungen jeder Art, die es zu meistern gilt, Hilfestellung zu leisten.

### Aufklärungskampagne für psychische Gesundheit

Am Welttag der psychischen Gesundheit haben wir unser Augenmerk auf die positiven Auswirkungen, die Freiwilligenarbeit auf die psychische Gesundheit hat, gerichtet. Abgesehen von der Verbesserung der psychischen Gesundheit trägt Freiwilligenarbeit auch zur

Verbesserung der körperlichen Gesundheit bei, fördert neue und bestehende Beziehungen und vermittelt ein Gefühl der Sinnhaftigkeit, während gleichzeitig wertvolle Fähigkeiten vermittelt werden.

Hier sind einige Schwerpunkte der Kampagne:

*Rechts: In Cardiff arbeiteten unsere Angestellten als Freiwillige im Bute Park und unterstützten die Umweltmanagementaktivitäten, wobei sie zusätzlich den Vorteil hatten, einen Tag in der Sonne zu genießen.*

*Unten: Unser Team in der Türkei schlossen sich Toplum Gönüllülere Vakfı (TOG) mit Freunden und Familien an, um bei dem 15 km langen Istanbul-Marathon mitzulaufen und Geld für Unterkünfte, Ernährung und soziokulturelle Aktivitäten für Universitätsstudenten zu sammeln.*



*Oben: In Glasgow nahmen unsere Mitarbeiterinnen und Mitarbeiter am jährlichen STV Children's Appeal-Fußballturnier teil, um das Bewusstsein für die Organisation zu schärfen und Geld für sie zu sammeln.*


## Wir haben den Mond erreicht

Im Jahr 2021 starteten wir eine globale Herausforderung für Gesundheit und Wohlbefinden - Reach the Moon. Sie wurde organisiert, um uns alle dazu zu bringen, irgendeine Form von Bewegung in unsere tägliche Routine einzubauen. Der Mond ist durchschnittlich 384.400 km (238.855 Meilen) von der Erde entfernt, und unsere Aufgabe bestand darin, diese Entfernung gemeinsam aus eigener Kraft zurückzulegen.

Seit 2021 haben wir jegliche Form von Fortbewegung gesehen: Menschen, die zu Fuß gehen, laufen, Rad fahren, schwimmen, Kajak fahren, Ski fahren, spazieren gehen, Rollschuh laufen, ein Laufband und einen Heimtrainer benutzen und solche, die mit Muskelkraft fliegen.

Vielen Dank an alle, die mitgewirkt und zu unserer Gesamtsumme beigetragen haben.



A man with glasses and a woman are sitting at a desk in an office, smiling and looking at their laptops. The man is on the left, wearing a light-colored checkered shirt. The woman is on the right, wearing a green patterned top. They are both looking towards the right side of the frame. In the background, there is a large window with the word 'boost' visible on the glass. The overall atmosphere is bright and positive.

*Unser RESpect-Ziel: Ein fairer Arbeitsplatz, an dem wir uns alle erhört fühlen, an dem Unterschiede respektiert werden und an dem jeder sein volles Potenzial ausschöpfen kann, wobei Fairness und Integration in unser tägliches Handeln und Verhalten eingebettet sind.*

## Vielfalt und Integration

Eine vielfältige und integrative Kultur bringt erhebliche positive Auswirkungen auf RES, auf den Einzelnen und auf die Gesellschaft mit sich. Unser Ziel ist es, ein Umfeld zu schaffen, das von unseren Mitarbeiterinnen und Mitarbeitern als gewinnbringend und angenehm empfunden wird und in dem sie gut aufgehoben sind, so dass sie sich frei einbringen und ihr Bestes geben können.

Um dies zu erreichen, müssen wir Gleichberechtigung, Vielfalt und Eingliederung als Kernbestandteile unseres Geschäfts begreifen und sie auf jeder Ebene der Organisation und bei jeder Entscheidung, die unsere Angestellten betrifft, einbeziehen.

RESpect ist unsere Verpflichtung, ein integratives Umfeld zu schaffen. Dazu gehören die Neugestaltung unserer Talentprozesse für gerechte Ergebnisse, der Aufbau von Wissen und Fähigkeiten im gesamten Unternehmen, die Diversifizierung

unserer Belegschaft und der Lieferkette sowie die positive Beeinflussung unserer Gemeinschaften.

Im Jahr 2022 haben wir mit der Schaffung einer neuen Funktion einen wichtigen Schritt getan: die Position des Global Head of Diversity and Inclusion (Globale/r Leiter/in für Vielfalt und Integration) soll uns bei der Verwirklichung unseres RESpect-Ziels unterstützen. Der Inhaber dieser Position ist auf allen Märkten tätig, um unsere RESpect-Strategie zu beeinflussen, zu gestalten und umzusetzen.

**Wir konzentrieren uns darauf, die folgenden Ergebnisse zu erreichen:**

1. Inklusive Führung
2. **Inklusive Kultur**
3. Vielfalt in der Belegschaft und in der Führung
4. Diversität der Lieferkette
5. Soziale Auswirkungen auf unsere Gemeinschaften

**Woran werden wir erkennen, dass wir dies erreicht haben?**

- Gemessene Erfahrungen in Bezug auf zwischenmenschlichen und organisatorischen Erfolg und Wohlbefinden in allen Interessengruppen
- Gemessene Vielfalt unserer Belegschaft.
- Feststellung fehlender Diskriminierung durch regelmäßige Feedback-Umfragen bei unseren Mitarbeiterinnen und Mitarbeitern.
- Durch unsere Zahlen zur Mitarbeiterbindung und -anwerbung.



**“Wir heißen bei RES eine Vielfalt von Menschen mit offenen Armen willkommen. Unsere Strategie zur Schaffung einer integrativen Kultur baut auf den Grundlagen unserer RES-Werte auf. Es ist unser Wunsch, ein sicheres und integratives Umfeld zu schaffen, in dem jeder sein volles Potenzial ausschöpfen kann und ein starkes Sinnhaftigkeits- und Zusammengehörigkeitsgefühl hat.”**

Amanda White, Global Head of Diversity and Inclusion





Wir bemühen uns kontinuierlich um den Aufbau von Wissen und Fähigkeiten in der gesamten Organisation, um die Grundsätze von D&I (Diversität und Integration) in unseren täglichen Handlungen und Verhaltensweisen zu verankern.

In den letzten 12 Monaten haben wir unter anderem Folgendes erreicht:

- Wir verbesserten die Metriken und erweiterten unsere Datenerfassung über den gesamten Lebenszyklus von Talenten, um die Grundsätze der Gleichbehandlung für Verbesserungen zu ermöglichen.
- Wir haben uns auf den Weg gemacht, um den gesamten Lebenszyklus der Personalbeschaffung inklusiv zu gestalten und die Art und Weise zu verbessern, wie wir Rollen gestalten, wie wir unsere Stellenanzeigen schreiben, wie wir Vorstellungsgespräche führen und wie wir unsere Auswahl treffen.
- Wir haben neue integrative Maßnahmen eingeführt und bestehende verbessert, darunter

eine Politik der Geschlechterbejahung, Unterstützung in den Wechseljahren, geschlechtsneutraler Elternurlaub, Tausch von Feiertagen (in einigen unserer Regionen), Aufklärung über Pronomen und Unterstützung bei häuslicher Gewalt in der Familie.

- Aufbau von Wissensressourcen und Zusammenarbeit mit inklusiven „How to...“ (Gewusst wie)-Leitfäden, einschließlich Tipps zur Schaffung eines inklusiveren Arbeitsplatzes, inklusiver Meetings, intersektionaler Arbeitsplatzgestaltung, Intersektionalität und Vorurteile, sowie Einführung von Bibliotheken mit Büchern zu D&I-Themen.
- Erlangung der Zertifizierung „Familienfreundlicher Arbeitsplatz“ in einer unserer Regionen.



## Affinitätsnetzwerke

Um unseren strategischen Ansatz voranzutreiben, haben wir zunächst fünf Schlüsseldimensionen der Vielfalt ermittelt und im Januar 2020 unsere globalen Affinity Networks ins Leben gerufen.

Es handelt sich dabei um von Mitarbeiterinnen und Mitarbeitern geleitete Gruppen aus allen RES-Bereichen, die sich gemeinsam für eine größere Integration an unserem Arbeitsplatz einsetzen. Sie tun dies, indem sie ein gemeinsames Verständnis für die verschiedenen Herausforderungen und Hindernisse entwickeln, mit denen unterrepräsentierte Gruppen konfrontiert sein können, und daran arbeiten, diese Probleme anzugehen, um die Inklusion zu verbessern.

Unsere Netzwerke sind in erster Linie eine Gemeinschaft. Sie stehen allen offen und bieten einen sicheren Raum, in dem Menschen zusammenkommen und sich frei über ihre Identität, ihre Erfahrungen und die Herausforderungen austauschen können, mit denen sie in ihrem Arbeitsumfeld konfrontiert sind.



Unsere Affinitätsnetzwerke geben unseren Mitarbeiterinnen und Mitarbeitern die Möglichkeit, mit Entscheidungsträgern über Themen zu sprechen, die für sie von Bedeutung sind. Damit sie ihre Ziele erreichen können, verfügt jedes Netzwerk über einen Executive Sponsor und wird von einer Lenkungsgruppe unterstützt.

Wir sind uns bewusst, dass es noch viele weitere Dimensionen der Vielfalt gibt, und wir werden unseren Fokus längerfristig ausweiten. Wir haben derzeit fünf sehr aktive Affinitätsnetzwerke, die sich als kollektive Stimme für den Wandel einsetzen.

**Arbeitsunfähigkeit**  
**Geschlecht**  
**Rasse**  
**RISE (LGBTQ+)**  
**Stadien (Alter)**



## Auszeichnungen

Unsere Affinity Networks wurden für ihre Leistungen mit Branchenpreisen ausgezeichnet, was die Teams zusätzlich motivierte.

1. Preis für Vielfalt und Eingliederung - Wind Investment Awards.
2. Preis für kulturellen Wandel (Gender Network) - Young Professional Green Energy Awards.
3. Young & Inspiring Award (Gender Network) - Scottish Green Energy Awards.
4. Unser RiSE Network Executive Sponsor John Rohde und die stellvertretende Vorsitzende des Gender Network, Karen Anne Hutton, haben sich einen Platz auf der HERoes Rollenmodell- Liste 2022 gesichert.

## Behinderung

**Ziel:** Schaffung eines integrativen, sicheren und zugänglichen Umfelds für Menschen mit Behinderungen und Bereitstellung von Ressourcen, Unterstützung und einer Gemeinschaft für diejenigen, die mit Behinderungen leben müssen sowie ihre Angehörigen.

In diesem Jahr hat das Disability Affinity Network die Arbeit zur Verbesserung der physischen und technischen Zugänglichkeit unserer Websites und Bürostandorte durch die Einführung eines digitalen Tools vorangetrieben.

Anlässlich des Internationalen Tages der Menschen mit Behinderungen organisierten das Team des Netzwerks ein Sensibilisierungstraining und eine „Lunch and Learn“-Sitzung, um über die Hindernisse aufzuklären, mit denen Menschen mit Behinderungen am Arbeitsplatz konfrontiert sind, und Ratschläge zu erteilen, wie wir einen positiven, gleichberechtigten Arbeitsplatz fördern können. Sie veranstalteten auch Podiumsdiskussionen und veröffentlichten eine Reihe persönlicher Geschichten, die sich mit ADHS und Legasthenie befassten. Die Schaffung eines sicheren Raums für diese Gespräche führte zur Entwicklung unseres Einstellungsleitfadens für Neurodiversität, um die Erfahrungen der Bewerberinnen und Bewerber zu verbessern.

Wir sind auch stolzes Mitglied von Neurodiversity in Business, und waren Gastgeber eines Tisches beim Best of British Fundraiser Lunch mit der Paralympionikin Lauren Rowles am RES-Tisch. Bei dieser Veranstaltung wurden £56.000 für ParalympicsGB gesammelt.

## Gender

**Ziel:** Gleichstellung der Geschlechter und gleiche Aufstiegschancen für alle.

Das Anlässlich des Internationalen Frauentags 2022 ließ das Gender Affinity Network Frauen mit einer Reihe von Interviews zwischen Kolleginnen und Kollegen mit unterschiedlichem Hintergrund, Karrierestufen und Interessen zu Wort kommen, bei denen Geschichten und Perspektiven von Frauen aus dem gesamten RES angesprochen wurden. Jedes Interview befasst sich mit einem anderen Thema in Zusammenhang mit der Gleichstellung der Geschlechter. Außerdem wurde ein geschlechtsspezifisches Micro-Behaviour Reporting Tool eingeführt, mit dem unsere Mitarbeitenden anonym Verhaltensweisen beschreiben können, die sie erlebt haben. Diese realen Erfahrungen von Frauen bei RES werden für die Entwicklung von Schulungen und anderen Systemen genutzt, um solche Verhaltensweisen zu verhindern.

Das Netzwerk feierte den Internationalen Männertag, indem es unseren Mitarbeiterinnen und Mitarbeitern ermutigte, Geschichten darüber zu erzählen, was ihnen wichtig ist und wie RES ihnen dabei hilft. Am Internationalen Tag der nicht-binären Menschen teilten sie eine Liste mit Ratschlägen für nicht-binäre Verbündete und erstellten einen Panel Pledge, um das Bewusstsein zu schärfen und Menschen zu ermutigen, unterstützend und respektvoll zu sein.

## Berichterstattung über das geschlechtsspezifische Lohngefälle

Bei RES legen wir Wert auf eine vielfältige Belegschaft, in der jeder Mitarbeiter und jede Mitarbeiterin für seine bzw. ihre Arbeit und den Beitrag, den er/sie zur Verwirklichung unserer Vision leistet, fair entlohnt wird. Die Analyse der Daten zum geschlechtsspezifischen Lohngefälle ist wichtig, denn sie ermöglicht es uns, Trends zu erkennen, die Auswirkungen der von uns vorgenommenen Änderungen zu messen und weitere Schwerpunkte zu setzen, um unseren Weg zur Gleichstellung der Geschlechter voranzubringen. Wir analysieren die geschlechtsspezifischen Gehalts- und Bonusdaten aus jeder unserer Regionen. Jede Region steht vor anderen Herausforderungen, und wir suchen nach gezielten Möglichkeiten, unsere Regionen bei der Verbesserung der Lohngleichheit zu unterstützen. Wir sind bestrebt, das geschlechtsspezifische Lohngefälle beim Durchschnittsverdienst innerhalb von RES zu schließen. In diesem Zusammenhang ist uns bewusst, dass die Gleichstellung der Geschlechter nur erreicht werden kann, wenn die Geschlechterfrage in Verbindung mit systemischer, intersektioneller und unbewusster Diskriminierung angegangen wird. Obwohl unsere aktuellen Daten für die bestehenden Mitarbeiterinnen und Mitarbeitern nach männlichem und weiblichem Geschlecht aufgeschlüsselt sind, beabsichtigen wir, in Zukunft Ergebnisse für alle Geschlechter zu präsentieren, sobald die Daten dies zulassen.

Country	FY2021	FY2022
Australien	16%	18.4%
Frankreich	8%	0.7%
Deutschland	12.9%	9.2%
Nordische Länder	8%	8%
Türkiye	28%	60%
UK&I	22%	19%
Nord- & Südamerika	21%	2.7%*

Das durchschnittliche geschlechtsspezifische Lohngefälle zeigt den durchschnittlichen Verdienstunterschied zwischen Männern und Frauen für alle Funktionen in der Region.

\*Im Jahr 2022 haben wir eine Gleichstellungsanalyse und eine Überprüfung der Vergütung abgeschlossen und auch Daten über Craft-Mitarbeiter einbezogen, was zu einer deutlichen Verringerung unserer Zahlen für das GJ 2002 führte. Aufgrund kanadischer Vorschriften wird die Geschlechtszugehörigkeit nicht für alle unsere Mitarbeiter in Kanada erfasst, weshalb Kanada in den Ergebnissen des GJ22 nicht berücksichtigt ist.

## Vielfalt und Inklusion

**RiSE (LGBTQ+)**

**Ziel:** Sensibilisierung für die LGBTQ+-Gemeinschaft und die Herausforderungen, mit denen sie konfrontiert ist, sowie die Förderung einer integrativen Kultur.

Anlässlich des diesjährigen Pride-Monats hat RiSE verschiedene Aktivitäten organisiert. Gastredner traten in unseren britischen und australischen Geschäftsstellen auf, um ihre persönlichen Erfahrungen zu teilen und aktive Verbündete zu ermutigen. Unser Büro in Istanbul veranstaltete Schulungen zu LGBTI+-Gleichstellung und Menschenrechten. Mitglieder des Netzwerks und Verbündete auf dem amerikanischen Kontinent nahmen an der jährlichen Denver PrideFest-Parade teil.

Das ganze Jahr veranstaltete das Netzwerk:

- ein Treffen mit LGBTQ+-Kollegen und Verbündeten im Rahmen des LGBT History Month.
- eine Fragerunde mit Kolleginnen und Kollegen und Gastrednern und Gastrednerinnen am Bi-Visibility Day.
- Brennpunkte zu Ressourcen und Informationen zum Welt-Aids-Tag.

- Stellte am Internationalen Tag der Sichtbarkeit von Transgender-Personen (International Trans Day of Visibility) großartige Ressourcen zur Verfügung gestellt, um das Bewusstsein für die Diskriminierung von transgender und nicht-binären Menschen weltweit zu schärfen und ihren Beitrag zur Gesellschaft zu würdigen.

RiSE hat den „Leitfaden für Verbündete am Arbeitsplatz“ herausgegeben, der praktische Informationen darüber enthält, wie man ein effektiver, gut ausgebildeter und verständnisvoller Verbündeter und Verbündeter für die LGBTQ+-Gemeinschaft sein und damit „einen gewaltigen Unterschied“ machen kann.

Wir nehmen am Human Rights Campaign Corporate Equality Index in Amerika teil.

Unsere Geschäftsstelle in Australien ist als LGBTQ+ inklusiver Arbeitsplatz gelistet und Mitglied von Pride in Diversity.



## Race

**Ziel:** Sensibilisierung und Konzentration auf Karriere und Entwicklung, um einen Arbeitsplatz zu schaffen, an dem sich jeder erhört und respektiert fühlt, und um unsere Kultur der Fürsorge zu erweitern.

Das Netzwerk:

- Start einer Kampagne zur Förderung von Verbündeten im Kampf gegen Rassismus, Erstellung eines Posters für Verbündete im Kampf gegen Rassismus und Beschreibung der wichtigsten Verhaltensweisen, die zur Bekämpfung von Rassismus erforderlich sind.
- Würdigung der Errungenschaften von Martin Luther King Jr. und Feier des Black History Month.
- Wir haben ein Video mit dem Titel „It's not okay...“ (Es ist nicht okay...) produziert, um darüber aufzuklären, wie Vorurteile und Mikroaggressionen in unseren täglichen Handlungen und Verhaltensweisen auftreten können.

In diesem Jahr wurde auch die Reverse-Mentoring-Initiative ins Leben gerufen, die es Führungskräften ermöglicht, sich von einem jüngeren Kolleginnen und Kollegen betreuen zu lassen, der sich im Hinblick auf Vielfalt und Integration in irgendeiner Weise von ihnen unterscheidet.

## Stadien (Alter)

**Ziel:** Förderung einer Kultur, in der das Alter für den Beitrag, den unsere Mitarbeiterinnen und Mitarbeiter leisten, keine Rolle spielt, indem altersbedingte Barrieren und Missverständnisse beseitigt und das Verständnis zwischen den Generationen gefördert werden.



Stages veranstaltete eine Podiumsdiskussion, um altersbedingte Probleme am Arbeitsplatz zu erörtern und zu überlegen, was bei RES zum Lösen dieser Probleme getan werden könnte. Im Anschluss daran wurde eine Reihe von Veranstaltungen in Geschäftsstellen auf der ganzen Welt durchgeführt, um Menschen aller Altersgruppen zusammenzubringen, um zu diskutieren und Kontakte zu knüpfen.

Das Netzwerk ist dabei, eine interne Plattform für den Ruhestand zu entwickeln, um Ressourcen und Informationen für diejenigen bereitzustellen, die an den Ruhestand denken oder in den Ruhestand gehen.

Sie haben auch eine Umfrage durchgeführt, um Initiativen zu ermitteln, die sicherstellen sollen, dass RES ein bevorzugter Arbeitgeber ist, der seine Mitarbeiterinnen und Mitarbeiter in den verschiedenen Stadien ihrer beruflichen Laufbahn unterstützt. Die Umfrage bot einen geschützten Raum für Berufseinsteigerinnen und Berufseinsteiger, um Einblicke in ihre Erfahrungen bei RES zu geben. Die Antworten verdeutlichten den starken Wunsch und das Gefühl der Eigenverantwortung unserer Nachwuchskräfte, eine Zukunft zu gestalten, an der sie teilhaben möchten. Die Gruppe hat mehrere Initiativen identifiziert, von denen sie glaubt, dass sie dazu beitragen werden, die großartige Kultur, die wir haben, weiter auszubauen und zu schützen.

## Lernen und Entwicklung

Die Fähigkeiten unserer Mitarbeiterinnen und Mitarbeiter in Bereichen zu entwickeln, die ihre Karriere und unser Unternehmen voranbringen, ist eine unserer Prioritäten. Um sicherzustellen, dass unsere Angestellten über die richtigen Fähigkeiten, Kenntnisse und Fertigkeiten verfügen, bieten wir Unterstützung durch berufliche Akkreditierung, Sponsoring von Lehrlingsprogrammen, Zugang zu Weiterbildungsmaßnahmen und interne Versetzungen.

Versetzungen geben unseren Mitarbeiterinnen und Mitarbeitern die Möglichkeit, ihre vorhandenen Fähigkeiten zu stärken, indem sie sie auf eine neue Art und Weise anwenden, neue Fähigkeiten, Kenntnisse und Erfahrungen entwickeln und neue Netzwerke mit Kolleginnen und Kollegen aufbauen müssen.

Secondments allow our people to strengthen current skills by applying them in a new way, developing new skills, knowledge and experiences, as well as building new networks with colleagues.



*“Das RTP ist ein hervorragender Einstieg in die Branche der erneuerbaren Energien und gibt mir die Möglichkeit, verschiedene Abteilungen und deren Zusammenwirken kennen zu lernen.“*

**Anabelle Chaffin**, RTP-Teilnehmerin

### Der HUB

Unsere Online-Plattform und unser virtuelles Lernzentrum, „The HUB“, ist unsere zentrale Anlaufstelle für alle Aspekte des Onboarding, des Lernens, der Karriereentwicklung und des Leistungsmanagements.

### Mentoring-Programm

Unser globales Mentoring-Programm steht allen unseren Mitarbeiterinnen und Mitarbeitern offen und unterstützt den Wissensaustausch innerhalb des Unternehmens, um die Weiterentwicklung auf allen Ebenen zu fördern.

RES verfügt über eine Fülle von Fachkenntnissen und Erfahrungen, die in 40 Jahren Innovation im Bereich der erneuerbaren Energien gesammelt wurden. Dieses Wissen ist für den zukünftigen Erfolg von unschätzbarem Wert. Mentoring erleichtert den Zugang zu diesem Wissen und beschleunigt das Lernen und die Entwicklung. Außerdem ermöglicht es den Aufbau von Beziehungen zwischen den Disziplinen und verbessert die Zusammenarbeit.

### Rotationstrainingsprogramm

In Nord- und Südamerika haben wir das Rotational Training Program (RTP) eingeführt. Dabei handelt es sich um ein zweijähriges Programm, das für talentierte Mitarbeiterin und Mitarbeiter am Anfang ihrer Karriere konzipiert wurde und ihnen die Möglichkeit bietet, praktische Branchenerfahrung zu sammeln, eine Vielzahl von Disziplinen in verschiedenen Geschäftsbereichen kennenzulernen und solide berufliche Netzwerke aufzubauen, die für eine erfolgreiche Karriere in der Branche der erneuerbaren Energien erforderlich sind.

Im Jahr 2022 konzentrierten wir uns auf abteilungsübergreifendes Lernen, indem wir durch unsere Freitagsforen und die Nachhaltigkeitssaison das Wissen und das Bewusstsein über unsere Technologien und Dienstleistungen erhöhten.

## Aus-und Weiterbildung

**Freitagsforen**

Wir haben in diesem Jahr unsere erste „Nachhaltigkeitssaison“ veranstaltet, um das interne Bewusstsein und Verständnis für Nachhaltigkeitsinitiativen zu fördern und zu individuellem Handeln anzuregen. Die Kampagne umfasste ein Webinar über die SBTi und den Netto-Null-Pfad der RES sowie Artikel zu Themen wie nachhaltige Beschaffung, umweltfreundliche Finanzierung und Überlegungen zur COP27. Wir haben auch spezielle regionale Aktivitäten durchgeführt, wie z. B. die Workshops zum Thema biologische Vielfalt



in Nordischen Ländern. Unsere Teams erhielten Schulungen über die biologische Vielfalt, die größten Bedrohungen, denen sie ausgesetzt ist und darüber, wie man in der Planungsphase die richtigen Schritte unternimmt, um den Schutz und die Verbesserung der biologischen Vielfalt zu gewährleisten.

**Nachhaltigkeitssaison**

Wir haben in diesem Jahr unsere erste „Nachhaltigkeitssaison“ veranstaltet, um das interne Bewusstsein und Verständnis für Nachhaltigkeitsinitiativen zu fördern und zu individuellem Handeln anzuregen. Die Kampagne umfasste ein Webinar über die SBTi und den Netto-Null-Pfad der RES sowie Artikel zu Themen wie nachhaltige Beschaffung, umweltfreundliche Finanzierung und Überlegungen zur COP27.

Wir haben auch spezielle regionale Aktivitäten durchgeführt, wie z. B. die



Workshops zum Thema biologische Vielfalt in Nordischen Ländern. Unsere Teams erhielten Schulungen über die biologische Vielfalt, die größten Bedrohungen, denen sie ausgesetzt ist und darüber, wie man in der Planungsphase die richtigen Schritte unternimmt, um den Schutz und die Verbesserung der biologischen Vielfalt zu gewährleisten.

**Biodiversitätsexkursion zum Windpark Rödene**

Gemeinsam mit einem Biologen besuchte unser Team in Schweden den Windpark Rödene, um mehr darüber zu erfahren, wie Naturwert- und Vogelbestandsaufnahmen im Zusammenhang mit der Beantragung einer Windkraftgenehmigung durchgeführt werden. Die alten Wälder in der Umgebung des Projekts wurden vor der Nutzung


geschützt und die dort lebenden Fischadler, Adler und Seetaucher wurden alle bei der Planung des Projekts berücksichtigt.

*“Dieser Workshop hat gezeigt, dass es keinen Konflikt zwischen einem Gebiet mit hohem Naturwert und einem Windpark geben muss, wenn korrekte Bestandsaufnahmen durchgeführt werden und einer frühen Phase der Planung des detaillierten Projektentwurfs zum Einsatz kommen.”*

**Sofia Helge,**  
Managerin für Umweltgenehmigungen und Nachhaltigkeit, Nordische Länder

*“Als relativer Neueinsteiger fand ich die Freitagsforen unglaublich hilfreich. Da ich nicht aus dem Bereich der erneuerbaren Energien komme, haben mir die Zusammenfassungen der wichtigsten Aspekte des Geschäfts wirklich geholfen, mein Wissen zu erweitern, so dass ich mich in kürzester Zeit sicherer fühlte.”*

**Frances Coulthard,**  
Kommunikationsbeauftragte, UK&I



Wir sind bestrebt, den Nutzen der erneuerbaren Energien für die lokalen Gemeinschaften zu maximieren.



## Unsere Gemeinschaften

Wir beteiligen die lokalen Gemeinschaften in transparenter Weise und konsultieren sie zu unseren Projekten. Wir hören zu und arbeiten zusammen, um den sozialen Nutzen zu maximieren, der durch ein Projekt für erneuerbare Energien erzielt werden kann. Dazu können die Schaffung von Arbeitsplätzen, die Verbesserung der lokalen Infrastruktur oder die Ansiedlung neuer Unternehmen in der lokalen Wirtschaft gehören.

Bei der Verwaltung von Anlagen zur Nutzung erneuerbarer Energien stellen wir durch unsere Zusammenarbeit mit den Gemeinschaften im Namen unserer Kunden sicher, dass die Möglichkeiten, die sich durch Gemeinschaftsmittel ergeben, optimal genutzt werden. In einigen Ländern bieten wir auch unsere innovativen Local Electricity Discount Schemes für Gemeinschaften in der Nähe von bestehenden und potenziellen Standorten für erneuerbare Energien an.



### Fallstudie:

### Schaffung von Wirtschaftswachstum durch grünen Wasserstoff

Seit einigen Jahren entwickeln wir Windparks in Schweden und arbeiten dabei eng mit lokalen Kommunen wie Ånge zusammen. Ånge in der Provinz Västernorrland hat durch den industriellen Niedergang gelitten, der zur Folge hatte, dass die Menschen die Stadt Alby auf der Suche nach besseren Beschäftigungsmöglichkeiten verlassen haben.

Unsere Arbeit mit der Gemeinde konzentrierte sich auf die Schaffung von Möglichkeiten, die der lokalen Gemeinschaft in sozialer, ökologischer und wirtschaftlicher Hinsicht zugutekommen. Im Mittelpunkt des Projekts steht die Produktion von grünem Wasserstoff, wobei die Energie aus zwei lokalen Windparks genutzt wird, um den wirtschaftlichen Wandel in der Region voranzutreiben. Dies umfasst die gemeinsame Entwicklung eines kommerziellen Forschungszentrums,

Möglichkeiten für wasserstoffbetriebenen grünen Stahl und die Prüfung von Möglichkeiten für industrielle Symbiosen mit einer Reihe von Abnehmern, darunter ein lokaler Hersteller von Elektrolyseuren und eine lokale Fischzucht.

Die Bevölkerung von Ånge ist 2022 zum ersten Mal seit Jahrzehnten wieder gewachsen, und darauf ist die Gemeinde stolz. Gemeinsam mit der Gemeinde ermöglicht das Projekt, dass Ånge wieder zu dem industriellen Kraftzentrum wird, das es einst war. Es schafft neue Möglichkeiten für die Menschen vor Ort und fördert den Zuzug neuer Unternehmen und Menschen in die Gemeinde.

« Das ist sehr spannend, ich hoffe, dass Alby wieder aufblühen wird. Wir haben die Ressourcen, also ist es an der Zeit, dass jemand sie endgültig für uns einsetzt. »

Jannice Eklöf, Anwohnerin von Alby



**Fallstudie:****Unterstützung der Umweltschulung**

Zur Unterstützung einer Initiative für erneuerbare Energien namens „Eco Schools“ haben wir dem Red Hill Environmental Education Centre 20.000 US-Dollar an Sponsorengeldern zugesagt. Die Initiative wird regional an Schulen in der gesamten Region von Central West Orana angeboten, wo unsere Projekte Tallawang Solar Farm und Barney's Reef Wind Farm derzeit entwickelt werden.

Das Red Hill Environmental Education Centre ist ein Umweltbildungszentrum in Gulgong, NSW, Australien. Das Zentrum erstreckt sich über eine Vielzahl von Flächen, die eine Reihe von Lebensräumen wie Grasland, Wälder, Feuchtgebiete und einen Bach umfassen. Das Gelände verfügt über eine sehr artenreiche Fauna und Flora und bietet den Schülerinnen und Schülern eine ausgezeichnete Gelegenheit, mehr über die natürliche Umwelt und ihre ökologischen Zusammenhänge zu erfahren.

Das Zentrum bietet eine Reihe von Bildungsprogrammen und -aktivitäten zu den Themen Nachhaltigkeit, Biodiversität, Naturschutz und Bewirtschaftung natürlicher Ressourcen für Schülerinnen und Schüler, Lehrerinnen und Lehrer und die Allgemeinheit an. Die Programme sind praxisnah und interaktiv gestaltet, wobei die Schülerinnen und Schüler an praktischen Aktivitäten wie Baumpflanzungen, Wasserqualitätstests und der Wiederherstellung von Lebensräumen teilnehmen.

**Fallstudie:****Unsere Holzturbinenmodelle von Men's Shed**

Der Raymond Terrace Men's Shed ist eine Gemeinschaftsorganisation in der Stadt Raymond Terrace in New South Wales, Australien, 12 km von unserem geplanten Brandy Hill Energy Storage Project entfernt. Der „Men's Shed“ (Männerschuppen) ist ein Ort, an dem Männer zusammenkommen können, um an Projekten zu arbeiten, Fertigkeiten und Wissen auszutauschen und sich mit anderen Mitgliedern der Gemeinschaft zu treffen. Die Organisation konzentriert sich darauf, ein sicheres und unterstützendes Umfeld zu schaffen, in dem Männer ihre psychische Gesundheit und ihr Wohlbefinden verbessern können.

Die Organisation wird ausschließlich von Freiwilligen geleitet und finanziert sich durch Zuschüsse, Spenden und Fundraising-Aktivitäten. Um Geld für die Modernisierung ihrer Einrichtungen zu sammeln, verkaufen sie Holzspielzeug und Einrichtungsgegenstände, die von den Mitgliedern hergestellt werden.

Um die fantastische Arbeit des Raymond Terrace Men's Shed zu fördern und die Gemeinde zu unterstützen, haben wir mehrere Modellturbinen aus Holz in Auftrag gegeben, die in unserem wachsenden Windportfolio für das gemeinnützige Engagement eingesetzt werden sollen. Diese Turbinen dienen als Anschauungsmaterial für Entwicklungsprojekte und zeigen, wie wir die Nachhaltigkeit der Gemeinschaften an den von uns vorgeschlagenen Projektstandorten aktiv fördern.

**Fallstudie:****Unsere Windparkwege verbessern den Zugang zur Natur**

In Alingsås, Schweden, errichten wir derzeit den Windpark Rödene. Mit seinen 13 Turbinen wird das Projekt eine Strommenge erzeugen, die dem Jahresverbrauch von 40 000 Haushalten entspricht - der gesamten Bevölkerung der Gemeinde Alingsås.

Die neuen Trassen des Windparks haben den Zugang zur Natur erleichtert, und das Gebiet wird von den Einheimischen häufig für verschiedene Outdoor-Aktivitäten genutzt. Heute sehen wir Mountainbikerinnen und Mountainbiker auf den neuen Wegen, die größere Teile des Gebiets erschließen, Joggerinnen und Jogger, die auf den neuen Pfaden trainieren, Familien, die das neue Terrain entdecken und mit ihren Hunden spazieren gehen, und Menschen, die an neu entdeckten Stellen Pilze sammeln und in den Seen baden.



*" Es bedeutet mir sehr viel, hier in Alingsås ein Gebiet direkt in der Nähe zu haben, wo man ohne Probleme Rad fahren, wandern und laufen kann. Allein das Mountainbiken dort ist wunderbar."*

**Börje Skoglund**, Profi-Mountainbiker, Alingsås



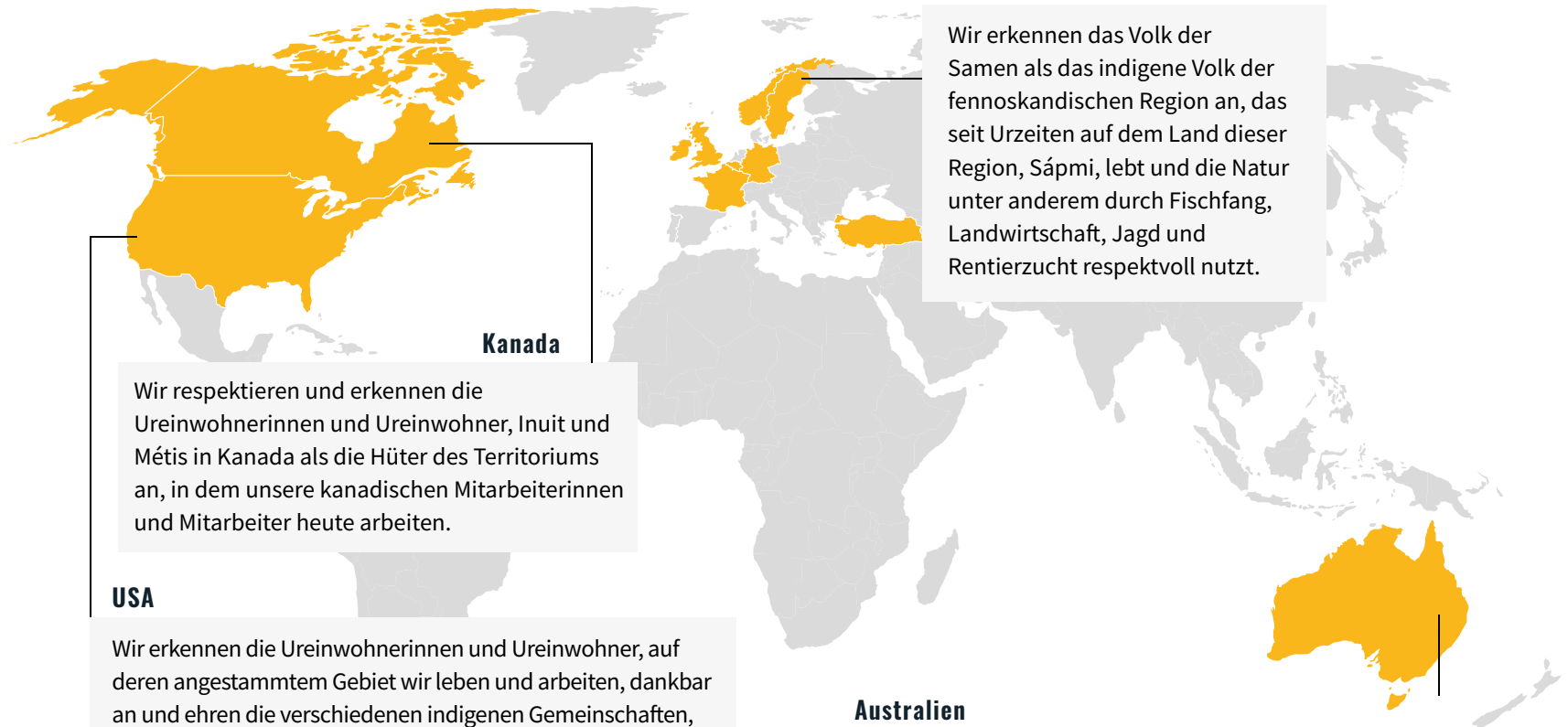
Bei RES bemühen wir uns um eine Kultur der Fürsorge, in der sich jeder erhört, respektiert und unterstützt fühlt. Wir dehnen diese Kultur der Fürsorge auf die Umwelt und alle externen Interessengruppen aus. Im Rahmen unseres Bestrebens, gute Beziehungen zu den Gemeinschaften aufzubauen, versuchen wir, dies durch respektvolles Engagement und Zusammenarbeit mit den Ureinwohnern\* zu demonstrieren, auf deren angestammtem Land der wir leben und arbeiten.

\*Ureinwohnerinnen und Ureinwohner sind die Völker, die ein Land oder eine geografische Region zu der Zeit bewohnten, als Menschen anderer Kulturen oder ethnischer Herkunft hierherkamen.

## Ureinwohnerinnen und Ureinwohner

Die Verbesserung unseres Verständnisses, unserer Wertschätzung und Anerkennung der Kulturen, der Geschichte, des Wissens und der Rechte der Ureinwohnerinnen und Ureinwohner ist der Schlüssel zum Aufbau respektvoller Beziehungen zu den Interessengruppen der Ureinwohnerinnen und Ureinwohner und zur Schaffung eines ganzheitlicheren und integrativeren Ansatzes für unsere Arbeit, ganz im Sinne der- The Power for Good.

In diesem Jahr haben wir wichtige Schritte in der Zusammenarbeit und im Aufbau von Beziehungen mit den Interessengruppen der Ureinwohnerinnen und Ureinwohner in Australien und Kanada gemacht.



### Kanada

Wir respektieren und erkennen die Ureinwohnerinnen und Ureinwohner, Inuit und Métis in Kanada als die Hüter des Territoriums an, in dem unsere kanadischen Mitarbeiterinnen und Mitarbeiter heute arbeiten.

### USA

Wir erkennen die Ureinwohnerinnen und Ureinwohner, auf deren angestammtem Gebiet wir leben und arbeiten, dankbar an und ehren die verschiedenen indigenen Gemeinschaften, die heute hier zu Hause sind. Unser Büro in Denver befindet sich in aller Bescheidenheit auf dem Land der Očhéthi Šakówiŋ (Sioux), Tsésthó'e (Cheyenne), hinono'eino' biito'owu' (Arapaho) und Núu-ágha-tʼávv-ꞖꞖ (Ute).

### Nordische Länder

Wir erkennen das Volk der Samen als das indigene Volk der fennoskandischen Region an, das seit Urzeiten auf dem Land dieser Region, Sápmi, lebt und die Natur unter anderem durch Fischfang, Landwirtschaft, Jagd und Rentierzucht respektvoll nutzt.

### Australien

Wir erkennen die Aborigines und Torres-Strait-Insulaner als die traditionellen Eigentümerinnen und Eigentümer und Verwalterinnen und Verwalter des Landes in ganz Australien und ihre ständigen Beziehungen zu Land, Wasser und Gemeinschaft an. Wir zollen den Ältesten der Vergangenheit und Gegenwart sowie allen Aborigines und Torres Strait Islanders unseren Respekt.



### Fallstudie:

## In Partnerschaft mit den Ureinwohnerinnen und Ureinwohnern in Kanada

Das Bekevar-Projekt in Kanada ist ein 200-MW-Windprojekt in Saskatchewan.

Das Projekt wurde über viele Jahre hinweg von RES in Zusammenarbeit mit der Cowessess First Nation entwickelt, einer kanadischen First-Nation-Gemeinde im Süden von Saskatchewan mit über 3.000 Bandmitgliedern. Cowessess ist zu 18 % am Bekevar-Windprojekt beteiligt. Die Beiträge von Cowessess wurden von RES und Saskpower, dem Energieversorger und Stromabnehmer der Provinz, gewürdigt.

Noch in diesem Jahr wird RES mit dem Bau beginnen und nach Fertigstellung das Projekt für die langfristigen Eigentümer Innagreen und Cowessess First Nation betreiben.

Die Beteiligung der Ureinwohnerinnen und Ureinwohner an Projekten für erneuerbare Energien ist ein wichtiger Akt der Versöhnung zwischen den kanadischen Ureinwohnerinnen und Ureinwohner,

Provinzregierungen wie Saskatchewan, der kanadischen Regierung und Unternehmen in Kanada.

Ein wichtiger Teil der kanadischen Versöhnungsbemühungen wurde in den „Calls for Action“ (Aktionsaufruf) der Wahrheits- und Versöhnungskommission (Truth and Reconciliation Commission, TRC) verankert, die Beweise für die historische Misshandlung der First-Nations-Völker sammelte. Ein Aktionsaufruf, "TRC92", fordert den kanadischen Unternehmenssektor ausdrücklich auf, "die Erklärung der Vereinten Nationen über die Rechte indigener Völker als Rahmen für die Versöhnung zu übernehmen und ihre Grundsätze, Normen und Standards auf die Unternehmenspolitik und die wichtigsten betrieblichen Aktivitäten anzuwenden, die indigene Völker und deren Land und Ressourcen betreffen.

RES ist stolz darauf, im Einklang mit dem TRC92 entschiedene Maßnahmen ergriffen zu haben, indem wir mit Cowessess beim Bekevar-Projekt zusammenarbeiten, das der Gemeinde langfristig einen erheblichen finanziellen Nutzen bringen wird.

## In Australien ist das Land lebendig...

In der Kultur der australischen Ureinwohnerinnen und Ureinwohner wird Land oft als Lebewesen mit eigenem Geist und eigener Persönlichkeit betrachtet (und als Substantiv in Großbuchstaben geschrieben) und ist eng mit der Identität, der Kultur und dem Wohlbefinden der Ureinwohnerinnen und Ureinwohner verbunden.

Um Respekt und Verständnis zu fördern und weiterhin positive Beziehungen zu den Ureinwohnern aufzubauen, entwickelt RES derzeit seinen ersten Reflect Reconciliation Action Plan (RAP).

Ein RAP ist ein Dokument, das die Verpflichtung einer Organisation beschreibt, Maßnahmen zu ergreifen, um die Versöhnung zwischen indigenen und nicht-indigenen Australiern zu fördern. RAPs bieten einen Rahmen, um das Wissen und das Verständnis für die Geschichte, die Kultur und die Rechte der Ureinwohnerinnen und Ureinwohner zu verbessern, und helfen Organisationen dabei, positive und sinnvolle Beziehungen zu den Gemeinschaften der Ureinwohnerinnen und Ureinwohner aufzubauen und so mehr Vertrauen, Zusammenarbeit und Verständnis zu fördern. Wir sind davon überzeugt, dass wir durch die Zusammenarbeit mit den Interessenvertretern der Ureinwohnerinnen

und Ureinwohner und die Einbeziehung der Sichtweise der Ureinwohner neue Produkte, Dienstleistungen oder Geschäftsmöglichkeiten identifizieren können, die für beide Seiten von Vorteil sind. Unser RAP hat bereits die bedingte Zustimmung von Reconciliation Australia erhalten, was einen wichtigen Meilenstein in diesem Prozess darstellt und im Jahr 2023 veröffentlicht werden soll.

### Origins

Wir haben zur Entwicklung und Umsetzung des RAP eine Arbeitsgruppe namens „Origins“ eingerichtet, die sich aus Freiwilligen aus dem gesamten Unternehmen zusammensetzt. Im Rahmen unseres RAP wurde bereits ein Schulungsprogramm zur kulturellen Sensibilisierung in Angriff genommen, bei dem unsere Mitarbeiterinnen und Mitarbeiter an Webinaren zum Survival Day (Australia Day) und zum Jahrestag der Entschuldigung (einschließlich Diskussionen über eine indigene Stimme im Parlament) teilnehmen. Ein lokaler „Wissensträger“ der Ureinwohnerinnen und Ureinwohner hat bei einer kürzlichen Teambesprechung in der Geschäftsstelle in Sydney eine Anerkennung des Landes abgegeben. Weitere Schulungen werden im Jahr 2023 stattfinden, wenn wir mit der Umsetzung unseres RAP beginnen.



Einer unserer Schwerpunkte bestand darin, die Beschaffung und die Beschäftigung der Ureinwohnerinnen und Ureinwohner im gesamten Unternehmen zu erhöhen. Zu den bisherigen Beschaffungen gehören: NSWICC-Mitgliedschaft, Drucksachen, Catering, Schulungen zur kulturellen Sensibilisierung, Geschenke für Landbesitzer, Grafikdesign, Merchandising und Kunstwerke. Lawson

Dodd, ein talentierter Künstler aus den Reihen der Ureinwohnerinnen und Ureinwohner, wurde damit beauftragt, ein maßgeschneidertes Kunstwerk für unsere RAP-Dokumentation zu erstellen, das unsere Werte widerspiegelt. Ein Teil von Lawsons Kunstwerk wurde auch auf T-Shirts abgebildet, die das RiSE Affinity Network und unsere Mitarbeiterinnen und Mitarbeiter bei ihrem Marsch zum World Pride in Sydney trugen.



“Das große zentrale Element des RES-Kunstwerks setzt sich aus traditioneller und zeitgenössischer Symbolik der Ureinwohnerinnen und Ureinwohner zusammen. Die großen kreisförmigen Formen werden traditionell verwendet, um Versammlungs-/Treffpunkte darzustellen. Die in diesem Werk dargestellte Symbolik ist eine Reihe miteinander verbundener Treffpunkte, die Gemeinschaften unterschiedlicher Größe und kulturellen Hintergrunds repräsentieren. Die kleinen bogenförmigen Formen stehen für die Menschen und Gemeinschaften innerhalb RES, die zusammenarbeiten und zur Energieerzeugung beitragen. Zusammen spiegeln diese Elemente ein großes Stromnetz wider, das alle miteinander verbindet.

Ich habe auch einige Aspekte der Natur einbezogen, die sich auf das heilige Land beziehen, auf dem RES tätig ist: den Golden Tail Gecko, die Dulacca Woodland Snail und die Blätter des QLD Bottle Tree, die für Wachstum und Transformation stehen. Der Gecko ist an den verschiedenen Treffpunkten zu sehen, während die Schnecke durch die geschlängelte Linie, die sie hinterlässt, dargestellt wird. Auch die Blätter des Flaschenbaums sind in verschiedenen Bereichen des Kunstwerks zu sehen, wo sie blühen.

Die Farbkleckse stehen für die verschiedenen natürlichen Elemente und ihren Beitrag zur Erzeugung sauberer, nachhaltiger Energie. Die Farbe Gelb steht für Solar, Blau für Wasser, Grau für Wind und Orange für die Speicherung, Übertragung und Verteilung von Energie. Zusammen bilden diese Elemente das grundlegende Netzwerksystem, das die Mitarbeiterinnen und Mitarbeiter und Kunden mit sauberer Energie verbindet.“

**Lawson Dodd**

(Kurna, Narungga, Ngarrindjeri).



## Wohltätigkeit und Freiwilligenarbeit

Die Wahl der Wohltätigkeitsorganisationen, die wir in jedem der Länder, in denen wir tätig sind, unterstützen, erfolgt auf der Grundlage unserer Vision. Wir wollen sicherstellen, dass unser Unternehmen einen möglichst großen positiven Einfluss ausübt, um eine nachhaltige Zukunft zu schaffen und positive Auswirkungen auf unsere Gemeinschaften und Stakeholder zu haben. Die Wohltätigkeitsorganisationen, die wir unterstützen, werden von unseren Mitarbeitern ausgewählt.

### Freiwilligenarbeit und Wahl der entsprechenden Wohltätigkeitsorganisationen

Wir bieten allen unseren Mitarbeitern vier Tage bezahlten Urlaub pro Jahr, um an Wohltätigkeits- und gemeinnützigen Initiativen teilzunehmen, entweder mit ihrer nationalen RES-Wohltätigkeitsorganisation oder einer anderen Wohltätigkeitsorganisation ihrer Wahl. Außerdem unterstützen wir unsere Mitarbeiterinnen und Mitarbeiter mit bis zu 500 Pfund pro Jahr und Person für Spendenaktionen und persönliche Spenden.

In diesem Jahr haben wir unsere Richtlinien für Freiwilligenarbeit und Wahl der Wohltätigkeitsorganisation überarbeitet und aktualisiert, um deren Nutzung durch unsere Mitarbeiterinnen und Mitarbeiter im gesamten Unternehmen zu erleichtern. Wir ermutigen unsere Angestellten, Dinge zu unterstützen, die ihnen am Herzen liegen, und sehen diese beiden Richtlinien als eine Möglichkeit, wie wir diese Unterstützung anbieten können.

 **Über £170,000**

**an Wohltätigkeitsorganisationen gespendet, die von unseren Mitarbeiterinnen und Mitarbeitern vorgeschlagen wurden**

Darin enthalten sind die gesammelten und von RES verdoppelten Spenden für die Betroffenen des gegenwärtigen Konflikts in der Ukraine. Die Gesamtsumme der Spenden belief sich auf über 13.000 £. Unser Team in Deutschland beteiligte sich außerdem an einer von der Stadt Freiburg organisierten Sammlung für die Ukraine. Sie sammelten Konservendosen, Decken und Hygieneartikel sowie andere Dinge, die an die Betroffenen in der Ukraine geschickt werden sollen.

Im Vereinigten Königreich haben wir im Namen unserer Kunden 2,96 Millionen Pfund für lokale Gemeinschaften bereitgestellt, die Projekte für erneuerbare Energien durchführen, darunter fast 1 Million Pfund über das innovative Local Electricity Discount Scheme (LEDS) von RES.

 **911 hours**

**Stunden Freiwilligenarbeit, die während der Bürozeiten geleistet wurden**

Wir sind stolz darauf, in diesem Jahr mit Hilfe unserer Kampagnen zur Nachhaltigkeit und zur psychischen Gesundheit fast doppelt so viele Stunden ehrenamtliche Tätigkeiten geleistet zu haben, und dass wir noch mehr Projekte unterstützen konnten, die uns am Herzen liegen.

## Unsere Teams in Aktion



### Freiwilligenarbeit bei der Broomfield Community Food Share, US

Im Oktober arbeitete unser in Denver ansässiges Personal-Team ehrenamtlich bei Community Food Share, einer örtlichen Lebensmittelbank und Verteilungsstelle in Broomfield, USA. Sie verpackten riesige Packungen Frühstückszerealien in viel kleinere Tüten für die Verteilung und sammelten außerdem über 130 Pfund für die Lebensmittelbank im Rahmen eines „Pop-up“ im Büro.

*“Wir haben über 700 Tüten Müsli in weniger als 3 Stunden verpackt! Wir werden Müsli nie wieder auf die gleiche Weise betrachten! Wir hatten eine tolle Zeit, als Team zusammenzuarbeiten und der Gemeinschaft, in der wir arbeiten, zu dienen.*“

**Leanne Rice,**  
Senior HR Business Partner, Nord- und Südamerika

### Spendenlauf zur Unterstützung von Kindern mit HIV, Kanada

Wir haben unsere Kollegen vom Rattlesnake Wind Project Team in Kanada unterstützt, die beim Tribe Trek gelaufen sind, um Spenden für HIV-infizierte Kinder in Indien zu sammeln.



*“Unser Team hat zusammen mit anderen Teams auf der ganzen Welt über 26.000 Dollar für die Unterstützung von Kindern mit HIV in Indien gesammelt. Die Wohltätigkeitsorganisation Tribe of Lambs wird 57 Kindern aus dem Rays Home (einer gemeinnützigen Stiftung, die Kinder mit HIV aufnimmt) in Jaipur, Indien, ein Jahr lang den Schulbesuch ermöglichen.“*

**Lee Paidel,**  
QA/QC-Aufseher - Baumanagement, Kanada





### Ehrenamtliche Tätigkeit beim Parker County Committee on Aging, US

Unser Weatherford Yard Team hat bei der Halloween-Party des Parker County Committee on Aging (Alterungskommission) mitgeholfen.

*“Es war ihre Halloween-Party und die meisten von ihnen hatten sich verkleidet! Sie waren so süß, lieb und dankbar, dass wir da waren. Wir haben Kaffee, Donuts, Punsch und Mittagessen serviert. Wir riefen zum Bingo auf und waren die Juroren des Kostümwettbewerbs. Es war eine schwierige Entscheidung! Wir hatten einen Riesenspaß und können es kaum erwarten, wiederzukommen!”*

**Angela Garrison,**  
Verwaltungsassistentin, Ausrüstung und Fuhrpark, Amerika



### Unterstützung der neuen Abteilung für erneuerbare Energien an einem Gymnasium, Türkei

Unser Istanbuler Team installierte einen Demonstrationsmessmast mit Wind- und Solarmessgeräten für die Schulung an der Sevgi-Reha Aysay Vocational High School, wo die Abteilung für erneuerbare Energien eingerichtet wurde. Sie trafen sich auch mit Schülerinnen und Schülern, um ihnen die Arbeit von RES zu erklären und über Karrieremöglichkeiten zu sprechen.

*“Wir wissen, wie wichtig es ist, junge Menschen auszubilden und ihre Entwicklung durch unsere Freiwilligenarbeit zu unterstützen.”*

**Dilşat Uz,**  
Personalspezialistin, Türkei

## Unsere Mitarbeiterinnen und Mitarbeiter in Aktion



### ACON-Ehrenamtlicher, Australien

Oğuzhan Culha nutzte seine Freiwilligenstunden, um während eines Festivals am Stand von ACON mitzuarbeiten. Seine Aufgabe war es, am Stand Spielzeug zu verkaufen, um Geld zu sammeln, mit dem die Arbeit der Organisation in den Bereichen Gesundheit und Integration von Menschen mit unterschiedlichem Hintergrund, Sexualität, Geschlecht sowie Minderheiten unterstützt werden soll.



### Wave Project Volunteering, UK

Zu Beginn dieses Jahres nutzte Jonathan Payne die ihm im Rahmen der RES-Freiwilligenpolitik zur Verfügung gestellten Tage, um die Qualifikation des Rettungsschwimmers zu absolvieren. Das Wave Project unterstützt Kinder und Jugendliche, die unter einer Reihe von körperlichen und psychischen Problemen, sozialer Benachteiligung oder sozialer Isolation leiden. Durch das Surfen lernen junge Menschen, die an ihren Kursen teilnehmen, Selbstvertrauen und Selbstwertgefühl aufzubauen, Resilienz zu entwickeln und Freundschaften zu schließen. Eine Kerngruppe von Freiwilligen mit Kenntnissen in den Bereichen Rettung, Wassersicherheit, Erste Hilfe und Herz-Lungen-Wiederbelebung hilft ihnen, Vertrauen in das Projekt aufzubauen und die Kurse sicher durchzuführen.

*“Wir sind ein großes internationales Team mit unterschiedlichen Kulturen und Hintergründen, und ich finde es sehr gut, dass die globale Freiwilligenpolitik von RES uns vier Tage Zeit gibt, um einen Beitrag für einen guten Zweck zu leisten, und uns die Flexibilität ermöglicht, das auszuwählen, woran wir glauben.”*

**Oğuzhan Culha,**

leitender technischer Analyst, Australien

*“Es ist sehr erfreulich, für ein Unternehmen zu arbeiten, das seine Mitarbeiterinnen und Mitarbeiter dazu ermutigt und darin unterstützt, Spenden zu sammeln und sich ehrenamtlich zu engagieren. Ich möchte RES ein großes Mahalo (Dankeschön) von allen im Wave Project aussprechen.”*

**Jonathan Payne,**  
IT-Direktor, Gruppe & EMEA

### Freiwillige Helfer\*in bei der Flutkatastrophe, Australien

Im Oktober half Klara Mysickova bei der Fluthilfe im nördlichen New South Wales. Die Initiative wurde von Einheimischen organisiert, da ihre Freunde/Verwandten, die in der Gegend Farmen besitzen, durch die Überschwemmungen von der Umwelt abgeschnitten waren. Oft saßen sie auf oder neben ihrer Farm fest, ohne Zugang zu Versorgungsgütern und oft auch ohne Strom. Die freiwilligen Helfer verbrachten den größten Teil des Tages damit, zwischen den Grundstücken hin und her zu fahren, bei der Beseitigung von Hindernissen zu mitzuhelfen, die das Wasser mitgerissen hatte, oder allgemeine Hilfe zu leisten.

*“Die Unterstützung wurde dankbar angenommen, und mir wurde klar, dass es noch viel mehr Menschen gibt, die von Überschwemmungen betroffen sind, von denen wir nichts hören, und dass jedes bisschen Hilfe eine große Bedeutung für das Leben eines Menschen haben kann. Ich bin sehr dankbar, dass ich die Gelegenheit hatte, dorthin zu gehen und zu helfen, und dass RES Initiativen wie diese unterstützt.“*

**Klara Mysickova,**  
Beschaffungsassistentin, Australien



### Freiwilliger Wettbewerbs-Helfer der Gaelic Athletic Association (GAA), UK

Richard Donoghue meldete sich freiwillig bei der GAA in Greenford, London, um bei der Durchführung der All Britain Championships zu helfen, die für junge Spieler aus GAA-Clubs und Schulen in ganz Großbritannien und Ulster im Alter von unter 8 bis unter 18 Jahren veranstaltet wurden.

*“Ich möchte RES dafür danken, dass mir diese Möglichkeit gegeben wurde. Meine Aufgabe bestand in erster Linie darin, bei GAA-Fußballspielen als Schiedsrichter zu fungieren, eine Tätigkeit, die ich zu Hause in Irland wöchentlich ausübe.“*

**Richard Donoghue,**  
HSQE Advisor, UK&I

## Freiwilliges Engagement für die Umwelt

**Im Jahr 2022 organisierten wir in unseren Geschäftsstellen in verschiedenen Ländern Veranstaltungen, um uns an der Bekämpfung des globalen Abfallproblems zu beteiligen und die Welt freiwillig zu säubern.**



### Säuberung des Hafens von Sydney, Australien

In unserer Geschäftsstelle in Sydney haben wir eine Kajak-Säuberungsaktion organisiert. Unser Team nutzte seine Freiwilligenstunden, um einen Vormittag lang mit Kajaks Müll aus dem Hafen zu entfernen. Innerhalb von 2 Stunden hatte unser Team 20 kg Müll aus dem Hafen von Sydney gefischt.



### Säuberung der Prinzeninseln, Türkei

In unserem Istanbul Büro arbeiteten wir am World Cleanup Day mit der Stadtverwaltung von Adalar und Let's Do It Turkey zusammen, um eine Veranstaltung auf einer der Prinzeninseln von Istanbul, Büyükkada, zu organisieren. Unser Istanbul Team reiste mit seinen Familien für einen Tag auf die Insel und verbrachte den Samstag mit Spaziergängen und dem Aufsammeln von Müll auf der Insel, um die Botschaft zu verbreiten: „Ich will meinen Müll im Müllsack haben“.



### Säuberung des Flusses Platte, Amerika

An unserem Hauptsitz in Colorado haben wir in Zusammenarbeit mit „Protect our Rivers“ eine Säuberungsaktion am Platte River organisiert. 35 RES-Freiwillige kamen zusammen und entfernten innerhalb von 1,5 Stunden 200 kg Müll..



### ClydeSide Cleanup, UK&I

In unserer Geschäftsstelle in Glasgow haben wir uns mit verschiedenen lokalen Organisationen zusammengetan, um die ClydeSide CleanUp Group zu gründen. Unsere erste gemeinsame Aktion war die Säuberung des Flusses Clyde, bei der sieben Freiwillige von RES in einer Stunde 11 Säcke Müll entfernten. Zusammen mit den anderen Organisationen haben wir insgesamt 64 Säcke Müll entfernt.

*“Eine Stunde Pause von der Arbeit zu machen, um sich freiwillig zu engagieren, war gut für die Umwelt und gut für unser psychisches Wohlbefinden. Es hat so viel Spaß gemacht, durch das Herbstlaub zu laufen und mit Kollegen zu plaudern, um sich gegenseitig besser kennenzulernen, während wir die Straßen von Glasgow gereinigt haben. Ich bin begeistert vom RES Freiwilligeneinsatz!”*

**Cemre Dalkilinc**, Nachhaltigkeitsanalyst, Fraktion

“Wenn RES sagt, dass wir uns eine Zukunft wünschen, in der jeder Zugang zu erschwinglicher kohlenstofffreier Energie hat, dann meinen wir damit „jeden“, von dem wir sprechen!“

Luke Reed, leitender Datenwissenschaftler und 2022 Nepal-Freiwilliger, Nord- und Südamerika



## Unsere Freiwilligenreise nach Nepal für wohltätige Zwecke

Im September 2022 reisten zehn RES-Mitarbeiterinnen und Mitarbeiter aus verschiedenen Regionen und Fachbereichen nach Nepal, um die Gesundheitsstation und das Geburtszentrum des Dorfes Hadsinja mit zuverlässigem, sauberem Strom zu versorgen.

Hadsinja ist ein abgelegenes Dorf im Sinja-Tal im Bezirk Jumla im Westen Nepals. Die dortige Gesundheitsstation, der es an einer angemessenen und zuverlässigen Stromquelle fehlte, dient rund 7.000 Menschen aus Hadsinja und den umliegenden Gemeinschaften als medizinische Klinik und Entbindungszentrum. Die Klinik wird von 14 Mitarbeiterinnen und Mitarbeitern betrieben und empfängt täglich 30-50 Patientinnen, die 8-10 Babys pro Monat zur Welt bringen.

Unsere Freiwilligen installierten ein batteriegestütztes, netzunabhängiges 6,3-kW-Solarsystem in der Hadsinja Gesundheitsstation und dem Geburtszentrum, das dem Zentrum Folgendes ermöglicht:

1. Zuverlässige Stromversorgung für Beleuchtung, medizinische und diagnostische Geräte, Kühlschränke und warme Betten für Babys.
2. Bereitstellung von Notdiensten und hochwertiger Pflege für die umliegenden Gemeinschaften rund um die Uhr.
3. Zugang zu sauberen Energiequellen, um die damit verbundenen Treibhausgasemissionen zu reduzieren

Wir sind sehr stolz auf unser globales Team, das dieses großartige Beispiel harter Arbeit geleistet hat, um sicherzustellen, dass wir gemeinsam eine Kraft für das Gute für die Menschen und den Planeten sind.



*“Die Auswirkungen dieses Projekts auf die Gemeinschaft sind das, was am wichtigsten erscheint. Ich stamme von einer abgelegenen Insel vor der schottischen Küste und weiß, wie sich die Zugänglichkeit zu wichtigen Einrichtungen direkt auf die Lebensqualität, die Bevölkerungsbindung und die Beschäftigung auswirkt.”*

Jessica Ferguson, HSQE-Projektleiterin, UK&I

*“Gerade diejenigen Länder, die am wenigsten zur globalen Erwärmung beitragen, sind oft am stärksten vom Klimawandel betroffen. Daher ist es wichtig, die am stärksten betroffenen Länder zu unterstützen - indem wir sie mit zuverlässigerem, sauberem Strom versorgen, der auch ihre Gesundheitsversorgung und das Leben künftiger Generationen verbessern wird.”*

Sofia Johansson, Junior-Projektmanagerin für Entwicklung, Nordische Länder

## **Business**

*Positionierung des Unternehmens für ein nachhaltiges Wachstum durch die Kombination von langfristigem strategischem Denken und gezieltem kurzfristigem Handeln, um Werte für alle unsere Interessengruppen zu schaffen.*



## Delivering renewable assets

Wir sind seit 1981 führend in der Branche der erneuerbaren Energien und haben weltweit mehr als 23 Gigawatt an Projekten für erneuerbare Energien entwickelt und gebaut. Wir haben uns schon immer als Innovator verstanden: Derzeit sind wir führend bei der Entwicklung von Hybridprojekten und beschleunigen die Einführung von grünem Wasserstoff.

Wir haben eine Erfolgsbilanz bei der Initiierung von Projekten, die wir von Grund auf neu entwickeln. Unsere hochqualifizierten Mitarbeiterinnen und Mitarbeiter setzen modernste, von uns selbst konzipierte Instrumente sowie meteorologische und kartografische Studien ein, um potenzielle Standorte mit den besten natürlichen Ressourcen und geeigneten Netzanschlüssen zu ermitteln.

Im Bauwesen nutzen wir neue Technologietrends und haben einige der größten Projekte für eine Vielzahl von Kundinnen und Kunden realisiert. Wir sind bestrebt, bei jedem Projekt die niedrigsten Energiekosten zu erreichen, indem wir die Kosten senken und durch Value Engineering eine effizientere Gestaltung ermöglichen, ohne dabei die langfristige Zuverlässigkeit zu gefährden.

### Maximierung der ESG-Erfolge

Jedes Projekt ist einzigartig und erfordert ein individuelles Programm, um sicherzustellen, dass wir während des gesamten Projektlebenszyklus maximalen Nutzen für die Umwelt, die Gemeinschaften und unsere Stakeholder erzielen. Wir arbeiten im Einklang mit den ESG-Vorschriften und sind bestrebt, die politischen Anforderungen zu übertreffen, indem wir bewährte Verfahren und innovative Lösungen für bestehende Herausforderungen gewährleisten.

Während der Entwicklung arbeiten wir mit Expertinnen und Expertenvor Ort zusammen, um Umweltverträglichkeitsprüfungen durchzuführen, zu denen die Bewertung des historischen und kulturellen Erbes, der Ökologie, der biologischen Vielfalt, der Sozioökonomie, der Landschaft und der Geologie gehören. Wir untersuchen alle Aspekte im Detail und erstellen Pläne, um negative Auswirkungen zu minimieren und den ökologischen und sozialen Nutzen unserer Projekte zu maximieren.

Unser Entwicklungsansatz beinhaltet den Aufbau starker und frühzeitiger Beziehungen zu allen Stakeholdern. Bei jedem Projekt prüft unser erfahrenes Team sorgfältig



die Bedürfnisse und Anforderungen aller Projektbeteiligten, einschließlich der Investoren, Grundbesitzerinnen und Grundbesitzer, Landwirtinnen und Landwirte sowie der örtlichen Gemeinschaften, um einen maximalen Nutzen für alle Parteien zu gewährleisten.

Unabhängig davon, ob wir ein neues Projekt entwickeln oder einen

bestehenden Standort verwalten, arbeiten wir, wo immer möglich, mit lokalen Unternehmen und Auftragnehmern zusammen. Dieser Ansatz trägt dazu bei, die Reisezeiten und den CO<sub>2</sub>-Fußabdruck zu verringern und gleichzeitig die Effizienz zu steigern, von lokalem Wissen und Know-how zu profitieren und die lokale Wirtschaft zu fördern.

## Optimising renewable assets

Wir bieten eine Vielzahl von Dienstleistungen an, um unsere Kunden in jeder Phase ihrer ESG-Reise zu unterstützen.

Wir unterstützen mehr als 10 Gigawatt an erneuerbaren Energien und Energiespeicherprojekten für Kunden auf der ganzen Welt und wissen, wie wichtig es ist, die Anlagen für erneuerbare Energien zu optimieren, den Wert zu maximieren und die Einnahmen der Anlagenbesitzerinnen und Anlagebesitzer zu schützen.

Wir stehen an der Spitze der digitalen Revolution. In Kombination mit unserem 24/7/365-Kontrollzentrum nutzen wir KI und maschinelles Lernen, um neue Wege zu finden, das Potenzial erneuerbarer Anlagen durch Leistungsoptimierung und Reduzierung von Ausfallzeiten entschieden zu maximieren.

**Laut einer Studie von DNV schneiden die von RES verwalteten Anlagen um 1 % besser ab als der Branchenstandard.**

### Verbesserung der ESG-Erfolge von Anlagen für erneuerbare Energien

Erneuerbare Energien können nicht nur saubere, grüne Energie erzeugen, sondern auch der lokalen Umwelt zugutekommen und Unterstützungsmechanismen für lokale Gemeinschaften schaffen. Wir arbeiten mit unseren Kunden zusammen, um ihnen dabei zu helfen, marktführende Leistungen im Bereich auf Umwelt, Soziales und Unternehmensführung auf Projekt- und Portfolioebene zu demonstrieren. Wir haben Erfahrung in der Durchführung von ESG-Projekten vor Ort und unterstützen unsere Kunden in einer Reihe von ESG-Rahmenwerken.

Um die Anlagen unserer Kunden an ESG-Standards anzupassen, arbeiten wir mit ihnen bei der Entwicklung ihrer Nachhaltigkeitsstrategie, der Verbesserung ihrer Richtlinien und Unternehmensführungs-Techniken sowie der Verbesserung ihrer internen Prozesse für die Emissionsberichterstattung zusammen.

Darüber hinaus führen wir für unsere Kunden Workshops zur Wertsteigerung durch, um potenzielle Verbesserungen zu ermitteln und sie auf der Ebene der Anlagen umzusetzen.

Wir gewährleisten die Einhaltung der kommenden Offenlegungspflichten und liefern maßgeschneiderte ESG-Berichte. Wir sind in der Lage, vollautomatische ESG-Berichte in Echtzeit zu erstellen, die eine Vielzahl von Aktivitäten abdecken, wie z. B. Die Erzeugung erneuerbarer Energien, Emissionsdaten, die Anzahl der mit Strom versorgten Wohnungen und die vermiedenen Kohlenstoffemissionen. Darüber hinaus entwickeln wir unsere eigene Plattform für die Berichterstattung über Unterstützungsdienste mit einem speziellen ESG-Bereich, der allgemeine und kundenspezifische Metriken abdeckt.

Auf Standortebene verfolgen wir einen Landmanagement-Ansatz, um die Erfolge des Standorts zu optimieren und Lebensräume zu erhalten und zu verbessern. Wir bewerten die Ökologie und die biologische Vielfalt vor Ort und ermitteln Möglichkeiten zur Verbesserung. Anschließend arbeiten wir mit unseren Kunden, lokalen Beratern und Ökologen zusammen, um diese Verbesserungen umzusetzen und ökologische Sanierungsmaßnahmen durchzuführen, z. B. Bepflanzung, Aussaat

von Wildblumen, Änderung der Pflege- oder Weidesysteme, Durchführung von Öko-Schnitten und Anbringung von Bienenstöcken, Fledermaus- und Vogelkästen sowie Insektenhotels.

Im Auftrag unserer Kunden arbeiten wir mit den Gemeinschaften zusammen, um die Möglichkeiten, die sich aus den Gemeinschaftsfonds ergeben, optimal zu nutzen. Mit diesen Mitteln werden in der Regel Sportvereine, Gemeindegruppen, lokale Veranstaltungen, kommunale Aktivitäten und Energieeffizienzinitiativen wie die Installation von Ladestationen für Elektrofahrzeuge unterstützt.

Im Jahr 2022 haben wir uns stärker darauf konzentriert, unsere Kunden bei der Erreichung ihrer Nachhaltigkeitsziele zu unterstützen, indem wir mehr Ressourcen für ESG-Aktivitäten bereitstellten und interne Systeme und Prozesse zur Unterstützung der Datenerfassung verbesserten. Dies führte zu einer verstärkten Zusammenarbeit zwischen allen Regionen und einer Verbesserung der Beziehungen zu unseren globalen Kunden durch eine bessere ESG-Berichterstattung über zentralisierte Systeme und Wissensaustausch.

# Klimabezogene Chancen und Risiken

Der Umgang mit klimabezogenen Chancen und Risiken ist integraler Bestandteil unserer Geschäftstätigkeit und ist in unserer Vision und Unternehmensstrategie verankert. Wir beobachten ununterbrochen die Auswirkungen des Klimawandels, von erhöhten physischen Risiken über die sich ändernden Strategien bis hin zu technologischen Fortschritten.

## Chancen

Die Energiewende bietet uns viele Möglichkeiten, die weltweiten Treibhausgasemissionen zu reduzieren. Wir konzentrieren uns ausschließlich auf die Entwicklung, den Bau und den Betrieb von Anlagen für erneuerbare Energien und die dazugehörige Infrastruktur. Durch die Nutzung erneuerbarer Energien für die Produktion von grünem Wasserstoff können wir nun auch zur Dekarbonisierung schwer abbaubarer Industrien beitragen. Wir bieten Anlagenmanagement sowie Betrieb und Wartung, um die Stromerzeugung aus Betriebsanlagen zu maximieren. Durch Dienstleistungen wie Anlagenoptimierung, Repowering und Lebensdauerverlängerung reduzieren wir



Barneys Reef Wind Farm, Australia

Ausfallzeiten und optimieren die Erzeugung erneuerbarer Energien für unsere Kunden.

Die Konzentration auf Nachhaltigkeit in all unseren Aktivitäten und innerhalb unserer Lieferkette ermöglicht es uns, die Effizienz unserer Ressourcennutzung zu steigern und unsere eigenen Emissionen zu messen und zu reduzieren, um den Netto-Nullpunkt zu erreichen.

## Risikominderungsmaßnahmen

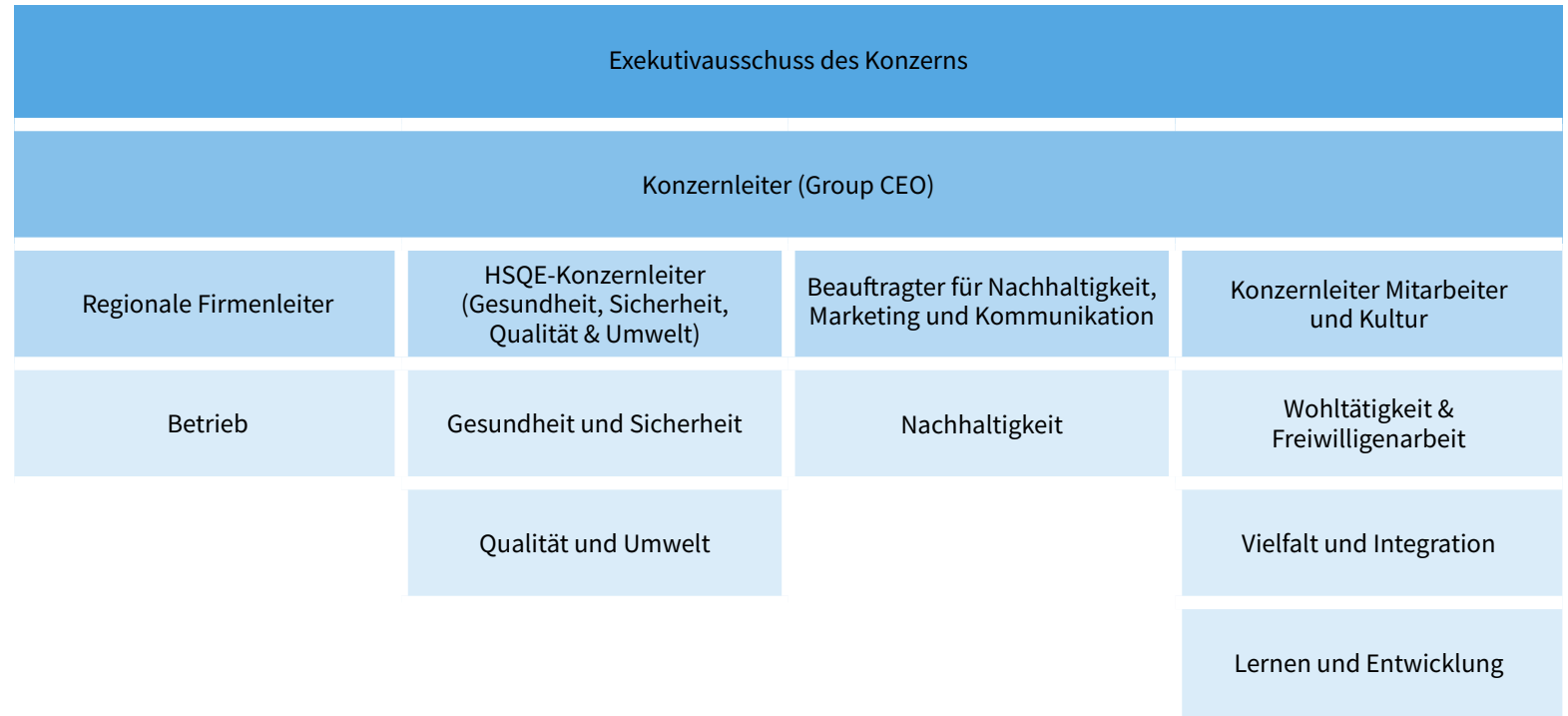
Neben der Förderung der Wettbewerbsfähigkeit erneuerbarer Energien durch Innovationen und Kostensenkungen haben wir verschiedene Maßnahmen ergriffen, um sowohl vorübergehende als auch physische klimabezogene Risiken in unserem Unternehmen zu verringern:

- Ein spezielles Risikomanagement-Komitee, vierteljährliche Risikoberichte, die von unserer Konzernleitung geprüft werden, und eine Projektbeschaffungsstrategie, die sich an unseren drei Nachhaltigkeitsprinzipien für Produkte und Dienstleistungen in unserer gesamten Wertschöpfungskette orientiert.
- Kontinuierliche Verbesserung unserer Bewertungen akuter und chronischer Wettermuster, um künftige Entwicklungs- und Baustellenrisiken zu mindern. Dazu gehört auch ein Bericht zur physischen Klimarisikobewertung, der sich auf unsere verschiedenen Technologien konzentriert, die nach geografischen Gesichtspunkten kartiert sind, und darauf, wie sich diese im Laufe der Zeit bei einem Erwärmungsszenario von 2°C bzw. 4°C verändern könnten.
- Aufbau von Beziehungen zu mehreren Regierungen, Branchenverbänden und Regulierungsbehörden, um über ehrgeizige Dekarbonisierungsziele, Ziele für erneuerbare Energien und unterstützende rechtliche Rahmenbedingungen zu beraten und diese zu fördern

# Unternehmensführung und Struktur

Wir haben Aufsichts- und Führungsausschüsse und -prozesse eingerichtet, die alle Aspekte des Unternehmens abdecken. Unsere Umwelt-, Sozial- und Unternehmensführungs-Politik und -Strategie wird auf der Ebene unserer Konzernleitung vereinbart.

Die Aufsicht über unsere Aktivitäten und deren Umsetzung liegt bei unserer Konzernleitung. Die Verwaltung und Koordination unserer Strategie und ihrer Umsetzung erfolgt durch die regionalen Firmenleiterinnen und Firmenleiter, den Group HSQE Director, den Chief Sustainability, Marketing & Communications Officer und den Group Director People and Culture. Ihre Teams stellen die ESG-Integration und die Umsetzung unserer Strategie sicher, messen die Erfolge und kommunizieren unsere Richtlinien und Aktivitäten an die gesamte Gruppe.



## Unternehmensethik und Korruptionsbekämpfung

Wir verpflichten uns seit langem, in unseren Geschäften ein Höchstmaß an ethischem Verhalten zu wahren und zu fördern. Unsere Richtlinie zur Geschäftsethik enthält Leitlinien zur Unterscheidung zwischen legitimen und inakzeptablen Verhaltensweisen und wird durch obligatorische Schulungen zur Bekämpfung von Bestechung und Korruption unterstützt.

Unsere globale Whistleblowing-Richtlinie soll dazu beitragen, die Sicherheit unserer Mitarbeiterinnen und Mitarbeiter zu gewährleisten und illegales oder unethisches Verhalten durch sofortige Meldung zu verhindern. Sie unterstützt unsere Mitarbeiter dabei, geeignete Maßnahmen zu ergreifen, wenn sie auf unsicheres, illegales

oder fragwürdiges Verhalten, Verstöße gegen die Richtlinien oder damit verbundene Probleme stoßen.

Unser konzernweites System ermöglicht vertrauliche Meldungen rund um die Uhr über mehrere Kanäle. Dazu gehören Gespräche mit Vorgesetzten, Personalvertretern und eine Whistleblowing-Helpline. Unser Meldesystem ermöglicht es den Mitarbeitern, Bedenken anonym zu melden, so dass geeignete Maßnahmen ergriffen werden können.

Der Schutz anderer, Offenheit und Wachsamkeit sind wichtige Aspekte der Zusammenarbeit und Rechenschaftspflicht, zwei unserer Grundwerte.



**“Die Sicherheit und das Wohlergehen unserer Mitarbeiterinnen und Mitarbeiter sowie unsere starke Kultur der Unternehmensethik sind RES äußerst wichtig. Wir möchten Sie immer dazu ermutigen, Ihre Meinung zu sagen, wenn Sie etwas sehen, das einen oder eine Mitarbeiterinn in Gefahr bringen könnte.”**

**Dominic Hearth**, Chefsyndikus des Konzerns



Walney Extension Offshore Wind Farm Project, UK

# Nachhaltige Beschaffung

## Moderne Sklaverei und Menschenhandel

Moderne Sklaverei, die Sklaverei, Leibeigenschaft, Zwangs- und Pflichtarbeit sowie Menschenhandel umfasst, ist ein schreckliches Verbrechen, das oft im Verborgenen stattfindet. Wir befolgen die Grundsätze zur Bekämpfung der modernen Sklaverei und den Modern Slavery Act 2015 (MSA) im Vereinigten Königreich, der mit den Werten unserer Organisation übereinstimmt.

Unser Vorstand unterstützt die Grundsätze des MSA im Rahmen unserer Geschäftspraktiken. [Unsere Erklärung zu Sklaverei und Menschenhandel](#) dient als Grundlage für unser Engagement, um sicherzustellen, dass es in unserer Lieferkette keine moderne Sklaverei gibt.

Wir unterstützen die Branchenverbände in ihrem Engagement zur Verhinderung moderner Sklaverei in der gesamten Wertschöpfungskette. Im Jahr 2021 unterzeichneten wir den „Solar Industry Forced Labor Prevention Pledge“ der SEIA (U.S. Solar Energy Industries

Association), einen offenen Brief, der von über 340 Unternehmen der Solarbranche unterzeichnet wurde und in dem sie sich verpflichten, zur Verhinderung dieser Praktiken beizutragen und sicherzustellen, dass die von uns verwendeten Produkte nicht mit Zwangsarbeit in Verbindung stehen.



Wir sind uns bewusst, dass die Strategien zur Bekämpfung der modernen Sklaverei viele verschiedene Aspekte umfassen, von der Zusammenarbeit mit Lieferanten bis hin zu Schulungen und der Sensibilisierung auf Baustellen. Über unser virtuelles Lernzentrum bieten wir Schulungen für alle unsere Mitarbeiterinnen und Mitarbeiter an, um das Bewusstsein zu schärfen, Anzeichen zu erkennen und das Vertrauen in die Meldung moderner Sklaverei zu stärken, wenn ein potenzieller Fall auftritt.

## Verhaltenskodex für die Lieferkette

Unser Verhaltenskodex für die Lieferkette ist in allen unseren Lieferverträgen enthalten. Er zeigt die Verpflichtung, die wir und unsere Lieferanten gegenüber unseren Mitarbeitern und den Mitarbeitern in unserer Liefer- und Unterpaketkette haben, und verlangt von allen Lieferanten, dass sie die Mindestumweltgesetze und -standards einhalten oder übertreffen. In diesem weit verbreiteten und genutzten Dokument gibt es klare Wege, um Bedenken zu melden, das Bewusstsein zu schärfen und Missstände zu melden.

## Audit der Nachhaltigkeit der Lieferkette

Um eine transparentere und nachhaltigere Lieferkette zu gewährleisten, hat unser Beschaffungsteam eine neue Initiative zur weiteren Umsetzung der ESG-Praktiken gestartet. In Zusammenarbeit mit einem führenden Beratungsunternehmen haben wir die Nachhaltigkeit und Rückverfolgbarkeit in unserer globalen Kette erfasst.

Im Jahr 2022 haben wir uns auf die wichtigsten Lieferanten von Solar- und Speicheranlagen konzentriert, um sowohl Fabrikaudits als auch Rückverfolgbarkeitskartierungen durchzuführen. Die ersten Ergebnisse unserer ersten Audits bei wichtigen Lieferanten werden analysiert, bevor wir die nächsten Schritte planen. Danach wird die Windlieferkette folgen.

Außerdem haben wir uns gemeinsam verpflichtet, eine ESG-Umfrage zu starten - die erste, von der wir wissen, dass sie in der Branche der erneuerbaren Energien durchgeführt wird -, was wir als einen wichtigen Schritt betrachten, um klar zu verstehen, welche Verpflichtungen die Lieferanten im Bereich ESG eingehen.



## Grundsätze der nachhaltigen Beschaffung

Unser nachhaltiger Beschaffungsansatz wird im Folgenden im Zusammenhang mit unseren drei Nachhaltigkeitsprinzipien erläutert.

### Unternehmen:

- Handeln in Übereinstimmung mit unseren Richtlinien zu Geschäftsethik, HSE, Qualität und ESG. Ethics, HSE, Quality & ESG Policies.
- Förderung der Nachhaltigkeit durch unser industrielles Engagement, Partnerschaften mit Industrieverbänden und unserer Lieferkette mit dem Ziel, unsere Vision zu erfüllen
  - Senkung der Kosten für erneuerbare Energien und
  - Förderung sorgfältiger Design-Spezifikationen und Anforderungen.

### Umwelt:

- Zusammenarbeit mit Branchenverbänden und unserer Lieferkette, um die Umwelt zu schützen und mögliche negative Umweltauswirkungen von Komponenten und Materialien zu reduzieren.
- Zusammenarbeit mit unserer Lieferkette bei Produkten und Dienstleistungen durch Verbesserung des Abfall- und Materialmanagements, Wiederverwendung, Wiederverwertbarkeit und Förderung der Verwendung nachhaltiger Materialien, wo immer dies möglich ist.

### Soziales:

- Verantwortung für die Sicherheit von uns selbst und anderen übernehmen, damit jeder jeden Tag sicher nach Hause gehen kann.
- Befolgung der Grundsätze zur Bekämpfung der modernen Sklaverei im Rahmen unserer Geschäftspraktiken und Überprüfung der Risiken in Bezug auf die moderne Sklaverei.
- Dazu beitragen, eine nachhaltige Zukunft zu schaffen und positive Auswirkungen auf unsere Gemeinschaften und Interessengruppen zu haben.
- Unterstützung der Entwicklung einer lokalen Lieferkette, wo dies angebracht ist.



**“Mit dem zusätzlichen Fokus, der jetzt vom Markt ausgeht, und in Verbindung mit den Fortschritten, die RES in den letzten zwei Jahren gemacht hat, werden greifbare Schritte auf dem komplexen Weg zu echter Nachhaltigkeit in der Lieferkette unternommen.“**

**Roger Seshan,**  
Direktor für strategische Beschaffung, RES

# Nachhaltigkeitsziele

Indem wir sicherstellen, dass unsere Tätigkeiten, Produkte und Dienstleistungen einen positiven Beitrag für die Gesellschaft und die Umwelt leisten, werden wir im Jahr 2023 unseren Nachhaltigkeitsansatz in Einklang mit unseren Grundsätzen weiterentwickeln, um einen positiven Wandel herbeizuführen.

Umwelt	Messung unserer Scope 1,2 & 3 Emissionen
	Einführung kurzfristiger Ziel-Aktionsplan* wissenschaftsbasierter Ziele
	Ausgleich unserer direkten und indirekten Emissionen (eingekaufter Strom und Geschäftsreisen der Mitarbeiter) oder Unterstützung der Emissionsreduzierung in unserer Wertschöpfungskette
	Angleichung und Verbesserung der Umwelt- und Abfallmanagementsysteme
	Zusammenarbeit mit OEMs und Branchenverbänden zur Maximierung von Recycling und Aufarbeitung in unseren Technologien
Identifizierung wesentlicher naturbezogener Risiken und Chancen mit Schwerpunkt auf der biologischen Vielfalt	
Soziales	Senkung der Gesamtrate der meldepflichtigen Arbeitsunfälle (TRIR) um 20 % gegenüber dem Ausgangswert, um das Ziel von 0,3 pro 200.000 Arbeitsstunden im Jahr 2025 zu erreichen**
	Wir leisten einen Beitrag zu unseren Gemeinschaften und Stakeholdern, indem wir unser Engagement für die Gemeinschaft messen, Spenden für wohltätige Zwecke sammeln und uns ehrenamtlich engagieren.
	Verbesserung der Umsetzung unserer D&I-Strategie durch unser RESpect-Programm
Business	Förderung der beruflichen und persönlichen Entwicklung unserer Mitarbeiterinnen und Mitarbeiter
	Demonstration einer verantwortungsvollen Beschaffung und Verbesserung der Nachhaltigkeits-Erfolge bei Kunden, unseren wichtigsten globalen Lieferanten und der Zuliefererkette
	Weiterentwicklung der Unternehmensstrategie, der Marktpositionierung und des Ansatzes zur Erzielung eines anhaltenden nachhaltigen Wachstums als bevorzugter Arbeitgeber im Bereich der erneuerbaren Energien
	Eintreten für und Zusammenarbeit mit Regierungen, Organisationen und Verbänden für verbesserte Ziele und Maßnahmen im Bereich ESG
	Angleichung an die Berichterstattungsanforderungen der Taskforce für klimabezogene finanzielle Offenlegung

\*Ziele müssen zum Zeitpunkt der Veröffentlichung noch von SBTi genehmigt werden

\*\*Dies gilt für das Kerngeschäft der erneuerbaren Energien, und erfolgreiche Fusionen und Übernahmen werden ihren eigenen TRIR-Verlauf außerhalb des Hauptunternehmens haben, was zu einer Neuberechnung führen kann.

# Leistungsübersicht

	Hervorgehobene Nachhaltigkeitsziele für 2022	2022 Schlüsselzahlen und Leistungsübersicht
Umwelt	Vollständige Bewertung des verdrängten Kohlenstoffs bei unseren entwickelten und gebauten Wind- und Solarprojekten	~Jährlich 21 Millionen Tonnen CO2 verdrängt
	Messung unserer Scope-1-, -2- und -3-Emissionen, um FY2022 als Basisjahr für unsere SBTi-Ziele festzulegen	358.658 Tonnen CO2 e. Zusammenarbeit mit Beratern, um wissenschaftlich fundierte Ziele für die Emissionsreduzierung mit einer Basis für das GJ 2022 festzulegen
	Ausgleich unserer direkten und indirekten Emissionen (eingekaufter Strom und Geschäftsreisen der Mitarbeiter) und Unterstützung der Emissionsreduzierung in unserer Wertschöpfungskette	Zielsetzung erreicht
	Angleichung der Umweltmanagementsysteme	Einführung von Umweltmanagementsystemen nach ISO 14001 in den Geschäftsbereichen UK&I und Frankreich.
	Identifizierung bedeutender Abfallströme im Rahmen unserer Aktivitäten, bei denen wir eine wesentliche operative Kontrolle haben	Im Rahmen unserer Emissionsberichterstattung haben wir unsere Abfallaufkommen berechnet. Wir haben zwei Workshops veranstaltet, um die wichtigsten Abfallströme in unserem Betrieb zu ermitteln
Soziales	Zusammenarbeit mit OEMs und Branchenverbänden zur Maximierung von Recycling und Aufarbeitung in unseren Technologien	Aktiv in Fokusgruppen von Branchenverbänden
	Erreichen einer marktführenden Sicherheitsbilanz	Unfallhäufigkeitsrate (Anzahl der Unfälle mit Ausfalltagen pro 100.000 Arbeitsstunden) von 0,04
	Wir leisten einen Beitrag zu unseren Gemeinschaften und Interessengruppen, indem wir unser Engagement für die Gemeinschaft messen, Spenden für wohltätige Zwecke sammeln und uns ehrenamtlich engagieren.	911 Stunden innerhalb der Bürozeiten der Freiwilligentätigkeit erfasst. Aktualisierte Global Volunteering and Matching Policies
	Verbesserung der Umsetzung unserer Strategie für Vielfalt und Eingliederung	Ernennung unseres allerersten Global Head of Diversity and Inclusion (Globale/r Leiter/in für Vielfalt und Integration). 2. Jahrestag unserer Affinitätsnetzwerke, die für ihre Bemühungen im Jahr 2022 ausgezeichnet wurden; Maßnahmen werden im D&I-Update hervorgehoben
	Förderung der beruflichen und persönlichen Entwicklung der Mitarbeiter	Beitritt zum UN Global Compact. Fortsetzung der Gespräche mit Verbänden und Unternehmen in angrenzenden Sektoren, um unsere SBTi-Reise voranzubringen.
Business	Demonstration einer verantwortungsvollen Beschaffung und Entwicklung von Nachhaltigkeit bei unseren wichtigsten globalen Lieferanten und Untertierlieferanten	Teilnahme an einem Programm zur Rückverfolgbarkeit der Lieferkette mit Schwerpunkt auf Solarkomponenten. Strategische Diskussionen und Workshops mit unserer Lieferkette und Identifizierung von Schlüssellieferanten im Rahmen unserer Emissionsberichterstattung für das GJ 22 zur Förderung einer nachhaltigen Beschaffung
	Weiterentwicklung der Unternehmensstrategie, der Marktpositionierung und des Ansatzes zur Erzielung eines kontinuierlichen und nachhaltigen Wachstums	Zielsetzung erreicht, z.B. abgeschlossene UN SDG Materialitätsbewertung
	Fortsetzung der Verwendung relevanter zentraler Leistungsindikatoren (KPIs) zur Verbesserung der betrieblichen Leistung	Zielsetzung erreicht
	Investitionen in die Erweiterung und die Fähigkeiten unserer Mitarbeiter und Führungskräfte	Zielsetzung erreicht
	Zusammenarbeit mit anderen führenden Unternehmen und Organisationen, um unsere Netto-Null-Projekte voranzutreiben	Beitritt zum UN Global Compact. Gespräche mit Verbänden und Unternehmen in angrenzenden Sektoren über den weiteren Weg von SBTi



## ***Kontakt***

[sustainability@res-group.com](mailto:sustainability@res-group.com)

[www.res-group.com](http://www.res-group.com)

