

Rapport Power for Good

Année 2022

Notre rapport sur le développement durable offre un aperçu de notre stratégie et de nos activités environnementales, sociales et de gouvernance, et il souligne les accomplissements de notre entreprise et de nos collaborateurs pour l'année 2022.

res



Notre entreprise 03

Une introduction par notre Président
Aperçu

Notre approche durable 08

Nos principes de développement durable
Objectifs de développement durable des Nations Unies
Pacte mondial des Nations Unies

Environnement 11

Notre action pour le climat
Les environnements locaux
Gestion des matières

Social 23

Nos collaborateurs
Santé et sécurité
Santé et bien-être
Diversité et inclusion
Apprentissage et développement
Nos communautés
Les Premières nations
Charité et bénévolat

Activités commerciales 58

Délivrer des actifs renouvelables
Optimiser les actifs renouvelables
Opportunités et risques liés au climat
Gouvernance et structure
Déontologie commerciale et anti-corrupcio
Approvisionnement renouvelable
Objectifs de durabilité
Récapitulatif de performance

Une introduction par notre Président

Des pratiques durables et responsables sont au cœur de tout ce que nous faisons. Elles constituent les lignes directrices de la façon dont nous élaborons nos projets et dont nous construisons, gérons et optimisons les actifs de nos clients. Elles définissent la façon dont nous menons nos affaires et déterminent l'impact que nous faisons sur notre environnement et dans les communautés où nous vivons et travaillons.

Nous croyons en les affaires comme étant une force pour le bien et en la production de valeur à partir des solutions et non pas des problèmes pour les personnes et pour la planète. Nous croyons que la création de valeur et une performance commerciale améliorée peuvent faire suite à la satisfaction des besoins sociaux et environnementaux dont le monde a si désespérément besoin aujourd'hui. Et c'est ce qui a constitué la base de notre propre réussite, depuis notre création il y a plus de 40 ans, au commencement de l'industrie des énergies renouvelables, jusqu'à devenir l'un des plus grands fournisseurs de solutions d'énergie renouvelable, indépendant et focalisé sur les énergies renouvelables, dans le monde d'aujourd'hui.

En 2022, notre portefeuille comptait 23 gigawatts d'actifs d'énergie renouvelable et 10 gigawatts supplémentaires d'actifs gérés. Cela équivaut à une économie de 21 millions de tonnes d'émissions de dioxyde de carbone par an. Et nous en avons encore plus à délivrer cette année.

En tant qu'équipe, nous sommes entraînés par notre vision d'un futur où chacun a accès à une énergie zéro carbone abordable. C'est ce qui conduit nos collaborateurs à continuer à innover et à chercher à transformer la façon dont l'énergie est produite, entreposée, partagée et utilisée. Elle alimente notre désir d'améliorer la qualité de vie et à sécuriser un meilleur avenir pour nous tous.

Je suis heureux de partager ce rapport sur nos activités environnementales, sociales et de gouvernance (ESG) et sur notre stratégie de développement durable.

Nous avons reçu quelques actualisations significatives cette année, en présentant à la Science Based Target initiative (SBTi) nos premiers objectifs à fondement scientifique (science based targets) pour la réduction du carbone, rejoignant ainsi le Pacte Mondial des Nations Unies (PMNU) soutenant les dix principes et développant de façon significative l'impact de nos réseaux de Diversité et d'Inclusion.

Je demeure immensément fier de nos diverses et talentueuses équipes : depuis leur engagement à l'égard de la création d'une culture de préjudice zéro, jusqu'à la qualité des projets qu'elles délivrent et au rôle qu'elles jouent en rendant possible un changement économique, social et environnemental. J'espère que vous prendrez plaisir à en découvrir plus à la lecture de certains des accomplissements qu'elles ont réalisés l'année dernière.

Bien cordialement,



Gavin McAlpine, Président

Aperçu

Nous sommes l'une des plus grandes entreprises d'énergie renouvelable indépendantes dans le monde et sommes actifs dans 11 pays.

Nous travaillons dans tous les domaines du stockage, de la transmission et de la distribution de l'énergie éolienne et solaire, en mer et à terre, et dans celui de l'hydrogène vert. Étant à l'avant-garde de l'industrie depuis plus de 40 ans, RES a délivré plus de 23 gigawatts d'énergie renouvelable à travers la planète et soutient un portefeuille d'actifs opérationnels dépassant 10 gigawatts dans le monde pour une vaste base de clients.

ACTIVITÉS



DÉVELOPPEMENT



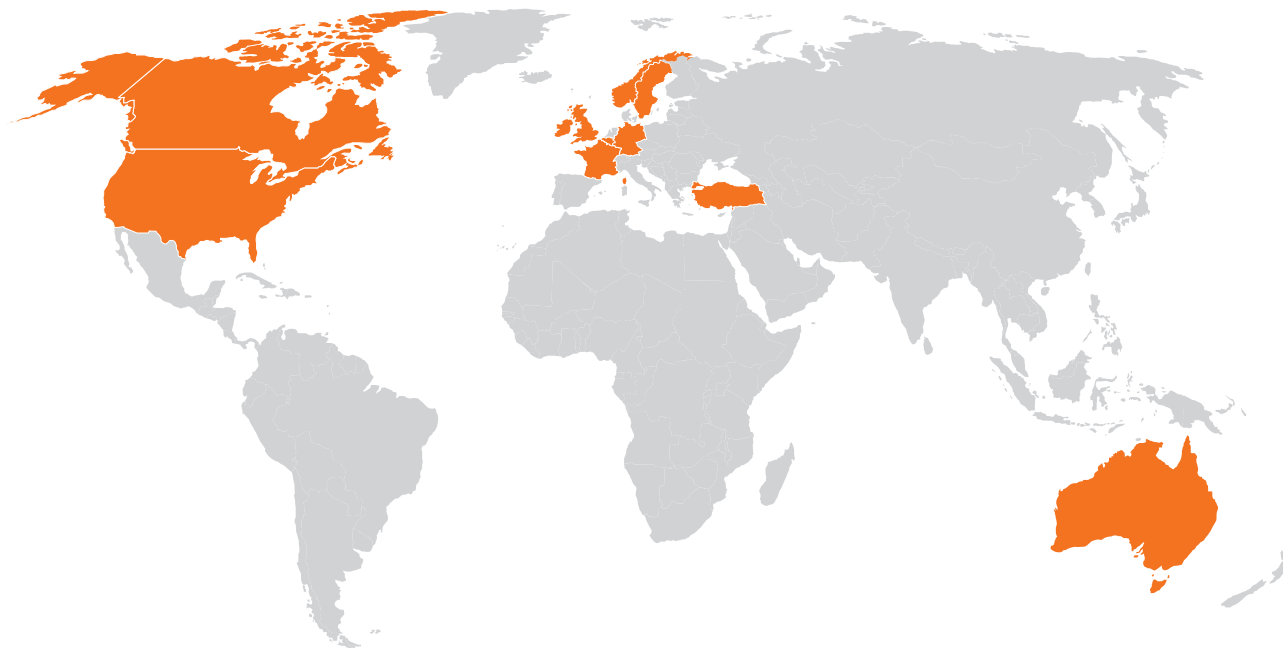
CONSTRUCTION



SERVICES



SOLUTIONS DIGITALES



TECHNOLOGIES



EOLIEN



SOLAIRE



STOCKAGE

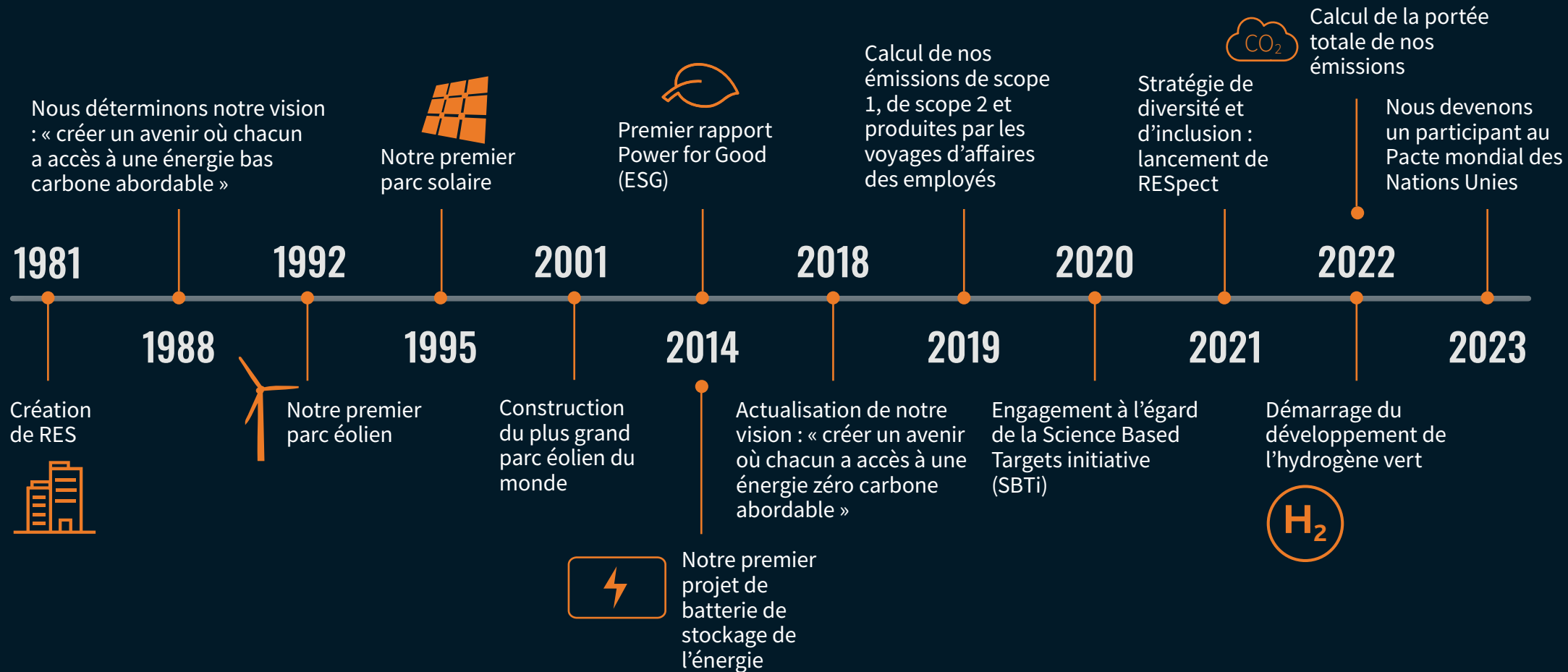


TRANSMISSION & DISTRIBUTION



HYDROGÈNE VERT

Célébration de plus de 40 ans d'énergies renouvelables



Notre vision est : «Créer un avenir où chacun a accès à une énergie décarbonée. »

Notre vision est au cœur de tout ce que nous faisons et elle constitue la ligne directrice qui guide nos principes de développement durable, que ce soit dans le travail que nous faisons ou dans la façon dont nous menons nos affaires. Notre rapport sur le développement durable pour l'année 2022 offre un aperçu de notre stratégie et de nos activités environnementales, sociales et de gouvernance et souligne les accomplissements de notre entreprise et de nos collaborateurs.

Notre portefeuille de projets **23GW** est suffisant pour alimenter la ville de **Paris** en électricité pendant un an

En évitant plus de **21m de tonnes de CO₂ par an***, ce qui équivaut au volume absorbé par **957 millions d'arbres**



... ce qui ferait une forêt dont la taille correspondrait à celle de

Chypre



Aperçu

Nous aspirons à être un Power for Good. Nos valeurs définissent notre culture et donnent vie à notre vision, elles stimulent la performance et créent un environnement motivant pour nos collaborateurs.



Nos valeurs



PASSION

Nous sommes passionnés par ce que nous faisons : créer un avenir où chacun a accès à une énergie décarbonée. C'est avec passion que nous œuvrons sur le marché de l'énergie, favorisant ainsi notre engagement et notre adaptabilité.



RESPONSABILITÉ

Nous rendons compte de nos actes. Nous sommes motivés et compétents et honorons nos engagements. Avec responsabilité et confiance, les décisions sont prises plus rapidement, ce qui nous donne plus d'agilité sur nos marchés.



COLLABORATION

Nous collaborons étroitement avec nos fournisseurs, nos clients et nos collègues que ce soit à l'échelle régionale ou à l'échelle mondiale pour partager nos connaissances et compétences. En collaborant, nous déclenchons de nouvelles opportunités, suscitons de nouvelles idées et améliorons nos résultats.



EXCELLENCE

L'Excellence est définie par nos clients. Nous visons l'excellence en dialoguant avec nos clients, en comprenant leurs besoins et en surpassant leurs attentes.

Nos principes de développement durable

Nos principes de développement durable Bâties sur les fondations de nos valeurs, notre programme de développement durable active un changement positif en assurant que tous les domaines de nos affaires apportent une contribution positive à la société, à l'industrie et à l'environnement.

Environnement :

En gérant nos activités de manière à maximiser les avantages environnementaux de nos projets et de nos affaires tout en opérant conformément aux réglementations sur l'environnement, voire en les dépassant.

Société :

En offrant un environnement de travail sécurisé et sain, qui est diversifié et inclusif, qui encourage le développement des employés et qui crée des opportunités pour contribuer positivement à la société.

Activités commerciales :

En positionnant l'entreprise en vue d'une croissance durable par la conjugaison d'une pensée stratégique à long terme et d'une action focalisée à court terme, afin de créer de la valeur pour toutes nos parties intéressées."



Objectifs de développement durable des Nations Unies

Nous sommes engagés à l'égard des objectifs de développement durable (Sustainable Development Goals - SDG) des Nations Unies car nous reconnaissons leur importance et leur ambition de créer une société paisible et prospère, maintenant et dans le futur. À mesure que RES grandit et se développe, nous continuons de surveiller quels SDG s'alignent sur nos activités commerciales.



Énergie propre et abordable : Cet objectif est au cœur de nos activités commerciales. Il s'aligne sur notre vision et c'est l'objectif le plus significatif que nous pouvons influencer positivement.

Nous soutenons les 17 objectifs ; cependant, les objectifs qui sont les plus en adéquation avec nos activités commerciales et auxquels nous pouvons apporter une contribution mesurable sont les suivants :



**SUSTAINABLE
DEVELOPMENT
GOALS**

Pacte mondial des Nations Unies

En tant que participants au Pacte mondial des Nations Unies, nous nous engageons à soutenir la mise en œuvre des Dix Principes..



Droits humains

Principe 1 : les entreprises devraient promouvoir et respecter la protection des droits humains proclamés au niveau international ; et

Principe 2 : s'assurer qu'elles ne se rendent pas complices de violations des droits humains.



Travail

Principe 3 : les entreprises devraient respecter la liberté d'association et la reconnaissance effective du droit de négociation collective ;

Principe 4 : l'élimination de toutes les formes de travail forcé et obligatoire ;

Principe 5 : l'abolition effective du travail des enfants ; et

Principe 6 : l'élimination de la discrimination en matière d'emploi et de profession.



Environnement

Principe 7 : les entreprises devraient soutenir une approche de précaution à l'égard des défis de l'environnement ;

Principe 8 : entreprendre des initiatives pour promouvoir une plus grande responsabilité à l'égard de l'environnement ; et

Principe 9 : encourager l'élaboration et la diffusion de technologies respectueuses de l'environnement.



Lutte contre la corruption

Principe 10 : les entreprises devraient agir contre la corruption sous toutes ses formes, y compris l'extorsion de fonds et les pots-de-vin.

Environnement

Gérer nos activités pour maximiser les avantages environnementaux de nos projets et de nos affaires, tout en opérant conformément aux réglementations sur l'environnement ou même en les dépassant.



Notre marche vers la neutralité carbone

En qualité d'entreprise d'énergie renouvelable, nous sommes profondément conscients de la crise climatique et de l'urgence liée à la réduction des émissions mondiales pour atteindre zéro émission nette d'ici à 2050. Reconnaissant que toutes les voies menant au zéro net exigent une augmentation importante du déploiement des énergies renouvelables, nous sommes fiers d'être une entreprise d'énergie renouvelable indépendante d'avant-garde fournissant les solutions nécessaires pour rendre cette transition possible.

Au cours de l'année dernière, nos activités de développement et de construction ont évité plus de 21 millions de tonnes d'émissions de dioxyde de carbone.

Notre marche vers le zéro net

Alors que nous aspirons, en tant qu'entreprise, à déployer des énergies renouvelables pour favoriser une transition mondiale vers la neutralité carbone, nous sommes conscients du fait que le traitement et la réduction de nos propres émissions des portées 1, 2 et 3 sont une étape essentielle pour maintenir le réchauffement climatique en dessous de 1,5°C.

Nous nous sommes engagés dans une démarche de neutralité carbone avec l'initiative Science Based Targets (SBTi) en 2020, en mettant en place un programme échelonné de réduction des émissions de carbone.

Cette initiative soutient l'adoption d'objectifs de réduction des émissions "basés sur la science" qui visent à atteindre les objectifs de l'Accord de Paris en limitant le réchauffement climatique mondial bien en dessous de 2°C par rapport aux niveaux préindustriels et en poursuivant les efforts pour limiter ce réchauffement à 1,5°C. En fixant dès maintenant des objectifs ambitieux de réduction des émissions, nous serons mieux préparés à gérer les risques et à renforcer notre résilience.

La SBTi est considérée comme la norme de référence pour les objectifs de réduction des émissions et elle met en place des mesures strictes pour garantir le respect des objectifs fixés. Grâce à notre engagement, nous serons poussés à continuer à progresser dans la réduction des émissions et les améliorations environnementales dans toutes nos opérations.

Nous avons soumis nos objectifs de réduction des émissions à court terme et à long terme à la SBTi en mars 2023.



Parc solaire d'Egmere, Royaume-Uni

Notre action climatique

Nos émissions de gaz à effet de serre :

Notre objectif pour 2022 était axé sur la mesure de toutes nos émissions afin de déterminer notre référence pour les objectifs de la SBTi.

Nous avons développé notre méthodologie de calcul des émissions en affinant notre approche et nos processus pour capturer davantage de données d'émissions dans nos activités en amont et en aval, en utilisant les données collectées au sein de nos opérations. Nous avons calculé nos émissions directes (scope 1), nos émissions indirectes liées à l'électricité (scope 2) et les émissions totales de notre chaîne de valeur (scope 3), conformément au protocole des gaz à effet de serre.

Le calcul total de nos émissions des scopes 1, 2 et 3 nous fournit une image essentielle pour comprendre nos émissions et entamer notre progression vers la réduction.

Émission de gaz à effet de serre pour l'année 2022
(en milliers de tonnes de CO₂ équivalent)

Scopee 1

3.4

Scopee 2 (sur la base du marché)

0.4

Scopee 3

354.8

Construction de notre feuille de route vers le zéro net

Notre feuille de route pour la réduction des émissions englobe tous les domaines de nos activités et vise à inspirer l'innovation et la collaboration pour atteindre notre objectif.

Nous nous concentrons sur l'identification des opportunités de décarbonation de notre chaîne de valeur grâce aux actions suivantes :



Revue de nos processus d'approvisionnement, mise en œuvre de plans d'engagement des fournisseurs et élaboration de stratégies de décarbonation des émissions de portée 3.



Exploration des opportunités d'amélioration de la durabilité dans toutes nos installations gérées.



Organisation d'ateliers sur la gestion des déchets à travers différents départements afin de mieux identifier et gérer les déchets.



Encouragement de la prise de décision et des opportunités liées aux déplacements durables, tant pour les voyages d'affaires que pour les trajets quotidiens.

Notre action climatique

Soutenir l'atténuation au-delà de notre chaîne de valeur

Alors que nous travaillons en vue de la décarbonation de notre chaîne de valeur, nous continuerons aussi à investir dans des activités d'atténuation qui s'étendent au-delà de notre chaîne de valeur, en particulier celles qui produisent des co-bénéfices supplémentaires pour les personnes et pour la nature. Ce faisant, nous croyons que nous pouvons optimiser nos efforts en :

1. répondant aux crises écologiques ;
2. accélérant la transition vers les émissions zéro nettes ; et en
3. soutenant notre capacité de garder la limite de 1,5°C à notre portée.

Nous travaillons avec diligence pour sélectionner des programmes accrédités visant à assurer que nos efforts volontaires évitent, réduisent ou éliminent les gaz à effet de serre dans l'atmosphère. Nous avons soutenu deux projets de reforestation avec Reforestum pour palier à nos émissions de CO₂ direct et indirect qui sont associé à notre consommation d'électricité et nos déplacements.

**Reboisement au Royaume-Uni**

Nous avons étendu notre contribution à une forêt du Cragg Estate qui vise à renforcer l'écologie et la biodiversité de la zone en plantant des espèces d'arbres indigènes, y compris l'aulne, le bouleau, le sorbier et le chêne. Le projet est conçu pour améliorer l'habitat des oiseaux des champs, des écureuils roux et des fleurs sauvages. Les plantations ripariennes le long de la rivière Rede visent à améliorer l'habitat des poissons migrateurs.

**REDD+ dans la réserve de biodiversité de Rimba Raya, Indonésie**

Le projet soutient la protection des tourbières et forêts ombrophiles sur la côte sud de Bornéo, en Indonésie, en empêchant la conversion de cet écosystème en plantations de palmiers à huile. Rimba Raya offre un habitat à plus de 50 espèces menacées, y compris l'orang-outan de Bornéo, la cigogne de Storm, l'ours des cocotiers et le chat bai de Bornéo.

Le projet travaille en faveur des 17 objectifs de développement durable des Nations Unies du fait d'une vaste gamme d'activités de projet ciblant l'éducation, les soins de santé, l'égalité des sexes, l'assainissement et l'accès à une énergie propre. Plus de 2 500 membres de la communauté sont estimés comme bénéficiant de moyens d'existence ou de revenus améliorés résultant des activités du projet.

Notre action climatique



Une approche durable envers nos installations

Nous adoptons une approche durable envers nos espaces de bureau et nous nous engageons à rechercher des sources d'énergie renouvelable sur nos sites gérés dans le monde entier. Alors que nous continuons à développer nos activités, nous investissons dans nos environnements physiques en créant davantage d'installations de travail durables pour nos collaborateurs, conçues et exploitées selon une philosophie d'énergies renouvelables et offrant un accès aux transports publics.

Renforcement de la biodiversité à Beaufort Court

Notre siège mondial, Beaufort Court, présente de nombreux exemples de production d'énergie renouvelable, de techniques de conception durable et d'efficacité énergétique. Cette année, des travaux ont été entrepris pour mieux utiliser le terrain entourant notre bâtiment.

Un nouveau terrain boisé a été prévu pour soutenir la biodiversité et rendre notre siège encore plus attrayant en tant que lieu de travail.

Nous avons réalisé une évaluation de la biodiversité afin de prendre en compte les considérations environnementales et d'identifier les domaines clés nécessitant une protection ou offrant des opportunités d'amélioration potentielles. Nous mettrons en œuvre nos plans au cours de l'année à venir. Dans le cadre de ces améliorations, nous planterons un arbre pour chaque personne travaillant chez RES, et les deux hectares de terrain nous permettront de planter un total de 4 000 arbres."

Notre action climatique

Déménagement de notre siège pour les Amériques

Cette année, nous avons déplacé notre siège pour les Amériques de Broomfield vers le centre-ville de Denver, au Colorado.

Nous avons choisi cette localisation urbaine centrale avec l'objectif d'augmenter l'accessibilité en permettant une plus grande utilisation des trajets quotidiens durables en faisant usage des transports publics pour accéder à nos nouveaux bureaux.

Pendant notre déménagement, nous avons cherché à nous assurer que nos fournitures et mobiliers de bureau excédentaires soient remis entre de bonnes mains et empêcher que des articles utiles soient envoyés vers des sites de décharge. Nous avons contacté les enseignants des écoles de Denver qui ont pu utiliser des moniteurs, des postes de télévision, des fournitures de bureau, des chaises ou des fours à micro-ondes – toutes choses qui, soit leur manquaient, soit pouvaient offrir une version améliorée d'équipements existants datant de plusieurs décennies.

**Déplacement vers le cloud**

En 2022, nous avons lancé un programme de travail visant à déplacer la majeure partie des services informatiques basés en Europe vers le cloud. Les services basés sur le cloud fonctionnent de manière plus efficace en termes de consommation d'électricité, ce qui se traduit par une réduction d'environ 33 % de la consommation électrique par rapport aux infrastructures sur site. Nous avons collaboré avec un fournisseur qui s'est engagé à atteindre une empreinte carbone négative d'ici 2030 et à utiliser 100 % d'énergie renouvelable d'ici 2025. Ces engagements renforceront encore notre capacité à réduire les émissions. En 2022, plus de 150 serveurs et services ont été évalués pour déterminer s'ils pouvaient être consolidés ou mis hors service, et la majorité a été migrée vers le cloud."



« La localisation centrale est facilement accessible par les transports publics et est entourée de commodités pour nos collaborateurs, clients et visiteurs. À la fois la localisation et la conception axée sur l'humain sont alignées sur le fort engagement de RES à l'égard du développement durable et de la diversité, de l'équité et de l'inclusion. »

John Rohde, Directeur général, Amériques

Notre action climatique

Soutien aux déplacements durables

Nous nous engageons à fournir des options de transport à faible émission de carbone pour nos employés, que ce soit pour leurs trajets quotidiens ou leurs voyages d'affaires.

Dans plusieurs de nos sites, nous mettons à disposition des points de recharge pour les véhicules électriques fonctionnant à 100 % avec de l'électricité verte. Au Royaume-Uni, nous avons établi un partenariat avec Octopus EV pour mettre en place un programme d'achat de voitures par sacrifice salarial afin d'aider nos employés à passer aux véhicules électriques. Nous proposons également des programmes d'utilisation de vélos pour se rendre au travail afin de soutenir les déplacements quotidiens à faible émission de carbone.

Aux États-Unis, l'une des raisons pour lesquelles nous avons déménagé dans le centre-ville de Denver était de profiter des options de transport public durable. Pour encourager les déplacements en bus ou en train et réduire les frais de trajet quotidien, nous proposons une carte de transport sponsorisée par l'employeur offrant des avantages et des réductions sur les transports en commun.

Modes de déplacement de nos collaborateurs

Méthodes de déplacement autres que la conduite d'une voiture en individuel

48%

Voitures hybrides ou électriques

19%

Vélos Vélos

10%

"Cette année, dans le cadre de notre calcul de référence des émissions annuelles, nous avons réalisé une enquête mondiale pour comprendre les distances et les modes de déplacement de nos employés. Les résultats ont montré que nos employés considèrent les alternatives de déplacement durable lorsque cela est possible.

Défi "Déplacements"

Au cours du mois de septembre, nous avons organisé notre défi "Déplacements" où nous avons cherché à sensibiliser les personnes aux émissions associées à la conduite automobile et aux économies qui pourraient être réalisées en utilisant d'autres modes de transport. Nous avons encouragé les personnes à utiliser des alternatives de déplacement durable et nous leur avons offert la possibilité de les utiliser pour leurs trajets quotidiens

pendant le mois. Notre équipe française a parcouru plus de 190 km à pied et à vélo au cours du mois de septembre, et de nombreux employés ont choisi de se rendre au bureau à vélo pendant le mois.

En Australie, les membres de l'équipe se sont lancé le défi de faire 10 000 pas par jour et de collecter des fonds pour la lutte contre la paralysie cérébrale dans le cadre de l'événement "Septembre - bougeons ensemble pour la paralysie cérébrale". Nous avons enregistré 5,5 millions de pas tout au long du mois, ce qui équivaut à plus de 5 000 km de marche ! Dans le cadre de ce défi, nous avons collecté 2 767 dollars américains au profit de la Cerebral Palsy Alliance, qui aide les clients et leur famille à accéder à la mobilité, à la communication, à l'indépendance et à l'inclusion dans la communauté."

Les environnements locaux

Nous sommes passionnés par la protection de l'environnement et des espèces sauvages. À travers nos projets, et au nom de nos clients, nous encourageons la biodiversité et nous protégeons et améliorons les habitats pour une série d'espèces.

Au cours du développement, nous entreprenons des évaluations d'impact sur l'environnement et créons des plans pour minimiser l'impact des projets sur l'environnement d'un bout à l'autre du cycle de vie de ces projets. Nous sommes conformes à la norme ISO 14001 pour la gestion de l'environnement à travers les différentes parties de l'organisation.

Étude de cas :

protéger les perruches de Latham en Australie

Le projet d'énergie renouvelable de Watta Wella est actuellement en cours de développement à Victoria, en Australie. Il consiste en un parc éolien de 376 MW, un parc solaire de 85 MW de courant continu et un système de batteries de stockage de l'énergie pour 1 200 MWh.

Les travaux de développement ont impliqué une enquête et des évaluations d'habitat pour comprendre la présence et la localisation de la perruche de

Latham dangereusement menacée ainsi que son habitat d'alimentation, et ils cartographient l'étendue de la végétation indigène plus largement. Le projet a subi de nombreux affinements dans sa conception pour éviter et minimiser les effets sur la végétation indigène et augmenter la distance-tampon séparant les zones d'habitat d'alimentation de haute qualité de la perruche de Latham.

En conséquence, les impacts sur la végétation indigène ont été réduits de façon significative, alors que 28 grands arbres en groupe et 46 arbres parsemés ont été préservés.

De plus, une distance-tampon de 300 mètres a été appliquée à la réserve Joel Nature Conservation pour augmenter la distance entre toutes turbines et cette zone d'habitat d'alimentation. Les futurs agencements des turbines se concentreront, à chaque fois que cela sera possible, sur l'augmentation des distances-tampons séparant l'habitat d'alimentation de haute qualité et sur la réduction de la densité des turbines dans ces zones.



Étude de cas :
**amélioration
 écologique d'un site
 solaire**

En plus de fournir de nombreux services visant à maximiser la disponibilité et à optimiser les actifs, nos équipes chargées de l'exploitation et de la maintenance (Operation and Maintenance - O&M) gèrent également et améliorent l'écologie sur les sites

Nous avons développé notre approche de gestion des terres pour introduire le concept de "coupes écologiques". Afin de maintenir la faune et la flore aussi naturelles que possible dans le cadre des projets solaires et de préserver leur caractère de refuge pour les espèces sauvages, l'herbe n'est coupée que lorsque cela est nécessaire. Lorsque c'est possible, les haies sont taillées de manière rotationnelle afin que les baies soient disponibles pour les



oiseaux tout au long de l'hiver.

Les coupes écologiques sont désormais devenues notre approche standard dans la plupart des plans d'entretien des sites. Cette approche de coupe écologique empêchera l'ombrage des panneaux solaires

et préservera les zones de fleurs sauvages loin des infrastructures des sites.

Le parc solaire de Bystock, dans le Devon, est l'un des sites où les résultats écologiques positifs des coupes écologiques ont été observés. Pour les travaux

d'amélioration écologique, nos équipes ont collaboré avec des prestataires de services locaux, dans le but de faire profiter la communauté locale et de minimiser les émissions liées aux déplacements associés au site.

« C'est un site extraordinaire pour la faune et la flore et l'écologie qui a effectué la reconnaissance a été impressionné. Le site est entouré d'arbres matures et possède un peuplement de graminées diverses avec d'innombrables fleurs sauvages à travers le site qui a été entretenu. Il y a des papillons partout, y compris entre les rangées. Les zones laissées après les coupes écologiques étaient grouillantes d'invertébrés, démontrant réellement les avantages de cette approche. »

Hertha Wood,

Coordinatrice de la gestion des terres – O&M Solaire et Stockage, Royaume-Uni et Irlande.



*Étude de cas :***création d'un habitat sur un site de stockage d'énergie**

Le système de stockage d'énergie de 10 MW à Spennymoor, près de Ferryhill dans le comté de Durham, a été approuvé en octobre 2022. Dans le cadre de la proposition, un plan de gestion et de surveillance de la biodiversité décrit comment le projet, une fois opérationnel, fournira un gain net de 25% pour les unités d'habitat et plus de 70% pour les unités de haies basses en termes de biodiversité.

La création d'habitats prévue dans le cadre du projet comprend :

- Une prairie riche en espèces
- Des landes et des buissons variés
- Une mare
- Des nichoirs pour chauves-souris et oiseaux
- Une maison pour hérissons
- Un abri pour l'hibernation
- Un hôtel pour les invertébrés

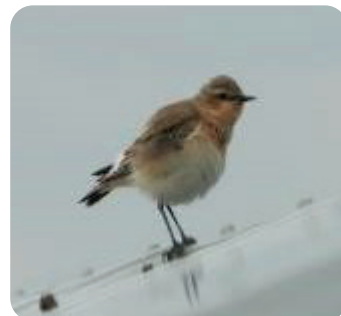
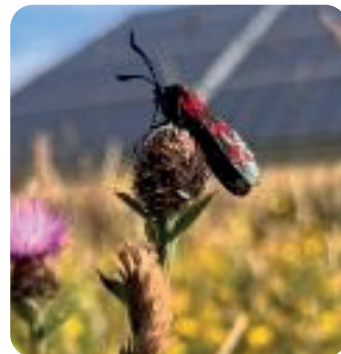
Individuellement, ces habitats fourniront un abri et une source de nourriture pour soutenir une grande



Parc solaire de Birch, Royaume-Uni

variété d'animaux sauvages. Cette mosaïque de nouveaux habitats, combinée aux haies basses et aux fossés existants, soutiendra les espèces sauvages locales et offrira un excellent potentiel d'augmentation de la biodiversité du site.

La prairie, les arbres et les hôtels pour invertébrés contribueront à la Stratégie nationale de protection des pollinisateurs en fournissant de nouveaux habitats qui soutiendront des espèces de pollinisateurs importantes, telles que les abeilles et les mouches.

*Étude de cas :***protéger les grandes noctules en France**

La grande noctule est une espèce de chauve-souris protégée en France, tout comme tous les chiroptères. Au parc éolien de Bajouze que nous gérons, qui est un parc éolien de 12 MW situé au centre de la France, notre équipe de gestion des actifs travaille avec diligence pour préserver cette espèce de chauve-souris qui fait partie du patrimoine régional.

Par suite d'une étude scientifique rigoureuse, une série de systèmes visant à réguler les turbines éoliennes en fonction du comportement des grandes noctules a été mise en place autour du site afin de réduire les risques de mortalité.

En 2022, nous avons effectué une surveillance supplémentaire pour démontrer l'efficacité des mesures prises. Cette nouvelle surveillance était concentrée sur la période d'activité intense des grandes noctules, c'est-à-dire de mi-juillet à mi-septembre, en enregistrant l'activité des chauves-souris à partir des nacelles en utilisant la technologie BATmode.

Le BATmode est une technologie acoustique qui permet d'enregistrer les appels des chauves-souris pour évaluer leur activité sur le site du parc éolien. Ce type d'étude contribue à améliorer les connaissances sur le comportement des chiroptères, en particulier des grandes noctules, à l'échelle du site et, de manière plus générale, en France.

Gestion des matières

Nous visons à collaborer avec notre chaîne d'approvisionnement pour proposer des solutions qui améliorent la gestion des déchets, la recyclabilité et l'utilisation de matériaux de substitution renouvelables lorsque cela est possible. Nous explorons des processus de construction innovants pour identifier des opportunités de réutilisation et réduire la consommation de matériaux. Nous examinons également des options pour décarboner nos équipements, et nous avons déjà engagé des discussions sur l'acier vert avec un fabricant de turbines éoliennes

Étude de cas : faire des déchets un trésor

Le parc éolien de Dulacca est un site de 180 MW situé au centre du Queensland, en Australie. Pendant la construction, le site recevait régulièrement des pièces de rechange pour les turbines qui étaient expédiées avec des revêtements protecteurs composés de panneaux en bois de haute qualité, de boulons et de fer blanc. Alors que la pratique standard consiste généralement à éliminer les emballages et les déchets, le responsable de l'environnement du parc éolien de Dulacca a organisé le don de ces matériaux à une école locale de formation professionnelle située dans la ville voisine et à la communauté locale, pour une reconversion.

Le don au lycée de Miles a fourni aux élèves des matériaux pour qu'ils puissent réaliser leurs propres projets d'évaluation, ce qui a permis à l'établissement d'économiser de l'argent et de réallouer son budget à d'autres domaines qui en avaient besoin au sein du lycée. La valeur de ces dons a été estimée par l'école à environ 25 000 dollars.

Les entrepreneurs travaillant sur le site ont collaboré avec le lycée en retirant

les fixations du bois avant de le donner, afin de s'assurer que le bois soit prêt à être utilisé par les étudiants. En guise de remerciement, les étudiants du lycée Miles High ont construit une table et un banc pour les ouvriers de construction de Dulacca en utilisant le bois recyclé.

Cette initiative est doublement bénéfique pour le projet et l'environnement, car elle permet d'éviter les déchets inutiles dans les sites d'enfouissement et les coûts qui y sont associés, tout en impliquant la communauté locale et en apportant une contribution tangible et utile à la communauté.



La table a été faite par les étudiants à partir de matériaux recyclés.



Les tuyaux Blaxmax ont été collectés pour être utilisés comme traversées de route.



Les armatures en acier ont été collectées pour construire une volière, un sous-plancher en acier et une véranda.

Lutte contre les déchets dans notre chaîne d'approvisionnement et les communautés

Comprendre et gérer les déchets est un domaine clé pour une croissance durable dans notre industrie.

Nous avons accueilli des ateliers sur les déchets pour mieux déterminer les flux de déchets connus et identifier les lacunes dans nos connaissances pour lesquelles nous devons entreprendre des apprentissages supplémentaires. Au cours des ateliers, nous avons travaillé avec les parties intéressées à travers l'industrie pour comprendre les déchets au sein de nos différents secteurs et technologies, identifier leur signification et le degré d'effet et de maîtrise que nous pourrions avoir sur eux. Nous visons à développer plus ces domaines identifiés au cours de l'année qui vient et nous commençons à incorporer des réductions de déchets dans notre voie de réduction des émissions.

Étude de cas : réduire les déchets grâce à la conception de route flottante

Sur le parc éolien de Murley Mountain développé par RES et qui est actuellement en cours de construction, 50% du site présentent des épaisseurs de tourbe supérieures 2 mètres. Pour atténuer le besoin de creuser des quantités excessives de tourbe pour former les pistes du site de construction, une conception de « route flottante » a été adoptée. Quand la tourbe est extraite, elle peut dégager du carbone et elle devient aussi un produit de

déchet, excepté la quantité utilisée pour la réintégration.

Une route flottante sur tourbe, sous sa forme la plus simple, est une route qui est construite directement au-dessus de la tourbe et dont le soutien dépend de la résistance de la tourbe existant in situ. La route ne « flotte » pas réellement sur la tourbe, il y a plutôt un équilibre qui se crée entre le poids de la route et la résistance de la tourbe sur place par lequel un système combiné parvient à un équilibre.

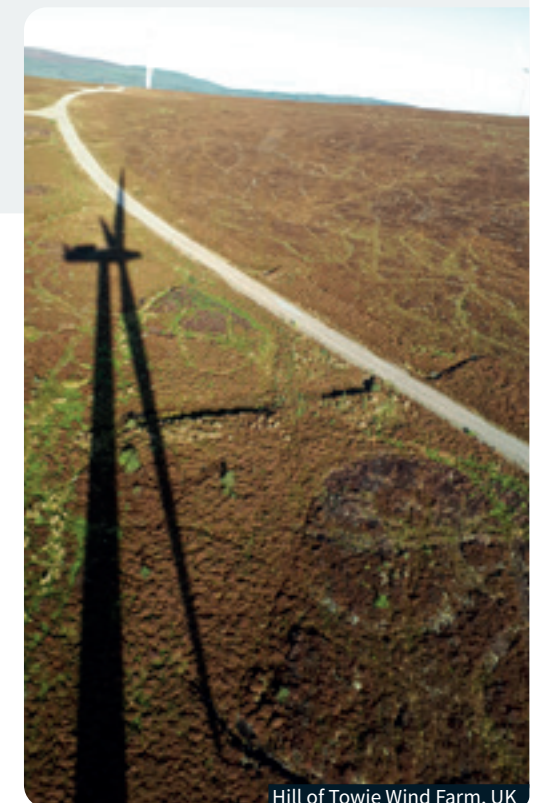
La construction des pistes du site est en cours sur le projet et on estime que plus de 15 000 m³ de tourbe peuvent rester en place en utilisant cette conception, ce qui épargne une importante quantité de déchets qui seraient autrement produits par les travaux de construction et évite le carbone qui serait autrement libéré dans l'atmosphère.

Vision d'une économie circulaire pour le plastique

Nous sommes l'un des signataires de l'Engagement mondial pour une nouvelle économie des plastiques, menée par la Fondation Ellen MacArthur. L'engagement mondial est une vision d'une économie circulaire pour le plastique dans laquelle il ne devient jamais un déchet. En qualité de signataire, nous continuerons à soutenir le travail visant à éliminer le plastique inutile ; à innover de façon que le plastique dont nous avons besoin soit conçu pour être réutilisé en toute sécurité, recyclé ou composté ; et à faire circuler tout ce que nous utilisons pour le conserver dans l'économie et hors de l'environnement.

Soutenir nos clients dans la réduction des déchets

Nous travaillons avec nos clients pour réduire les déchets associés à la technologie renouvelable à travers les cycles de vie du projet. L'extension de la durée de vie des actifs et la remise en état partielle reflètent les principes d'une économie circulaire et peuvent offrir des avantages importants à la valeur d'un portefeuille. Nous soutenons beaucoup de nos clients avec des stratégies de fin de vie pour leurs actifs renouvelables, à la fois par voie de réhabilitation et d'extension de la durée de vie, et nous avons constaté directement les nombreux avantages liés au démarrage précoce de ce processus.



Social

Offrir un environnement sécurisé et sain, qui soit divers et inclusif, encourage le développement de l'employé et crée des opportunités pour contribuer positivement à la société.



Nos employes

Nous sommes une entreprise axée sur les personnes et nous aspirons à créer un environnement sûr et sain, équitable, inclusif et diversifié, dans lequel nous pouvons favoriser le développement de nos employés afin que chacun puisse atteindre son plein potentiel. Nous croyons que c'est la bonne façon de mener nos activités.

Pour mieux soutenir nos employés et comprendre leurs besoins, en plus des réunions régulières avec les responsables, nous menons également des enquêtes à l'échelle mondiale pour recueillir des commentaires et des avis.

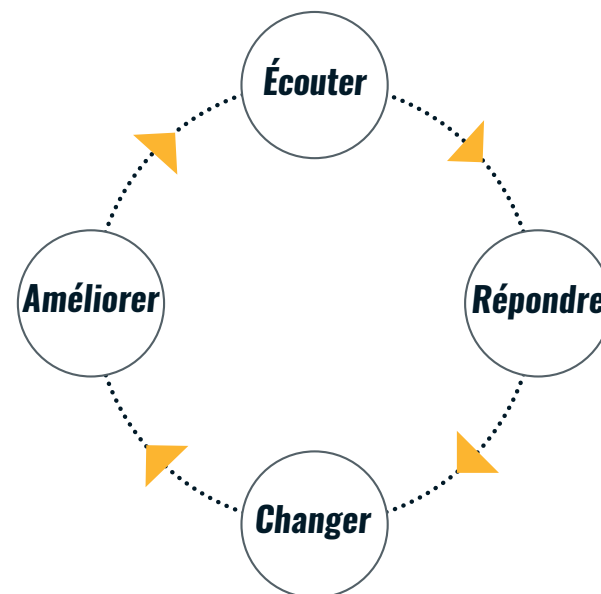
80% de nos employés ont participé à l'enquête mondiale, ce qui nous a fourni des informations précieuses sur leurs opinions, leurs avis et leur expérience de travail ici, chez RES.

Notre niveau d'engagement mondial, qui mesure l'engagement et l'enthousiasme de nos employés envers leur travail et l'organisation, était supérieur de 7% à la référence*, ce qui nous a placés dans les 25% supérieurs des entreprises du secteur de l'énergie et des services publics. Nous

étions fiers de constater l'engagement et l'enthousiasme de nos employés envers RES, notre vision, nos valeurs et notre culture.

Nos indicateurs de diversité, d'inclusion et de non-discrimination étaient également supérieurs à la référence. Il était également gratifiant de constater la très bonne note que nous avons obtenue dans la catégorie "conviction", qui a démontré à quel point nos employés croient fermement que le travail de notre organisation a un impact positif. Nous avons atteint un niveau supérieur de 8% par rapport à la référence, ce qui témoigne également de l'attention que nos employés accordent à leur travail.

Tous les résultats de l'enquête ont été examinés par les dirigeants et les responsables de RES, leur permettant de mettre en œuvre des améliorations pour soutenir nos employés et améliorer les performances de l'entreprise.



* Les données de point de référence comprennent plus de 60 organisations au sein de l'industrie de « l'énergie et des services publics » et elles sont pondérées par la taille et la localisation des entreprises.

« La culture de bienveillance que nous avons ici est extraordinairement unique. Je crois que si nous continuons à exploiter cette culture de bienveillance, quel que soit notre rythme de croissance, elle continuera à maintenir RES comme étant une organisation où les gens veulent travailler. »

« RES va toujours plus loin et toujours plus haut pour assurer que la diversité et l'inclusion sont une priorité absolue dans notre environnement et notre culture. »

Survey quotes

Santé et sécurité

La sécurité est de la plus haute importance. Nous aspirons à faire en sorte que tous ceux qui travaillent pour nous et à nos côtés rentrent chez eux sains et saufs tous les jours. Notre ambition est de continuer à être en tête du marché pour délivrer la meilleure performance en matière de santé et de sécurité, tout en considérant l'avenir, en développant une culture de préjudice zéro.



Parc éolien de Tormywheel, Royaume-Uni

Gouvernance de la sécurité

Le leadership et les processus liés à la sécurité sont supervisés au plus haut niveau par notre dirigeant du groupe et sont soutenus par l'équipe dirigeante mondiale pour la sécurité (Global Safety Leadership Team - SLT). Pour toutes les unités fonctionnelles, nous avons des équipes dirigeantes dédiées à la sécurité qui promeuvent également notre approche en matière de sécurité.

Nous inculquons une mentalité de sécurité à tous nos employés en encourageant une culture de la sécurité. Notre communication sur la sécurité est axée sur notre campagne "Ne prenez pas ce risque !". Nos équipes dirigeantes sont tenues d'avoir au moins un objectif de sécurité dans leurs revues de développement et de performance personnelles, ce qui garantit la responsabilité au plus haut niveau. Nous sommes engagés auprès d'organismes de sécurité professionnelle tels que "SafetyOn" au Royaume-Uni, où nous participons au comité de direction et au groupe de consultation technique.

L'examen annuel de la santé et de la sécurité est également un élément clé de notre système de gestion des risques. Il nous offre à tous l'occasion de remettre

en question l'efficacité de nos systèmes. Parallèlement, nous avons mis en place un régime d'assurance qui couvre à la fois les audits/revues internes et externes, de sorte que nous puissions avoir confiance en notre capacité à assumer nos responsabilités légales et morales. Nous avons des systèmes ISO en place dans certaines parties de l'entreprise, tels que l'ISO 9001 pour la qualité, l'ISO 45001 pour la gestion de la sécurité, l'ISO 55001 pour la gestion des actifs et l'ISO 14001 pour la gestion de l'environnement.

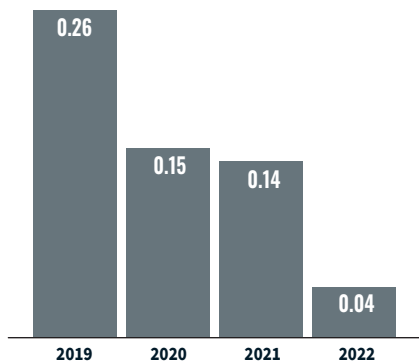
Nous cherchons constamment des moyens de travailler de manière cohérente et réfléchie pour assurer que nous fournissons des produits de qualité, que nous répondons et dépassons les exigences des clients, et que nous créons des processus efficaces et efficaces en progressant vers une approche d'excellence opérationnelle. Nous cherchons à promouvoir ce travail à travers nos différentes activités et technologies, et nous nous efforçons de collaborer avec nos employés pour offrir un support de configuration de systèmes réussis et efficaces afin d'assurer une meilleure gouvernance.

Notre performance

Nous évaluons en permanence notre performance en matière de sécurité pour évaluer nos résultats à la fois en interne et en externe. Nous encourageons vivement la déclaration des "bien vus !" (actions proactives) et des "quasi-accidents" (actions réactives) pour nous aider à identifier les problèmes et prévenir les incidents et les accidents. Lors de nos examens, nous nous concentrons sur l'analyse des causes profondes afin de réduire le nombre et la gravité des incidents qui se produisent

Taux d'accidents avec arrêt de travail

En 2022, notre taux de fréquence des accidents avec arrêt de travail (TFAAT) (nombre d'accidents avec arrêt de travail par tranche de 100 000 heures) était de 0,04 au niveau mondial.* Ce taux a diminué constamment d'une année sur

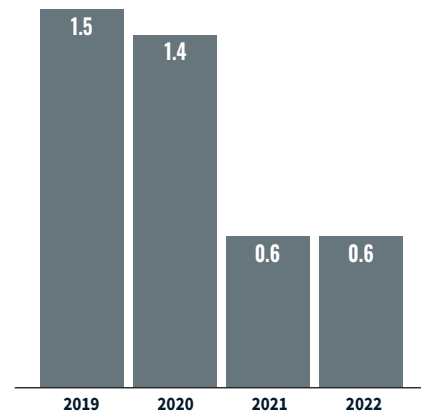


l'autre depuis 2019. onwards.

* Cela inclut tous les accidents dont la conséquence a été que la personne blessée n'a pas pu retourner au travail pendant plus d'une journée

Taux d'incidents enregistrables

Pour notre division des États-Unis, le taux d'incidents enregistrables (TIE) est utilisé comme point de référence. En 2022, ce taux était de 0,6** pour 200 000 heures travaillées. Cela est comparable aux normes de l'industrie aux USA.



** Tel qu'enregistré dans les dossiers de l'administration chargée de la sécurité et de la santé au travail (Occupational Safety and Health Administration) pour les blessures et maladies liées au travail.



« Nous travaillons à travers toutes les différentes technologies d'énergie renouvelable – énergie éolienne, énergie solaire, stockage sur batteries et hydrogène vert – elles font toutes l'objet d'importants changements technologiques et chacune d'elles présente des défis uniques pour la santé et la sécurité. Être proactifs dans le soutien de la sécurité relativement à chacune de ces technologies est une priorité pour nous. »

Michael Sinclair-Williams, Directeur mondial SSQE (santé, sécurité, qualité et environnement)

La sécurité au centre d'un événement : Événement Safety Focus

En mai, nos collaborateurs de toutes les activités de notre entreprise ont pris du recul par rapport à leur journée de travail habituelle et ont consacré une journée entière à se concentrer sur la sécurité. Notre événement avait pour objectif d'aider les gens à identifier leur propension au risque, à reconnaître les dangers, à comprendre les conséquences de leur comportement et à réfléchir avant de s'exposer ou d'exposer les autres à un risque.

Au **Royaume-Uni, en Irlande** et dans les pays nordiques, nous avons organisé des visites de site pour nos employés de bureau dans des parcs éoliens régionaux. Au cours de cette journée, nous avons invité un conférencier externe à partager son histoire incroyablement émouvante et puissante, décrivant sa chute et les effets de cet accident.

Pour les **Amériques**, plus de 1 200 personnes dans les bureaux et sur les sites ont cessé de travailler pour se concentrer sur nos principes de sécurité et en apprendre davantage sur les causes d'erreurs humaines et de prise de risque.



En **Turquie**, l'Association AKUT Search and Rescue est venue parler à nos employés de la préparation en cas de séisme.

En **Allemagne**, l'équipe s'est concentrée sur les raisons psychologiques qui conduisent à la prise de risque, et nous avons invité un psychologue à parler du comportement sous stress et du risque.

L'équipe **française** a organisé son événement sur la sécurité dans trois endroits différents, avec un conférencier animant une discussion sur la détection et la prévention des risques.

En **Australie**, notre équipe a participé à des ateliers en personne avec deux intervenants abordant les thèmes de la sécurité, du bien-être et de la résilience.



Dans le cadre de l'événement, nous avons lancé nos « Conseils - ne prenez pas ce risque ! » et introduit nos « Moments de sécurité ». Ces moments consistent en des questions ouvertes posées au début des réunions afin de renforcer davantage le changement de comportement, de prendre en compte les risques et les dangers au quotidien.



TIPS



S'ARRÊTER pour identifier les dangers et **REFLECHIR** aux conséquences



PLANIFIER le travail et **SUIVRE** le process de travail approuvé



PRENDRE SOIN de ses collègues



AGIR Sur les préoccupations



En cas de doute, **DEMANDER**

Conseils – Don't Risk it !

Nous avons créé cinq conseils "Ne prenez pas de risques !" que chacun devrait suivre pour s'assurer de rentrer chez lui en bonne santé et en sécurité chaque jour.

Moments et tournées de sécurité

Nous avons développé 20 questions conçues pour encourager une discussion ouverte sur la sécurité et destinées à être utilisées lors d'une tournée de sécurité. Nos tournées de sécurité, organisées sur les lieux de travail par les responsables, aident nos collaborateurs à explorer les possibilités d'amélioration de la santé et de la sécurité. Les individus ont également la possibilité d'exprimer leurs opinions en dehors des canaux de signalement habituels. Ces conversations sont essentielles pour élaborer des procédures de sécurité et fournir une plateforme de discussion des risques.

Événements locaux sur la sécurité

Pays nordiques

Suite aux commentaires reçus de notre équipe dans les Pays nordiques, nous avons créé un module de formation élémentaire sur la sécurité axée sur la lutte contre les incendies, les premiers secours et la prévention des accidents.

“Nous voyons notre formation comme un moyen par lequel nous pouvons fournir une série de compétences supplémentaires utiles à tous nos collaborateurs – cette formation pourrait même leur sauver la vie ou sauver celle de leurs proches et elle les aidera à rentrer chez eux sains et saufs chaque jour. »

Kristofer Råvik,

Chef du service SSQE et de l'appui aux bureaux, Pays nordiques

“Prendre le temps d'accueillir des événements trimestriels axés sur la sécurité renforce notre engagement à l'égard de la sécurité et offre à nos équipes les connaissances et la compréhension dont elles ont besoin pour faire leur travail en toute sécurité. »

John Rohde,

Directeur général, Amériques

Amériques

Suite à notre événement mondial sur la sécurité, nous avons organisé des événements trimestriels sur la sécurité en Amérique pour créer un espace de discussion ouverte sur les principaux risques en matière de sécurité dans l'industrie tout au long de l'année

Santé et bien-être

Nous promovons une culture de santé et de bien-être qui aborde tous les risques susceptibles de compromettre le retour quotidien de nos employés chez eux en toute sécurité. Cela inclut les risques liés à la dépression, à l'anxiété et à d'autres problèmes de santé mentale. Nous continuons à sensibiliser nos employés à la santé mentale et au bien-être grâce à des campagnes internes. Notre programme d'assistance mondiale aux employés est disponible pour tous nos collaborateurs, où qu'ils se trouvent et chaque fois qu'ils ont besoin de parler. Ce programme offre une ligne téléphonique d'assistance confidentielle animée par des professionnels formés pour aider à faire face à tous les sentiments ou défis rencontrés.

Campagne de sensibilisation à la santé mentale

À l'occasion de la Journée mondiale de la santé mentale, nous nous sommes concentrés sur l'impact positif du bénévolat sur la santé mentale d'une personne. En plus d'améliorer la santé mentale, le bénévolat contribue à améliorer la santé physique, encourage les relations nouvelles et existantes, et procure un sentiment d'investissement personnel tout en enseignant des compétences précieuses.



Voici quelques faits saillants de la campagne :

À droite : À Cardiff, nos employés ont fait du bénévolat dans le parc Bute, soutenant les activités de gestion de l'environnement tout en passant une journée au soleil

Ci-dessous : En Turquie, nos employés ont rejoint la fondation Toplum Gönüllüleri Vakfı (TOG) avec leurs amis et leur famille pour participer au marathon d'Istanbul, une marche de 15 km, et collecter des fonds pour soutenir des activités visant à offrir un logement et des activités nutritionnelles et socio-culturelles aux étudiants des universités.




Ci-dessus : À Glasgow, nos employés ont participé au tournoi de football annuel de la STV Children's Appeal (aide aux enfants touchés par la pauvreté) en sensibilisant et en collectant des fonds.

Nous avons atteint la lune\$

En 2021, nous avons lancé un défi mondial pour la santé et le bien-être - Atteindre la lune. Ce défi avait pour objectif de nous encourager à inclure une forme d'exercice dans nos habitudes quotidiennes. La lune est en moyenne à une distance de 384 400 km de la Terre, et notre mission était de parcourir collectivement cette distance en utilisant notre propre énergie.

Depuis 2021, nous avons vu des gens marcher, courir, faire du vélo, nager, faire du kayak, skier, se promener, faire du roller, utiliser un tapis de course et un vélo stationnaire, ainsi que réaliser un vol propulsé par l'énergie humaine. Nous remercions tous ceux qui ont participé et contribué à atteindre notre objectif total.





Notre ambition de RESpect : un lieu de travail où nous sentons tous que nous sommes écoutés, où les différences sont respectées et où chacun peut atteindre son plein potentiel, l'équité et l'inclusion étant enchâssées dans nos actions et nos comportements quotidiens.

Diversité et inclusion

Une culture diverse et inclusive présente d'importants avantages positifs pour RES, pour les individus et pour la société. Notre objectif est de créer un environnement gratifiant et agréable pour nos collaborateurs, où ils se sentent pris en compte, afin qu'ils puissent contribuer librement et accomplir leurs tâches dans les meilleures conditions.

Pour y parvenir, nous devons adopter l'équité, la diversité et l'inclusion comme des éléments fondamentaux de nos activités, les intégrer à tous les niveaux de l'organisation et à chaque décision impliquant nos collaborateurs.

RESpect est notre engagement à fournir un environnement inclusif. Cela comprend une nouvelle conception de nos processus de gestion des talents pour obtenir des résultats équitables, en renforçant les connaissances et les

compétences dans toute l'entreprise, en diversifiant notre main-d'œuvre et notre chaîne d'approvisionnement, et en ayant un impact positif sur nos communautés.

En 2022, nous avons franchi une étape importante avec la création d'un nouveau poste : Directeur mondial de la Diversité et de l'Inclusion, pour nous aider à atteindre notre ambition de RESpect. Ce rôle opère à travers tous les marchés pour influencer, façonner et mettre en œuvre notre stratégie de RESpect.

Nous nous concentrons sur les résultats suivants :

1. Leadership inclusif
2. Culture inclusive
3. Diversité de la main-d'œuvre et du leadership
4. Diversité de la chaîne d'approvisionnement
5. Impact social sur nos communautés

Comment saurons-nous que nous avons réussi ?

- Mesurer les expériences de réussite et de bien-être interpersonnel et organisationnel à travers toutes les populations concernées
- Mesurer la diversité de notre main-d'œuvre.
- Observer l'absence de discrimination par le biais d'enquêtes périodiques pour obtenir les retours d'information de nos collaborateurs.
- À travers nos chiffres de rétention et de recrutement du personnel.



« Nous accueillons à bras ouverts une diversité de personnes chez RES. Notre stratégie de création d'une culture inclusive repose sur les fondations de nos valeurs RES. Nous nous sommes engagés à fournir un environnement sûr et inclusif où chacun peut atteindre son plein potentiel et apprécier un fort sentiment d'investissement personnel et d'appartenance. »

Amanda White, Directrice mondiale Diversité et Inclusion



Nous aspirons constamment à développer les connaissances et les capacités à travers l'organisation pour enchâsser la diversité et l'inclusion dans nos actions et comportements quotidiens.

Certaines des réalisations que nous avons accomplies au cours des 12 derniers mois comprennent :

- Amélioration des mesures et élargissement de notre collecte de données tout au long du cycle de vie des talents afin de permettre des principes de conception équitable pour l'amélioration.
- Lancement d'un parcours vers un recrutement inclusif tout au long du cycle de recrutement en améliorant la façon dont nous concevons les postes, rédigeons nos offres d'emploi, menons nos entretiens et effectuons la sélection.
- Mise en œuvre de nouvelles politiques inclusives et renforcement des politiques existantes, y compris la politique d'affirmation des genres, le soutien en cas de ménopause, le congé parental indépendant du genre,

l'échange de jours fériés (dans certaines de nos régions), l'enseignement des pronoms et le soutien en cas de violence familiale.

- Développement de ressources de connaissances et collaboration avec des guides inclusifs "comment faire...", comprenant des conseils pour créer un lieu de travail plus inclusif, des réunions inclusives, une conception inclusive des tâches, l'intersectionnalité et les préjugés, ainsi que l'introduction de bibliothèques contenant des livres sur la diversité et l'inclusion.
- Obtention de la certification "Lieu de travail respectueux de la famille" dans l'une de nos régions.



Réseaux d'affinité

Pour piloter notre approche stratégique, nous avons identifié initialement cinq dimensions de diversité et avons lancé nos réseaux d'affinité en janvier 2020.

Il s'agit de groupes dirigés par des employés issus de différents secteurs de RES et unis par leur passion de rendre notre lieu de travail plus inclusif. Ils font cela en constituant une compréhension commune des différents défis et obstacles que les groupes sous-représentés pourraient expérimenter et ils travaillent pour aborder ces problèmes et améliorer l'inclusivité.

D'abord et avant tout, nos réseaux sont une communauté. Ils sont ouverts à tous et offrent un lieu sûr où les gens se rassemblent et partagent leurs identités, leurs expériences et les défis qu'ils pourraient rencontrer dans le cadre du travail.

Nos réseaux d'affinité responsabilisent nos collaborateurs en leur offrant



des occasions de parler avec les décideurs à propos des questions qui leur importent. Pour les aider à atteindre leurs buts, chaque réseau dispose d'un cadre délégué et du soutien d'un groupe directeur.

Nous sommes conscients du fait que la diversité comporte

beaucoup plus de dimensions et nous étendons notre domaine de concentration à long terme. Actuellement, nous avons cinq réseaux d'affinité très actifs qui travaillent pour constituer une voix collective plaidant pour le changement.

Handicap
Genre
Race
RiSE (LGBTQ+)
Stages [étapes]
(Age)



Récompenses décernées

Les accomplissements de nos réseaux d'affinité ont été reconnus par des récompenses de l'industrie, ce qui a encore renforcé la motivation des équipes.

1. Prix de la diversité et de l'inclusion – Récompenses de *Wind Investment*
2. Prix du changement culturel (Réseau Genre) – Récompenses de *Young Professional Green Energy*.
3. Prix Jeunesse et Inspiration (Réseau Genre) – Récompenses de *Scottish Green Energy*.
4. Notre cadre délégué du Réseau RiSE, John Rohde, et la Vice-Présidente du Réseau Genre, Karen Anne Hutton, ont été inscrits sur les listes 2022 des modèles de comportement HEROes.

Handicap

But : créer un environnement inclusif, sécurisé et accessible pour les personnes handicapées et fournir des ressources, un appui et une communauté à ceux qui vivent avec un handicap et à leurs proches.

Cette année, le réseau d'affinité Handicap a fait avancer le travail d'amélioration de l'accessibilité physique et technologique de nos sites web et de l'emplacement de nos bureaux en mettant en œuvre un outil numérique.

Le réseau a organisé un stage de formation sur la sensibilisation pour marquer la journée internationale des personnes vivant avec un handicap, ainsi qu'une session « déjeunez et apprenez », pour fournir un enseignement sur les obstacles rencontrés par les personnes souffrant d'un handicap sur leur lieu de travail et des conseils sur la façon dont nous encourageons un lieu de travail positif et équitable. Ils ont aussi tenu des sessions de comité et publié des séries de récits personnels pour se concentrer sur le TDAH et la dyslexie. La création d'un espace sûr pour des conversations a eu pour conséquence l'élaboration de notre Guide de recrutement pour la neurodiversité afin d'améliorer l'expérience des candidats.

Nous sommes également fiers d'être membres de *Neurodiversity in Business*. Nous avons accueilli une table au déjeuner du *Best of British Fundraiser* où l'athlète paralympique Lauren Rowles s'est jointe à la table de RES. Cet événement a permis de recueillir 56 000 GBP pour *ParalympicsGB*.

RES RAPPORT POWER FOR GOOD

Genre

But : égalité des genres et des opportunités pour la progression de tous.

Le réseau d'affinité Genre a marqué la journée internationale de la femme 2022 en encourageant les récits et les perspectives des femmes dans toute l'entreprise RES, par le biais d'une série d'entretiens entre des collègues issus de différents contextes, à différents stades de leur carrière et aux intérêts divers. Chaque entretien se concentre sur un sujet différent relatif à l'égalité des genres. Le réseau a aussi lancé un outil de reporting des mini-comportements basé sur le genre, où les personnes peuvent décrire de façon anonyme les comportements qu'elles ont expérimentés. Ces expériences du monde réel vécues par les femmes chez RES seront utilisées pour aider le développement d'une formation et d'autres systèmes pour aider à empêcher ces types de comportement de se produire.

Le réseau a célébré la journée internationale des hommes en encourageant nos collaborateurs à partager des récits sur ce qui est important pour eux et comment RES les aide en cela. Par ailleurs, lors de la journée internationale des personnes non-binaires, ils ont partagé une liste de conseils d'alliés non-binaires et créé un engagement du panel pour susciter la sensibilisation et encourager les gens à être coopératifs et respectueux.

Déclaration des écarts de salaire entre les genres

Chez RES, nous apprécions une main d'œuvre diverse où chacun est récompensé équitablement pour ce qu'il fait et pour la contribution qu'il apporte dans la délivrance de notre vision. L'analyse des données des écarts de salaire entre les genres est important parce qu'elle nous permet d'identifier les tendances et de mesurer l'effet des changements que nous effectuons et elle nous aide à donner la priorité à des domaines d'attention supplémentaires pour soutenir notre progression vers l'égalité des genres. Nous analysons les données de salaire et de primes selon le genre dans chacune de nos régions. Chaque région affronte des défis différents et nous recherchons des moyens ciblés pour aider nos régions à améliorer l'égalité des salaires entre les genres. Nous aspirons à éliminer l'écart de salaire entre les genres pour les gains chez RES. Nous comprenons que l'égalité des genres ne sera obtenue que lorsque le genre sera abordé en relation avec une discrimination systémique, intersectionnelle et inconsciente. Bien que nos données actuelles soient réparties entre les genres féminin et masculin pour les employés existants, nous avons l'intention de présenter les résultats pour tous les genres à l'avenir, quand les données le permettront.

Country	FY2021	FY2022
Australie	16%	18.4%
France	8%	0.7%
Allemagne	12.9%	9.2%
Pays nordiques	8%	8%
Turquie	28%	60%
Royaume-Uni et Irlande	22%	19%
Amériques	21%	2.7%*

L'écart moyen des salaires entre les genres montre la différence entre les hommes et les femmes pour les gains moyens, relativement à tous les rôles dans la région.

*En 2022, nous avons réalisé une analyse d'équité et une revue des rémunérations et nous avons aussi inclus des données sur les gens de métier, ce qui a eu pour conséquence une réduction importante de notre chiffre pour l'année 2022. L'identification des genres n'est pas capturée pour tous nos employés au Canada du fait de la réglementation canadienne, le Canada est donc exclu des résultats pour l'année 2022.

Diversité et inclusion

RiSE (LGBTQ+)

But : Ressusciter la sensibilisation concernant la communauté LGBTQ+, y compris les défis qu'elle affronte, et promouvoir une culture inclusive. Cette année, pour le mois des fiertés, RiSE a organisé diverses activités. Des intervenants invités nous ont rejoints dans nos bureaux du Royaume-Uni et d'Australie pour partager leurs expériences personnelles et encourager une alliance inclusive active. Notre bureau d'Istanbul a tenu des sessions de formation sur l'égalité LGBTi+ et les droits humains. Les membres du réseau et les alliés inclusifs aux Amériques ont participé à la parade annuelle PrideFest à Denver.

Au cours de l'année, le réseau a :

- Organisé une rencontre avec les collègues LGBTQ+ et les alliés inclusifs pendant le mois de l'Histoire LGBT.
- A accueilli une session Questions et Réponses avec les collègues et des intervenants invités pour la journée de la visibilité bisexuelle.
- A appelé l'attention sur les ressources et les informations concernant la journée mondiale du SIDA.

- A partagé des ressources exceptionnelles sur la journée internationale de la visibilité transsexuelle afin de susciter la sensibilisation à la discrimination affrontée par les personnes transgenres et non-binaires dans le monde entier, ainsi que pour célébrer leurs contributions à la société. .

RiSE a lancé le « Guide pour les alliés inclusifs sur le lieu de travail », offrant des informations pratiques sur le fait d'être un allié efficace, instruit et compréhensif pour la communauté LGBTQ+, et cela a fait « toute la différence ».

Nous participons au rapport sur l'indice d'égalité en entreprise (Corporate Equality Index) de la Fondation *Human Rights Campaign*, dans les Amériques.

Notre bureau en Australie est inscrit sur la liste des lieux de travail inclusifs LGBTQ+ et est membre de *Pride in Diversity* (la fierté dans la diversité).



Diversité et inclusion

Race

But : susciter la sensibilisation et se concentrer sur les carrières et le développement pour stimuler un lieu de travail où chacun se sent entendu et respecté, et étendre notre culture de bienveillance.

Le réseau a :

- Lancé une campagne pour encourager les alliés inclusifs, en produisant un poster d'allié inclusif antiracisme et en exposant les comportements clés à adapter pour combattre le racisme.
- Honoré les accomplissements de Martin Luther King Jr et a célébré le mois de l'histoire des noirs.
- Produit une vidéo mettant en scène nos collaborateurs et intitulée « Ce n'est pas acceptable ... » pour enseigner comment les préjugés et les agressions peuvent se produire dans nos actions et comportements quotidiens.

Cette année a également vu le lancement de l'initiative de mentorat inverse qui permet aux leaders senior d'être accompagnés par un collègue subalterne qui, du point de vue de la diversité et de l'inclusion, est différent d'eux d'une certaine manière.

Stages [étapes] (âge)

But : encourager une culture où l'âge n'a aucune importance dans la contribution que nos collaborateurs peuvent apporter, en remettant en cause les obstacles et idées fausses liés à l'âge et en encourageant la compréhension entre les générations.

Stages a organisé une discussion de panel pour débattre des questions liées à l'âge



sur le lieu de travail et de ce qui pourrait être fait chez RES pour les résoudre. Le réseau a fait suivre cela par une série d'événements tenus dans les bureaux du monde entier, visant à rassembler les personnes de tous âges pour discuter et nouer des contacts.

Le réseau développe une plate-forme de retraite interne pour fournir des ressources et un enseignement à ceux qui pourraient penser à partir en retraite ou qui sont en période de transition avant la retraite.

Il a aussi mené une enquête pour identifier des initiatives et assurer que RES est un employeur de choix quand il s'agit de soutenir ses collaborateurs lorsqu'ils naviguent à travers les différentes étapes de leur parcours de carrière. L'enquête a offert un espace pour que les professionnels en début de carrière puissent fournir des aperçus de leurs expériences chez RES. Les réponses ont souligné le souhait et le sens de l'appropriation forts que les professionnels en début de carrière ressentent en façonnant un avenir dont ils souhaitent faire partie. Le groupe a identifié plusieurs initiatives dont il pense qu'elles aideront à exploiter et à protéger la superbe culture que nous avons.

Apprentissage et développement

C'est une priorité pour nous de développer les capacités de nos collaborateurs dans des domaines qui feront croître leur carrière et nos affaires. Pour assurer que nos collaborateurs possèdent les compétences, connaissances et capacités appropriées, nous leur offrons un appui à travers l'homologation professionnelle, des programmes d'apprentissage sponsorisés, un accès à l'enseignement supérieur et des détachements internes. Les détachements permettent à nos collaborateurs de renforcer leurs

compétences actuelles en les appliquant d'une nouvelle manière, en acquérant de nouvelles aptitudes, connaissances et expériences, ainsi qu'en bâtissant de nouveaux réseaux avec les collègues.

Le HUB

Notre plate-forme et centre d'apprentissage virtuel en ligne, « Le HUB », est notre guichet unique pour tous les aspects de l'accueil des nouveaux collaborateurs, de l'apprentissage, du développement de carrière et de la gestion de la performance.



« Le PFR permet au secteur des énergies renouvelables de mettre le pied à l'étrier et, à travers mon poste effectif, il me donne l'occasion de voir plusieurs départements et la façon dont ils interagissent. »

Anabelle Chaffin, participante au PFR

Programme de mentorat

Notre programme mondial de mentorat est ouvert à tous nos collaborateurs et soutient le partage des connaissances à travers l'organisation pour permettre le développement à tous les niveaux. Il existe un trésor de compétences et d'expériences chez RES qui a été développé pendant 40 ans d'innovation dans le secteur de l'énergie renouvelable. Ces connaissances sont précieuses pour permettre la réussite future. Le mentorat facilite l'accès à ces connaissances et accélère l'apprentissage et le développement, de même qu'il permet la construction de relations à travers les disciplines et le renforcement de la collaboration.

Programme de formation rotationnel

Nous avons introduit le programme de formation rotationnel (PFR) dans les Amériques. Il s'agit d'un programme de deux ans conçu pour attirer les personnes de talent au début de leur carrière et leur offrir l'opportunité d'acquérir une expérience pratique de l'industrie et une exposition à une variété de disciplines à travers de multiples unités opérationnelles, et de développer des réseaux professionnels robustes nécessaires pour la réussite de leur carrière dans le secteur de l'énergie renouvelable.

En 2022, nous nous sommes concentrés sur l'apprentissage interdépartemental en relavant les connaissances et la sensibilisation à travers nos technologies et services par le biais de nos Forums du vendredi et de la Saison de la durabilité.

Apprentissage et développement

Forums du vendredi

Les Forums du vendredi sont une série de séminaires informels internes. Ils ont été lancés en 2021 quand le travail à distance, dû à la pandémie de Covid-19, était encore effectif et ils ont créé un vecteur pour encourager l'apprentissage et la collaboration interdépartementale.

Les séminaires ont été délivrés en interne par des experts en la matière qui offrent une vue révélatrice de leurs domaines et stratégies spécifiques, de leurs dernières mises à jour et de leurs plans pour l'avenir.

« En tant que débutant relativement nouveau, j'ai trouvé les Forums du vendredi incroyablement utiles. Je n'ai pas d'antécédents dans le domaine des énergies renouvelables, donc, la possession de ces résumés des aspects clés de l'entreprise a réellement accru mes connaissances et m'a donné plus de confiance en un court espace de temps. »

Frances Coulthard,
Agent des communications,
Royaume-Uni et Irlande



Saison de la durabilité

Cette année, nous avons organisé notre première « Saison de la durabilité » pour aider à promouvoir la sensibilisation et la compréhension internes autour des initiatives de durabilité et encourager l'action individuelle.

La campagne comprenait un webinaire sur la SBTi et la voie vers le zéro net chez RES, ainsi que des sujets comprenant les approvisionnements renouvelables, la finance verte et les réflexions de la COP27.

Nous avons aussi des activités d'engagement régional spécifiques, comme les ateliers sur la biodiversité dans les Pays nordiques. Nos équipes ont suivi des sessions de formation sur la diversité biologique, sur les plus grandes menaces auxquelles elle est exposée et sur la façon de mettre en œuvre et de suivre les bonnes étapes pendant la phase de planification pour assurer la protection et le renforcement de la diversité biologique




Voyage dans la biodiversité au parc éolien de Rödene

En Suède, notre équipe a visité le parc éolien de Rödene avec un biologiste pour en apprendre plus sur la façon dont les inventaires de valeurs naturelles et d'oiseaux sont effectués en relation avec une demande de permis de construction d'un parc éolien. Les forêts anciennes entourant le projet ont été protégées contre l'exploitation pour tenir compte des balbuzards pêcheurs, aigles et huards locaux qui sont tous pris en considération dans la phase de planification du projet.

« Cet atelier a souligné le fait qu'il n'est pas nécessaire qu'il y ait conflit entre une zone de haute valeur naturelle et un parc éolien si des inventaires appropriés sont réalisés et utilisés lors de la planification de la conception détaillée du projet au cours des premières phases. »

Sofia Helge,
Responsable des permis environnementaux
et de la durabilité, Pays nordiques



Nous sommes engagés à l'égard de la maximisation des avantages que les actifs renouvelables peuvent fournir aux communautés locales.

Nos communautés

Nous faisons participer et consultons de façon transparente les communautés locales à propos de nos projets. Nous écoutons et travaillons en collaboration pour maximiser les avantages sociaux qui peuvent être engendrés par l'accueil d'un projet d'énergie renouvelable. Cela peut inclure la création d'emplois, le renforcement des infrastructures locales ou l'injection de nouvelles affaires dans l'économie locale.

Tout en gérant les actifs renouvelables, notre travail avec les communautés, pour le compte de nos clients, assure que les opportunités présentées par les fonds communautaires sont maximisées. Dans certains pays, nous offrons également notre programme innovateur de réduction du prix de l'électricité locale aux communautés proches des sites d'énergie renouvelable existants et potentiels.



Étude de cas : création de croissance économique grâce à l'hydrogène vert

Nous développons des parcs éoliens en Suède depuis plusieurs années et, ce faisant, nous travaillons en étroite collaboration avec les communautés locales comme Ånge. Ånge, dans le comté de Västernorrland, a souffert du déclin industriel qui a conduit les gens à quitter la ville d'Alby pour rechercher de meilleures opportunités d'emploi.

Notre travail avec la municipalité était concentré sur la création d'opportunités qui bénéficieraient à la communauté locale, aux plans social, environnemental et économique. Le projet se concentre sur la production d'hydrogène vert en utilisant l'électricité produite par deux parcs éoliens, pour entraîner la transformation économique dans la zone locale. Cela inclut le développement conjoint d'un centre de recherches commerciales, des opportunités d'acier vert produit par des moteurs à hydrogène et l'examen

de possibilités de symbiose industrielle avec une variété de preneurs, y compris un fabricant d'électrolyseurs et une pisciculture locales.

La population d'Ånge a augmenté en 2022 pour la première fois depuis des décennies et c'est une source de fierté pour la communauté. Aux côtés de la municipalité, le projet permet à Ånge de retourner à l'état de centrale électrique industrielle qu'elle était autrefois, en créant de nouvelles opportunités pour les habitants locaux et en attirant de nouvelles entreprises et des personnes vers la communauté locale.

« Ceci est très passionnant et j'espère voir Alby s'épanouir de nouveau. Nous possédons les ressources, il est donc temps que quelqu'un les utilise, pour le bien, pour nous »

Jannice Eklöf, résidente locale d'Alby

Placeholder for Ange video



Étude de cas : soutenir l'éducation environnementale

Nous avons investi 20 000 dollars dans le parrainage pour soutenir le Centre d'éducation environnementale de Red Hill dans le développement d'une initiative d'énergie renouvelable appelée « Eco Schools ». Cette initiative sera mise à disposition des écoles de la région du centre-ouest d'Orana, où nos projets de parc solaire de Tallawang et de parc éolien de Barney's Reef sont actuellement en cours de développement.

Le Centre d'éducation environnementale de Red Hill est situé à Gulgong, dans l'État de la Nouvelle Galles du Sud, en Australie. Le centre repose sur une superficie accueillant une multitude de sites qui comprennent une série d'habitats comme des prairies, des bois, des marécages et une crique. Le site abrite une gamme diverse d'espèces sauvages, offrant une excellente occasion aux étudiants d'étudier l'environnement naturel et ses relations écologiques.

Le centre offre aux étudiants, aux enseignants et à la communauté plus large, une série de programmes et d'activités éducatifs, y compris la durabilité, la biodiversité, la conservation et la gestion des ressources naturelles. Les programmes sont conçus pour être pratiques et interactifs, les étudiants participant à des activités pratiques comme la plantation d'arbres, des tests de qualité de l'eau et la restauration d'habitats.



Étude de cas : nos modèles de tours de turbines éoliennes en bois, par Men's Shed

Le *Raymond Terrace Men's Shed* est une organisation communautaire située dans la ville de Raymond Terrace, dans l'État de la Nouvelle Galles du Sud, en Australie, à 12 km du projet de stockage de l'énergie que nous envisageons à Brandy Hill. Le Men's Shed est un endroit où les hommes peuvent se rassembler pour travailler sur des projets, partager leurs compétences et leurs connaissances, et établir des contacts avec les autres membres de la communauté. L'organisation se concentre sur la fourniture d'un environnement sûr et coopératif où les hommes peuvent améliorer leur santé mentale et leur bien-être.

L'organisation est entièrement exploitée par des bénévoles et elle est financée par des bourses, des dons et des activités de collecte de fonds. Pour collecter des fonds destinés à améliorer leurs installations, ils vendent des jouets et des meubles en bois qui sont produits par les membres.

Pour promouvoir le travail fantastique réalisé par le Raymond Terrace Men's Shed et soutenir la communauté, nous avons commandé plusieurs modèles réduits de turbines éoliennes en bois destinées à être utilisées dans le cadre de l'engagement communautaire à travers notre portefeuille croissant de projets éoliens. Ces turbines servent d'instrument didactique pour les projets de développement, en présentant la façon dont nous encourageons activement la durabilité dans nos communautés pour les emplacements de projet envisagés.

Étude de cas :**nos pistes de parc éolien stimulent l'accès à l'extérieur**

À Alingsås, en Suède, nous sommes en train de construire le parc éolien de Rödene. Avec ses 13 turbines, le projet produira une quantité d'électricité équivalant à la consommation de 40 000 foyers par an, soit la population totale de la municipalité d'Alingsås.

Les nouvelles pistes du parc éolien ont permis un plus grand accès à la campagne et la zone est fréquemment visitée par les résidents locaux pour une variété d'activités en extérieur. Aujourd'hui, nous pouvons voir des vététistes circulant sur les nouvelles pistes qui s'ouvrent sur les plus grandes parties de la zone, des coureurs à pied qui s'entraînent sur les nouveaux chemins, des familles découvrant le nouveau terrain et promenant leurs chiens, et des gens qui ramassent des champignons en des endroits nouvellement découverts ou qui nagent dans les lacs.

[Cliquez ici pour voir la vidéo](#)



« C'est très important pour moi d'avoir une zone si proche de chez moi, ici à Alingsås. Vous pouvez y faire de la bicyclette, vous pouvez y faire de la randonnée ou courir, sans aucun problème. Faire du VTT là-bas, c'est tout simplement merveilleux. »

Börje Skoglund, vététiste professionnel, Alingsås



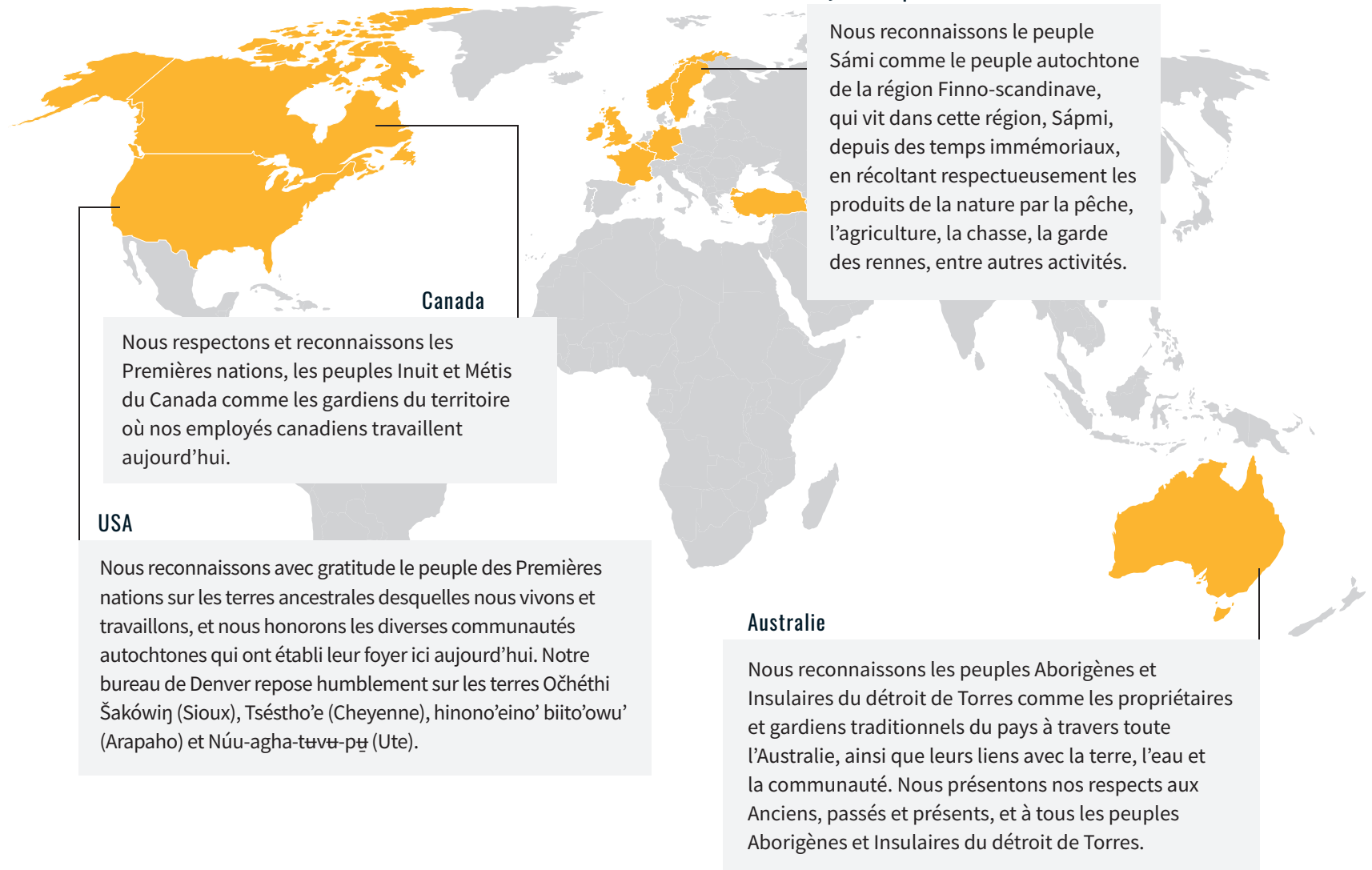
Chez RES, nous aspirons à créer une culture de bienveillance où chacun se sent entendu, respecté et soutenu. Nous étendons cette culture de bienveillance à l'environnement et à toutes les parties intéressées extérieures. À travers notre engagement à l'égard des relations avec les communautés, nous cherchons à démontrer cela par une implication et une collaboration respectueuses avec les parties intéressées des Premières nations*, sur les terres ancestrales desquelles nous vivons et travaillons.

* Les membres des Premières nations sont les gens qui habitaient un pays ou une région géographique au moment où des personnes de cultures ou d'origine ethnique différentes sont arrivées.

Les Premières nations

Accroître notre compréhension, la valeur et la reconnaissance des cultures, de l'histoire, des connaissances et des droits de Premières nations est la clé du développement de relations respectueuses avec les parties intéressées des Premières nations, en créant une approche plus holistique et inclusive à l'égard de notre travail, tout à fait dans l'esprit du « power for good. »

Cette année, nous avons fait des avancées importantes en collaborant et en établissant des relations avec les parties intéressées des Premières nations en Australie et au Canada.



Canada

Nous respectons et reconnaissons les Premières nations, les peuples Inuit et Métis du Canada comme les gardiens du territoire où nos employés canadiens travaillent aujourd'hui.

USA

Nous reconnaissons avec gratitude le peuple des Premières nations sur les terres ancestrales desquelles nous vivons et travaillons, et nous honorons les diverses communautés autochtones qui ont établi leur foyer ici aujourd'hui. Notre bureau de Denver repose humblement sur les terres Očhéthi Šakówiŋ (Sioux), Tsésthó'e (Cheyenne), hinono'eino' biito'owu' (Arapaho) et Núu-aghá-təvə-pę (Ute).

Pays nordiques

Nous reconnaissons le peuple Sámi comme le peuple autochtone de la région Finno-scandinave, qui vit dans cette région, Sápmi, depuis des temps immémoriaux, en récoltant respectueusement les produits de la nature par la pêche, l'agriculture, la chasse, la garde des rennes, entre autres activités.

Australie

Nous reconnaissons les peuples Aborigènes et Insulaires du détroit de Torres comme les propriétaires et gardiens traditionnels du pays à travers toute l'Australie, ainsi que leurs liens avec la terre, l'eau et la communauté. Nous présentons nos respects aux Anciens, passés et présents, et à tous les peuples Aborigènes et Insulaires du détroit de Torres.



Étude de cas :

en partenariat avec les Premières nations au Canada

Le projet Bekevar, au Canada, est un projet éolien de 200 MW situé dans la province du Saskatchewan.

Le projet a été développé sur plusieurs années par RES en partenariat avec la Première nation Cowessess, une communauté d'une Première nation canadienne basée dans le sud du Saskatchewan et comptant plus de 3 000 membres dans son groupe. Cowessess possède une 18% des fonds propres des investisseurs dans le projet éolien de Bekevar et ses contributions ont été appréciées par RES et Saskpower, l'acheteur de services publics et d'électricité de la province.

Plus tard cette année, RES commencera la construction et, dès son achèvement, RES exploitera le projet pour le compte des propriétaires à long terme, Innagreen et la Première nation Cowessess. L'implication des Premières nations dans les projets d'énergie renouvelable représente un acte de réconciliation important entre les Premières nations

canadiennes, les gouvernements provinciaux comme celui du Saskatchewan, le gouvernement canadien et les personnes morales au Canada.

Une partie clé de l'effort de réconciliation au Canada a été concrétisé dans les « Appels à l'action » lancés par la Commission pour la vérité et la réconciliation (Truth and Reconciliation Commission - TRC), qui a recueilli des preuves des mauvais traitements subis dans le passé par les peuples des Premières nations. Un appel à l'action, le « TRC92 », appelle spécifiquement le secteur des entreprises canadiennes à « adopter la déclaration des Nations Unies sur les droits des peuples autochtones comme un cadre de réconciliation et à appliquer ses principes, normes et standards aux politiques d'entreprise et aux activités opérationnelles fondamentales impliquant les peuples autochtones, leurs terres et leurs ressources. »

RES est fière d'avoir pris une mesure décisive en phase avec le TRC92 en entrant en partenariat avec Cowessess sur le projet Bekevar qui délivrera un avantage financier important et à long terme à sa communauté.

En Australie, le Pays est vivant ...

Dans la culture autochtone australienne, le Pays est souvent considéré comme un être vivant (et il s'écrit comme un nom propre, avec une majuscule), avec son propre esprit et sa propre personnalité, et il est intimement lié à l'identité, à la culture et au bien-être des peuples autochtones.

Pour favoriser le respect et la compréhension et pour continuer à bâtir des relations positives avec les parties intéressées de Premières nations, RES est en train d'élaborer son premier Plan d'action pour la réconciliation (PAR) (Réflexion).

Un PAR est un document qui énonce l'engagement d'une organisation à prendre des mesures pour faire progresser la réconciliation entre australiens autochtones et non-autochtones. Les PAR offrent un cadre permettant d'accroître la connaissance et la compréhension de l'histoire, de la culture et des droits des Premières nations, et aussi d'aider les organisations à bâtir des relations positives et fructueuses avec les communautés des Premières nations, en encourageant une confiance, une

collaboration et une compréhension plus grandes. Nous croyons qu'en travaillant avec les parties intéressées des Premières nations et en incorporant les perspectives des Premières nations, nous pourrions être en mesure d'identifier de nouveaux produits, services ou activités commerciales offrant des avantages mutuels. Notre PAR a déjà reçu l'aval de Reconciliation Australia, ce qui est une étape importante dans le processus, et il doit être publié en 2023.

Origines

Nous avons créé un groupe de travail, appelé « Origines », avec des bénévoles issus des diverses parties de l'entreprise pour élaborer et mettre en œuvre le PAR. Dans le cadre de notre PAR, un programme de formation sur la sensibilisation culturelle a déjà commencé avec la participation de nos employés à des webinaires éducatifs sur la Journée de la survie (fête nationale de l'Australie) et sur l'Anniversaire de la présentation des excuses (y compris des discussions sur une Voix autochtone au Parlement). Un « détenteur du savoir » local des Premières nations a fourni une Reconnaissance du Pays lors d'une réunion récente de l'équipe au bureau de

Premières nations



Sydney. D'autres formations auront lieu en 2023 quand nous commencerons à mettre en œuvre notre PAR.

Nous nous sommes concentrés sur l'approvisionnement et l'emploi des Premières nations à travers l'entreprise. À ce jour, l'approvisionnement a inclus : l'adhésion à la Chambre de commerce autochtone de la Nouvelle Galles du Sud (NSWICC), des services d'impression et de restauration, une formation sur la sensibilisation culturelle, des cadeaux aux propriétaires des terres, des conceptions

graphiques, des articles d'usage courant et des travaux d'artistes. Un artiste talentueux des Premières nations, Lawson Dodd, a été engagé pour créer un travail d'artiste spécifique qui incorpore nos valeurs, pour la documentation de notre PAR. Une partie du travail d'artiste de Lawson a également figuré sur des t-shirts portés par les membres du réseau d'affinité RiSE et par nos collaborateurs quand ils ont défilé pour la *World Pride* à Sydney.



« Le grand élément central utilisé dans le travail d'artiste de RES est constitué par la symbolique traditionnelle et contemporaine des Premières nations. Les grandes formes circulaires sont utilisées traditionnellement pour représenter les lieux de rassemblement/rencontre. Le symbolisme présenté sur cette pièce est une série de lieux de rencontre interconnectés qui représentent des communautés de taille et de contexte culturel divers. Les petites formes ressemblant à des arches représentent les personnes et les communautés au sein de RES qui travaillent ensemble et contribuent à la production d'énergie. Ensemble, ces éléments reflètent une grande grille de réseau électrique qui relie tout le monde.

J'ai aussi inclus certains aspects de la nature relatifs aux terres sacrées sur lesquelles opère RES : le gecko à queue dorée, l'escargot des bois de Dulacca et des feuilles de l'arbre bouteille du Queensland, qui représentent la croissance et la transformation. On peut voir le gecko circuler dans les divers lieux de rencontre, alors que l'escargot est représenté à travers les marques sinueuses qu'il laisse sur son passage. Les feuilles de l'arbre bouteille sont également montrées comme étant florissantes dans différents secteurs du travail d'artiste.

Les taches de couleur parlent des divers éléments naturels et de la façon dont ils contribuent à la production d'une énergie propre et durable. La couleur jaune représente le soleil, le bleu représente l'eau, le gris représente le vent et l'orange représente le stockage, la transmission et la distribution de l'énergie. Ensemble, ces éléments aident à établir le système de réseau fondamental qui relie le personnel et les clients à une énergie propre. »

Lawson Dodd

(Kurna, Narungga, Ngarrindjeri).

Charité et bénévolat

Notre vision est le fondement d'une sélection d'organisations caritatives que nous soutenons dans chacun des pays dans lesquels nous opérons. Nous aspirons à faire en sorte que nos activités commerciales aient la plus grande influence positive possible, en aidant à créer un avenir durable et en ayant un effet positif sur nos communautés et parties intéressées. Les organisations caritatives que nous soutenons sont choisies par nos collaborateurs.

Politiques de bénévolat et de versement de contreparties aux organisations caritatives

Nous offrons à tous nos collaborateurs quatre jours de congé payés par an pour participer à des initiatives caritatives et à but non-lucratif, que ce soit avec leur organisation caritative nationale de RES ou avec toute autre organisation caritative qu'ils souhaitent soutenir. Nous effectuons aussi un versement de contrepartie allant jusqu'à 500 GBP par an et par personne pour les activités de collecte de fonds de nos collaborateurs et nous faisons aussi des dons personnels.

Cette année, nous avons revu et actualisé nos politiques de bénévolat et de versement de contreparties pour rendre leur utilisation encore plus facile par nos collaborateurs dans toute l'entreprise. Nous encourageons nos collaborateurs à soutenir des causes qui leur tiennent à cœur et à considérer ces deux politiques comme un moyen par lequel nous pouvons offrir ce soutien.



Plus de 170,000 GBP

e dons versés à des organisations caritatives et à des organismes désignés par nos collaborateurs

Cela inclut les fonds collectés et les versements de contrepartie effectués par RES en faveur de ceux qui sont affectés par le conflit qui se poursuit actuellement en Ukraine, les derniers dons ont atteint un total dépassant 13 000 GBP. En Allemagne, notre équipe est allée plus loin dans sa participation en prenant part à une collecte pour l'Ukraine organisée par la ville de Fribourg. Elle a recueilli des boîtes de nourriture en conserve, des couvertures et des articles d'hygiène essentiels ainsi que d'autres articles qui seront envoyés à ceux qui sont touchés en Ukraine.

Au Royaume-Uni, au nom de nos clients, nous avons apporté un soutien de 2,96 millions de livres sterling aux communautés locales qui accueillent les projets d'énergie renouvelable, y compris près d'un 1 million de livres sterling payés par le biais du programme innovateur de RES pour la réduction au niveau local du prix de l'électricité (Local Electricity Discount Scheme - LEDSD).



911 heures

de bénévolat enregistrées pendant les heures de travail

Grâce à notre campagne Saison de la durabilité et à nos campagnes de Sensibilisation à la santé mentale, nous sommes fiers de dire cette année que nous avons presque doublé nos heures de bénévolat enregistrées et soutenu plus des causes qui nous tiennent à cœur.

Nos équipes en action



Bénévolat au centre de partage communautaire de la nourriture (Community Food Share) de Broomfield, États-Unis

En octobre, notre équipe RH basée à Denver a offert son bénévolat au Community Food Share, une banque alimentaire locale et un centre de distribution situés à Broomfield, USA. L'équipe a réemballé des boîtes de céréales géantes dans des sacs plus petits en vue de la distribution et elle a aussi recueilli environ 60 kg de nourriture pour la banque alimentaire par l'intermédiaire d'un bureau éphémère.

« Nous avons emballé plus de 700 sacs de céréales en moins de 3 heures ! Nous ne verrons plus jamais les céréales du même œil ! Nous avons eu beaucoup de plaisir à travailler ensemble, en équipe, et à servir la communauté dans laquelle nous travaillons. »

Leanne Rice,
Business Partner RH Senior, Amériques

Marche de collecte de fonds pour soutenir les enfants atteints par le VIH, Canada

Nous avons parrainé nos collègues de l'équipe du projet éolien de Rattlesnake, au Canada, qui ont marché à l'occasion du Tribe Trek pour collecter des fonds en faveur des enfants vivant avec le VIH en Inde.



« Notre équipe, aux côtés d'autres équipes dans le monde entier, a recueilli plus de 26 000 dollars pour aider les enfants vivant avec le VIH en Inde. L'organisation caritative Tribe of Lambs pourra envoyer à l'école, pendant un an, 57 enfants du foyer Rays Home (une fiducie caritative qui accueille des enfants souffrant du VIH), à Jaipur, en Inde. »

Lee Paidel,
Superviseur AQ/CQ – Gestion de la construction Canada



Charité et bénévolat



Bénévolat au Comité sur le vieillissement du Comté Parker, aux USA

Notre équipe de Weatherford a offert son bénévolat lors de la fête de Halloween organisée par le Comité pour le vieillissement du Comté Parker.

« C'était leur fête de Halloween et la plupart d'entre eux s'étaient déguisés ! Ils étaient si mignons, si gentils et si reconnaissants pour notre présence. Nous avons servi du café, des beignets, du punch et un déjeuner. Nous avons animé le bingo et nous étions les juges du concours de costumes. Ce fut une décision difficile ! Nous nous sommes bien amusés et nous avons hâte d'y retourner ! »

Angela Garrison,

Assistante administrative, Équipements et parc automobile, Amériques



Soutien au nouveau département Énergie renouvelable d'un lycée, Turquie

Notre équipe d'Istanbul a installé un mât de mesure de démonstration, y compris des équipements de mesure éoliens et solaires, destinés à être utilisés dans le cadre de la formation au lycée professionnel Sevgi-Reha où le département Énergie renouvelable a été créé. L'équipe a également rencontré des étudiants au cours d'une session où elle a expliqué ce que faisait RES et a discuté les opportunités de carrière.

« Nous comprenons l'importance liée à l'instruction des jeunes et au soutien de leur perfectionnement grâce à notre bénévolat. »

Dilşat Uz,

Spécialiste RH, Turquie

Nos collaborateurs en action



Un bénévole pour ACON, Australie

Oğuzhan Culha a utilisé ses heures de bénévolat pour les consacrer au stand ACON à l'occasion d'un festival. Son travail était de vendre des jouets au stand pour recueillir des fonds destinés à soutenir le travail de l'organisation dans le domaine de la santé et de l'inclusion communautaires, en faveur de personnes d'origine, de sexualité et de genre différents, et issues de minorités diverses.

« Nous avons une grande équipe internationale provenant de cultures et de contexte divers et j'aime beaucoup le fait que la politique de bénévolat mondiale de RES offre quatre journées pour contribuer à une bonne cause et nous accorder la flexibilité voulue dans le choix de ce en quoi nous croyons. »

Oğuzhan Culha,
Analyste technique senior, Australie

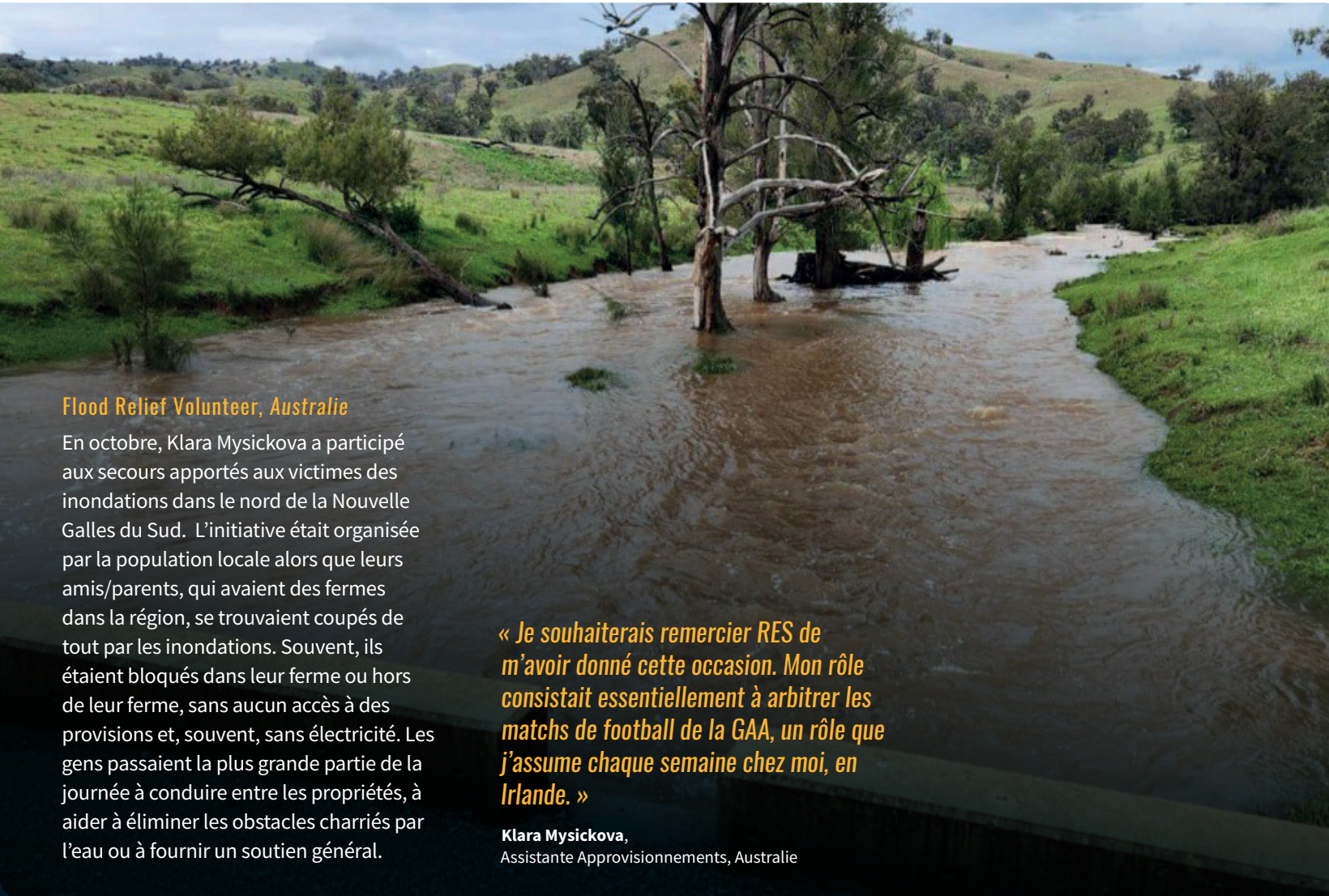


Un bénévole pour le projet Wave, Royaume-Uni

Plus tôt cette année, Jonathan Payne a profité des journées qui lui étaient offertes au titre de la politique de volontariat de RES pour obtenir une qualification de surveillant de plage. Le projet Wave soutient les enfants et les jeunes qui souffrent de divers problèmes de santé physiques et mentaux, de défavorisation sociale ou d'isolement social. Les stages du projet Wave suivis par les jeunes permettent à ces derniers, grâce à la pratique du surf, d'acquérir confiance et estime de soi, de développer leur résilience et de se faire des amis. Bénéficiaire d'un groupe central composé de bénévoles possédant des compétences en sauvetage, sécurité dans l'eau, premiers secours et réanimation cardio-respiratoire, aide ces jeunes à avoir confiance dans le projet et à suivre les stages en toute sécurité.

« C'est énormément motivant de travailler pour une entreprise qui encourage et soutient ses employés qui entreprennent des activités de collecte de fonds et offrent leur temps bénévolement. Je veux dire un grand « mahalo » (merci) à RES de la part de tout le projet Wave. »

Jonathan Payne,
Directeur Informatique, Groupe et EMOA



Flood Relief Volunteer, Australie

En octobre, Klara Mysickova a participé aux secours apportés aux victimes des inondations dans le nord de la Nouvelle Galles du Sud. L'initiative était organisée par la population locale alors que leurs amis/parents, qui avaient des fermes dans la région, se trouvaient coupés de tout par les inondations. Souvent, ils étaient bloqués dans leur ferme ou hors de leur ferme, sans aucun accès à des provisions et, souvent, sans électricité. Les gens passaient la plus grande partie de la journée à conduire entre les propriétés, à aider à éliminer les obstacles charriés par l'eau ou à fournir un soutien général.

« Je souhaiterais remercier RES de m'avoir donné cette occasion. Mon rôle consistait essentiellement à arbitrer les matchs de football de la GAA, un rôle que j'assume chaque semaine chez moi, en Irlande. »

Klara Mysickova,
Assistante Approvisionnement, Australie



Bénévole pour la compétition organisée par la Gaelic Athletic Association (GAA), Royaume-Uni

Richard Donoghue s'est porté volontaire auprès de la GAA de Greenford, Londres, pour aider à organiser les championnats « All Britain Championships », organisés pour les jeunes joueurs des clubs de la GAA et des écoles à travers la Grande-Bretagne et l'Ulster, âgés de moins de 8 ans jusqu'à moins de 18 ans.

« Je souhaiterais remercier RES de m'avoir donné cette occasion. Mon rôle consistait essentiellement à arbitrer les matchs de football de la GAA, un rôle que j'assume chaque semaine chez moi, en Irlande. »

Richard Donoghue,
Conseiller Santé, Sécurité, Qualité et Environnement, Royaume-Uni et Irlande

Bénévolat pour l'environnement

En 2022, pour participer à la lutte contre le problème mondial des déchets, nous avons organisé des événements dans nos bureaux situés dans des zones géographiques diverses et nous nous sommes portés volontaires pour nettoyer le monde.



Nettoyage du port de Sydney, Australie

Dans nos bureaux de Sydney, nous avons organisé un événement de nettoyage en kayak. Notre équipe a utilisé ses heures de bénévolat pour passer une matinée à retirer des débris du port en utilisant des kayaks. En deux heures, notre équipe avait ramassé 20 kg de débris dans le port de Sydney.



Nettoyage des Îles des Princes, Turquie

Dans nos bureaux d'Istanbul, nous avons collaboré avec la municipalité d'Adalar et l'organisation « Let's Do It Turkey » le jour de la Journée mondiale du nettoyage de la planète, pour organiser un événement dans l'une des Îles des Princes d'Istanbul, à Büyükada. Notre équipe d'Istanbul s'est déplacée jusqu'à l'île pour la journée, avec leurs familles, pour passer leur samedi à marcher en ramassant des débris dans toute l'île et en diffusant le message suivant : « Laissez-moi mettre mes débris dans le sac ».



Nettoyage de la rivière Platte, Amériques

À notre siège du Colorado, nous avons collaboré avec le projet « Protégez nos rivières » pour organiser un nettoyage autour de la rivière Platte. 35 bénévoles de chez RES se sont rassemblés et ont enlevé 200 kg de débris en une heure et demie.



Nettoyage de la zone de ClydeSide, Royaume-Uni et Irlande

Dans nos bureaux de Glasgow, nous nous sommes joints à diverses organisations locales pour lancer le ClydeSide CleanUp Group. Notre premier événement mis en œuvre ensemble a été le nettoyage des abords de la rivière Clyde où sept bénévoles de chez RES ont recueilli 11 sacs de débris en une heure. Avec les autres organisations, nous avons éliminé un total de 64 sacs de débris.

« Faire une pause d'une heure dans le travail pour être bénévole était bon pour l'environnement et bon pour notre santé mentale. Nous nous sommes bien amusés à marcher parmi les feuilles d'automne et à bavarder avec les collègues pour mieux se connaître, tout en nettoyant les rues de Glasgow. J'aime beaucoup les heures de bénévolat de RES ! »

Cemre Dalkilinc, Analyste Durabilité, Groupe

« Quand RES dit que nous voulons un avenir où chacun a accès à une énergie zéro carbone abordable, c'est de ce « chacun » dont nous parlons ! »

Luke Reed, Scientifique de données senior et Bénévole Népal 2022, Amériques

Notre voyage de bénévolat caritatif au Népal

En septembre 2022, dix personnes de chez RES, issues de diverses localisations géographiques et disciplines, sont parties au Népal pour apporter une électricité propre fiable au Poste de santé et maison des naissances du village de Hadsinja.

Hadsinja est un village éloigné situé dans la vallée de Sinja, à l'ouest du Népal. Son Poste de santé, qui manquait d'une source d'électricité adéquate et fiable, sert de clinique médicale et de maison des naissances à environ 7 000 personnes vivant à Hadsinja et dans les communautés voisines. 14 employés assurent son fonctionnement et il reçoit entre 30 et 50 patients par jour, menant à bien la naissance de 8 à 10 bébés par mois.

Nos bénévoles ont installé un système solaire hors réseau, reposant sur une batterie de 6,3 kW, au Poste de santé et maison des naissances de Hadsinja, ce qui a permis au centre :

1. d'alimenter en électricité, de façon fiable, les équipements médicaux et de diagnostic, les réfrigérateurs et des lits chauds pour les bébés ;
2. de fournir des services d'urgence et des soins de qualité aux communautés voisines, 24 heures sur 24 et 7 jours sur 7
3. d'avoir accès à une source d'énergie propre pour réduire les émissions de gaz à effet de serre qui y sont associés.

Nous sommes immensément fiers de notre équipe mondiale pour ce superbe exemple de travail dur visant à assurer que, tous ensemble, nous sommes un « power for good », pour les personnes et pour la planète.



« *L'impact de ce projet sur la communauté est ce qui semble être le plus important. Je viens d'une île éloignée, au large de l'Écosse, et je comprends combien l'accessibilité aux commodités critiques affecte la qualité de vie, la rétention de la population et l'emploi.* »

Jessica Ferguson, Responsable des projets Santé, Sécurité, Qualité et Environnement, Royaume-Uni et Irlande

« *Beaucoup des pays les plus affectés par le changement climatique sont ceux qui contribuent le moins au réchauffement de la planète. C'est pourquoi il est important de soutenir les pays gravement affectés – en leur fournissant plus d'électricité propre et fiable, ce qui améliorera aussi leurs normes de soins de santé et la vie des générations futures.* »

Sofia Johansson, Chef de projet junior, Développement, Pays nordiques

Activités commerciales

Positionner l'entreprise pour une croissance durable en conjuguant la pensée stratégique à long terme et une action ciblée à court terme, afin de créer de la valeur pour toutes nos parties intéressées.



Délivrer des actifs renouvelables

Nous sommes un leader de l'industrie de l'énergie renouvelable depuis 1981 et nous avons développé et construit plus de 23 gigawatts de projets d'énergie renouvelable dans le monde. Nous avons toujours été des innovateurs : nous sommes actuellement le fer de lance du développement de projets hybrides et de l'accélération du déploiement de l'hydrogène vert.

Nous avons des antécédents de lancement de projets à partir de rien. Nos collaborateurs hautement compétents utilisent des outils d'avant-garde créés en interne, plus des études de pointe sur la météorologie et la cartographie, pour identifier les sites potentiels offrant les meilleures ressources naturelles et des connexions de réseau convenables.

En construction, nous utilisons les nouvelles tendances technologiques et avons construit certains des plus grands projets pour une variété de clients.

Nous visons à aboutir au coût moyen actualisé de l'électricité le plus bas pour chaque projet en réduisant les frais et en fournissant une ingénierie de valeur pour une conception plus efficace, tout en maintenant la fiabilité à long terme.

Maximiser la performance ESG (activités environnementales, sociales et de gouvernance)

Chaque projet est unique et exige un programme individuel pour garantir que nous délivrons une valeur maximum pour l'environnement, les communautés et nos parties intéressées, tout au long du cycle de vie du projet. Nous opérons conformément aux réglementations régissant les activités ESG et nous aspirons à dépasser les exigences des politiques en assurant les meilleures pratiques et les solutions innovatrices aux défis existants.

Au cours du développement, nous collaborons avec les experts sur le terrain pour entreprendre des évaluations d'impact environnemental qui comprennent des évaluations du patrimoine historique et culturel, de l'écologie, de la biodiversité, de la socio-économie, du paysage et de la géologie. Nous étudions tous les aspects en détail et créons des plans pour minimiser tout effet négatif et maximiser les avantages environnementaux et sociaux de nos projets.



Parc solaire Apex, USA

Notre approche à l'égard du développement implique l'établissement de relations fortes et précoces avec toutes les parties intéressées. Pour chaque projet, notre équipe expérimentée évalue soigneusement les besoins et les exigences de toutes les parties intéressées du projet, y compris les investisseurs, les propriétaires terriens et les agriculteurs, ainsi que les communautés locales, pour garantir la valeur maximum à toutes les parties.

Que nous développions un nouveau projet ou que nous gérons un site existant, le cas échéant, nous travaillons avec les entreprises et les prestataires de services locaux. Cette approche aide à réduire les périodes de trajet et l'empreinte carbone tout en augmentant l'efficacité, en bénéficiant des connaissances et des compétences locales et en stimulant l'économie locale.

Optimiser les actifs renouvelables

Nous offrons une variété de services pour soutenir nos clients à chaque étape de leur progression ESG.

Nous apportons notre soutien à plus de 10 gigawatts de projets de production renouvelable et de stockage de l'énergie à des clients répartis à travers le monde et nous comprenons l'importance de l'optimisation des actifs renouvelables, de la maximisation de la valeur et de la protection des revenus pour les propriétaires d'actifs.

Nous sommes à l'avant-garde de la révolution numérique, en conjonction avec notre centre de contrôle fonctionnant 24 heures sur 24 et 7 jours sur 7 chaque jour de l'année, nous utilisons l'intelligence artificielle (IA) et l'apprentissage machine pour trouver de nouveaux moyens de maximiser réellement le potentiel des actifs renouvelables, par l'optimisation de la performance et la réduction des périodes non-productives.

Selon une étude réalisée par DNV, les actifs gérés par RES ont une performance de 1% supérieure à la norme de l'industrie.

Renforcement de la performance ESG des actifs renouvelables

Non seulement les actifs renouvelables produisent une énergie verte, propre, mais ils bénéficient aussi aux environnements locaux et créent des mécanismes de soutien aux communautés locales. Nous travaillons avec nos clients pour les aider à démontrer une performance environnementale, sociale et de gouvernance de premier ordre, au niveau du projet et du portefeuille. Nous possédons de l'expérience dans la délivrance des projets ESG sur le terrain et dans l'appui aux clients dans toute une série de cadres d'ESG.

Pour aligner les actifs des clients sur les normes ESG, nous travaillons avec eux pour développer leur stratégie de durabilité, en améliorant leurs politiques et leurs techniques de gouvernance, et en renforçant leur processus interne pour la déclaration des émissions. Après cela, nous organisons des ateliers sur l'amélioration de la valeur pour nos clients afin d'identifier des renforcements potentiels et de les mettre en

œuvre au niveau des actifs.

Nous assurons la conformité aux obligations de déclaration à venir et nous délivrons un reporting ESG personnalisé. Nous pouvons fournir un reporting ESG en temps réel entièrement automatisé, avec des statistiques clés, pour une variété d'activités, y compris l'énergie renouvelable produite, les données d'émissions, l'équivalent en foyers raccordés et les émissions de carbone évitées. De plus, nous développons notre propre plate-forme de reporting des services d'appui avec une section ESG dédiée couvrant des mesures générales et personnalisées.

Au niveau du site, nous suivons une approche de gestion des terres pour optimiser la performance du site et pour maintenir et renforcer les habitats. Nous évaluons l'écologie et la biodiversité sur le site et nous identifions des opportunités de mise en valeur. Ensuite, nous travaillons avec nos clients, des conseillers locaux et des écologistes pour mettre en œuvre ces améliorations et exécuter des travaux de remise en état écologique comme la plantation, le semis de fleurs sauvages, le changement de la maintenance ou des régimes de pâturage, la réalisation de

coupes écologiques, et l'installation de ruches, de nichoirs à chauves-souris et à oiseaux, et d'hôtels à insectes.

Nous travaillons avec les communautés au nom de nos clients pour maximiser les opportunités présentées par les fonds communautaires. Ces fonds soutiennent habituellement des clubs sportifs, des groupes communautaires, des événements locaux, des activités de services d'approche communautaires, et des initiatives d'efficacité de l'énergie comme des points de chargement des véhicules électriques.

En 2022, nous avons accordé une plus grande concentration au soutien de nos clients cherchant à atteindre leurs objectifs de durabilité, en consacrant plus de ressources aux activités ESG et en améliorant les systèmes et processus afin de faciliter la collecte des données. Cela a eu pour conséquence une collaboration accrue entre toutes les régions et des relations améliorées avec nos clients mondiaux en délivrant un meilleur reporting ESG par la voie de systèmes centralisés et du partage des connaissances.

Opportunités et risques liés au climat

Aborder les opportunités et les risques liés au climat fait intégralement partie de la façon dont nous menons nos affaires et est enchâssé dans notre vision et dans notre stratégie d'entreprise. Nous surveillons continuellement les implications que présentent le changement climatique, depuis les risques physiques jusqu'aux progrès technologiques, en passant par une politique en évolution.

Opportunités

La transition énergétique nous présente de nombreuses opportunités de réduire les émissions de gaz à effet de serre (GES) mondiales. Nous sommes uniquement concentrés sur le développement, la construction et l'exploitation des actifs renouvelables et des infrastructures connexes. En utilisant une énergie renouvelable pour la production d'hydrogène vert, nous pouvons désormais contribuer aussi à la décarbonation des industries dont les émissions sont difficiles à réduire.



Parc éolien de Barneyes Reef, Australie

Nous offrons la gestion et l'exploitation des actifs, ainsi que la maintenance, pour maximiser la production des actifs opérationnels. Grâce à des services comme l'optimisation, le renouvellement et l'extension de la durée de vie des actifs, nous réduisons les périodes non productives et optimisons la production d'énergie renouvelable pour nos clients.

La concentration sur la durabilité dans toutes nos activités et au sein de notre chaîne d'approvisionnement nous permet d'entraîner l'efficacité dans l'utilisation de nos ressources, en plus de mesurer et de réduire nos propres émissions dans notre progression vers le zéro net.

Atténuation des risques

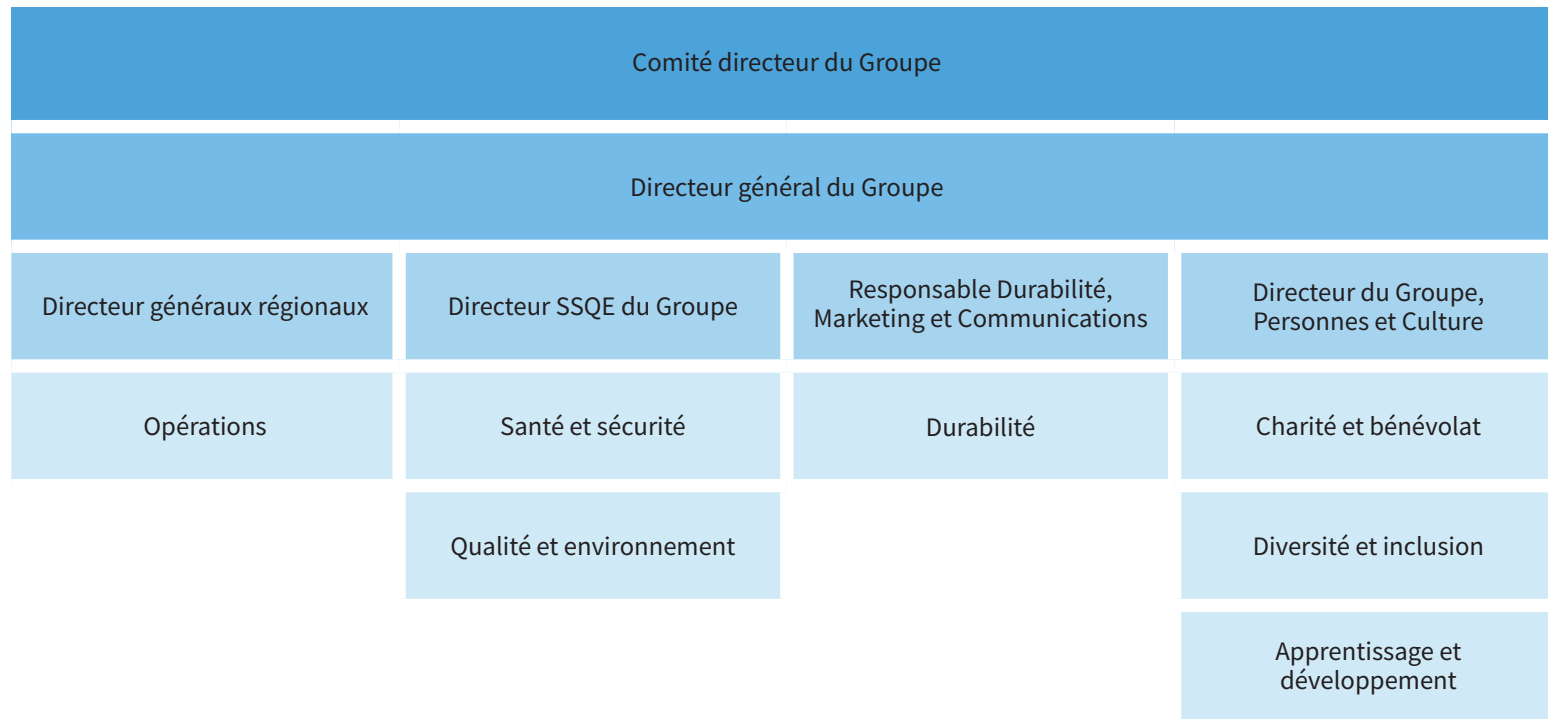
Non seulement nous stimulons la compétitivité de l'énergie renouvelable à travers l'innovation et la réduction des coûts, mais nous avons aussi plusieurs mesures en place pour réduire les risques, à la fois transitionnels et physiques, liés au climat, dans toute notre organisation, y compris :

- Un Comité de gestion des risques dédié, des rapports trimestriels sur les risques revu par notre Dirigeant de Groupe, et une stratégie d'approvisionnement de projet qui s'aligne sur nos trois principes de durabilité pour les produits et services à travers notre chaîne de valeur.
- L'amélioration continue de nos évaluations des tendances météorologiques aiguës et chroniques visant à atténuer les risques pour les sites de développement et de construction. Cela inclut un rapport d'évaluation des risques climatiques physiques axé sur nos différentes technologies, organisé selon la géographie, et il montre comment ces risques pourraient varier au fil du temps dans des scénarios de réchauffement de 2°C et de 4°C.
- L'établissement de relations avec de multiples gouvernements, organismes industriels et organismes de réglementation pour prodiguer des conseils sur, et encourager, des cibles de décarbonation et d'énergie renouvelables ambitieuses, ainsi que les cadres réglementaires qui les soutiennent.

Gouvernance et structure

Nous avons des comités et des processus de supervision et de leadership qui couvrent tous les aspects de nos activités. Notre politique et stratégie environnementale, sociale et de gouvernance est approuvée au niveau de notre Dirigeant de Groupe.

La supervision de nos activités et de leur exécution est confiée à notre Directeur général du Groupe. La gestion et la coordination de notre stratégie et de sa mise en oeuvre sont dirigées par les Directeurs généraux régionaux du Groupe, le Directeur SSQE du Groupe, le Responsable Durabilité, Marketing et Communications, par le Directeur du Groupe, Personnes et Culture. Leurs équipes assurent l'intégration ESG et la mise en oeuvre de notre stratégie, mesurent la performance et communiquent nos politiques et nos activités au groupe plus large.



Déontologie commerciale et anti-corruption

Nous nous sommes engagés depuis longtemps à maintenir et à promouvoir la conduite éthique la plus élevée dans nos activités commerciales. Notre Politique de déontologie commerciale fournit des conseils sur la distinction entre les formes de conduite légitimes et inacceptables et elle est soutenue par une formation anticorruption obligatoire.

Notre Politique mondiale sur la dénonciation est prévue pour aider à maintenir la sécurité des personnes et à empêcher tout comportement illégal ou contraire à la déontologie, grâce à une déclaration rapide. Elle soutient nos collaborateurs dans l'identification de l'action appropriée s'ils découvrent un comportement dangereux,

illégal ou contestable, des violations de la politique ou des problèmes connexes.

Notre système, établi à l'échelle du Groupe, permet une déclaration confidentielle 24 heures sur 24 et 7 jours sur 7 par des voies multiples. Ces dernières comprennent la consultation du supérieur hiérarchique, des représentants des RH et une ligne d'assistance pour la dénonciation. Notre système de déclaration permet aux personnes de déclarer leurs préoccupations de façon anonyme de façon qu'une action appropriée puisse être prise.

La sauvegarde des autres, l'ouverture et la vigilance sont des aspects importants de la collaboration et de la responsabilité, qui sont deux de nos valeurs fondamentales.



« La sécurité et le bien-être de nos collaborateurs, et notre forte culture de déontologie commerciale sont importants pour RES. Nous vous encouragerons toujours à vous exprimer si vous voyez quelque chose qui expose quelqu'un à un risque. »

Dominic Hearth, Conseiller général du Groupe



Projet d'extension du parc éolien en mer de Walney, Royaume-Uni

Approvisionnement renouvelable

Esclavage moderne et traite d'êtres humains

L'esclavage moderne, qui recouvre l'esclavage, la servitude, le travail forcé et obligatoire, et la traite d'êtres humains, constitue un crime horrible qui est souvent caché. Nous suivons les principes de traitement de l'esclavage moderne et de la Loi de 2015 sur l'esclavage moderne (LEM), au Royaume-Uni, qui s'alignent sur les valeurs de notre organisation. Notre conseil d'administration soutient les principes de la LEM au sein de nos pratiques commerciales. [Notre Déclaration sur l'esclavage et la traite d'êtres humains](#) fonctionne comme la base de référence de notre engagement dont l'objectif est d'assurer que l'esclavage moderne n'existe pas dans notre chaîne d'approvisionnement. Nous soutenons les organismes de l'industrie dans leur engagement visant à empêcher l'esclavage moderne à travers le chaîne de valeur. En 2021, nous avons signé l'engagement de la SEIA (Solar Energy Industries Association – Association des industries de l'énergie solaire, USA) pour la prévention du

travail forcé, une lettre ouverte signée par plus de 340 entreprises au sein de l'industrie de l'énergie solaire, énonçant leur engagement à aider à empêcher ces pratiques et à assurer que les produits que nous utilisons n'ont aucun lien avec le travail forcé.



Nous reconnaissons qu'il y a de nombreux aspects différents dans les stratégies de lutte contre l'esclavage moderne, depuis la coopération avec les fournisseurs jusqu'à la formation et à la sensibilisation sur les chantiers de construction. Grâce à notre centre d'apprentissage virtuel, nous offrons une formation à tous nos collaborateurs pour les aider à susciter la sensibilisation, à reconnaître les signes et à augmenter la confiance en dénonçant l'esclavage moderne si des cas potentiels sont rencontrés.

Code de conduite de la chaîne d'approvisionnement

Notre Code de conduite relativement à la chaîne d'approvisionnement est inclus dans tous nos contrats de fourniture. Il démontre l'engagement que nous avons, et que nos fournisseurs ont, à l'égard de nos collaborateurs et de ceux qui se trouvent dans notre chaîne d'approvisionnement et sous-approvisionnement, et il exige que tous nos fournisseurs respectent ou dépassent la législation et les normes environnementales minimum. Il y a des voies claires permettant de déclarer toute préoccupation, de susciter la sensibilisation et de dénoncer dans ce document largement diffusé et utilisé.

Audit de la durabilité de la chaîne d'approvisionnement

Pour assurer une chaîne d'approvisionnement plus transparente et plus durable, notre équipe chargée des approvisionnements a lancé une nouvelle initiative pour mettre en œuvre plus de

pratiques ESG. En travaillant aux côtés d'un cabinet de conseil de première classe, nous avons cartographié la durabilité et la traçabilité à travers notre chaîne mondiale. Pendant l'année 2022, nous nous sommes concentrés sur les fournisseurs clés des grands équipements solaires et de stockage pour réaliser à la fois des audits en usine et une cartographie de la traçabilité. Des résultats préliminaires ont émergé de nos premiers audits auprès des fournisseurs clés et ils seront analysés avant de programmer les prochaines étapes. Cela sera suivi par la chaîne d'approvisionnement des équipements éoliens. Nous nous sommes également engagés conjointement à lancer une enquête ESG, la première, à notre connaissance, dans l'industrie de l'énergie renouvelable, et nous la voyons comme un pas important vers une compréhension claire des engagements auxquels ont souscrit les fournisseurs à l'égard de l'ESG.

Principes de l'approvisionnement durable

Notre approche à l'égard de l'approvisionnement durable est énoncée ci-dessous dans le contexte de nos trois principes de durabilité.

Activités commerciales :

- Agir conformément à notre Déontologie commerciale et à nos Politiques de santé, sécurité et environnement (HSE), de qualité et d'ESG.
- Promouvoir la durabilité à travers nos engagements industriels, nos partenariats avec les organismes de l'industrie et notre chaîne d'approvisionnement afin de concrétiser notre vision en :
 - réduisant le coût de l'énergie renouvelable, et en
 - encourageant des spécifications et exigences de conception minutieuses.

Environnement :

- Coopérer avec les organismes de l'industrie et notre chaîne d'approvisionnement pour protéger l'environnement et réduire les effets négatifs potentiels sur l'environnement des composants et matériels/matériaux.
- Collaborer avec notre chaîne d'approvisionnement, concernant les produits et services, par l'amélioration de la gestion des déchets et des matériels/matériaux, le renouvellement, la recyclabilité et la promotion de l'utilisation de matières durables, quand cela est possible.

Social:

- Assumer la responsabilité de notre propre sécurité et de celle des autres pour permettre à tous de rentrer chez soi sain et sauf, chaque jour
- Suivre les principes du traitement de l'esclavage moderne dans nos pratiques commerciales et examiner les risques en relation avec l'esclavage moderne.
- Aider à créer un avenir durable et avoir un impact positif sur les communautés et les parties intéressées.
- Soutenir le développement d'une chaîne d'approvisionnement locale, le cas échéant.



« Avec une attention supplémentaire venant maintenant du marché, et conjointement aux progrès de RES accomplis au cours de ces deux dernières années, des mesures tangibles sont prises dans le cadre de la progression complexe vers la délivrance d'une durabilité réelle dans la chaîne d'approvisionnement. »

Roger Seshan,
Directeur, Approvisionnements stratégiques, RES

Objectifs de durabilité

En 2023, nous continuerons à développer notre approche à l'égard de la durabilité, conformément à nos principes d'activation d'un changement positif en assurant que nos opérations, produits et services apportent une contribution positive nette à la société et à l'environnement.

Environnement	Mesurer nos émissions de portées 1, 2 et 3
	Lancer des objectifs à fondement scientifique pour notre plan d'action ciblé à court terme*
	Neutraliser nos émissions directes et indirectes (électricité achetée et voyages d'affaires des employés) et soutenir l'élimination des émissions dans notre chaîne de valeur
	Respecter ou dépasser les systèmes de gestion de l'environnement et des déchets
	Travailler aux côtés des fabricants d'équipements d'origine et des organismes de l'industrie pour maximiser le recyclage et la remise en état dans nos technologies
	Identification des risques et des opportunités liés à la nature des matières en se concentrant sur la biodiversité
Social	Parvenir à une réduction de 20% du taux d'incidents enregistrables (TIE), par rapport à la base de référence, afin d'atteindre l'objectif de 0,3 pour 200 000 heures en 2025**
	Apporter une contribution aux communautés et aux parties intéressées en mesurant l'engagement des communautés, en collectant des fonds pour les organisations caritatives et par un bénévolat dédié
	Renforcer la délivrance de notre stratégie de diversité et inclusion à travers notre programme RESpect
Activités commerciales	Promouvoir le développement professionnel et personnel de nos collaborateurs
	Démontrer un approvisionnement responsable et améliorer la performance en matière de durabilité avec les clients, nos fournisseurs clés mondiaux et notre chaîne de sous-approvisionnement
	Faire évoluer la stratégie, le positionnement sur le marché et l'approche de l'entreprise pour parvenir à une croissance durable continue en qualité d'employeur de choix dans l'industrie de l'énergie renouvelable
	Plaider auprès des gouvernements, organisations et associations, et collaborer avec ces derniers, pour renforcer les objectifs et les actions concernant l'ESG
	S'aligner sur les exigences de reporting du Groupe de travail sur l'information financière relative aux changements climatiques

*Au moment de la publication, les objectifs étaient en attente d'approbation par la SBTi.

**Cela s'applique aux opérations fondamentales de RES et les ajouts accomplis par M&A auront leur propre trajectoire de TIE établie hors de l'entreprise principale, ce qui pourrait mener à un changement de base.

Récapitulatif de performance

	Objectifs de durabilité soulignés en 2022	Chiffres clés et récapitulatif de performance 2022
Environnement	Réaliser une évaluation du carbone déplacé à travers nos projets éoliens et solaires développés et construits	Environ 21 millions de tonnes de CO ₂ déplacées annuellement
	Mesurer nos émissions de portées 1, 2 et 3 pour établir l'année 2022 comme notre base de référence pour les objectifs SBTi	358 658 tonnes de CO ₂ équivalent. Travail avec des consultants pour fixer les objectifs de réduction des émissions à fondement scientifique, l'année 2022 étant établie comme base de référence
	Neutraliser nos émissions directes et indirectes (électricité achetée et voyages d'affaires des employés) et soutenir l'élimination des émissions dans notre chaîne de valeur	Objectif atteint
	Alignement sur les systèmes de gestion de l'environnement	Mise en œuvre des systèmes de gestion de l'environnement ISO 14001 à travers les activités commerciales Royaume-Uni et d'Irlande et de la France
	Identifier les flux de déchets importants dans le cadre de nos activités où nous avons un contrôle opérationnel significatif	À travers notre reporting sur les émissions, nous avons calculé nos émissions de déchets. Nous avons accueilli deux ateliers pour identifier les flux de déchets importants dans nos opérations
Social	Nous avons travaillé aux côtés des fabricants d'équipements d'origine et des organismes de l'industrie pour maximiser le recyclage et la remise en état dans nos technologies	Nous sommes actifs dans des groupes de discussion d'organismes de l'industrie
	Atteindre un record de sécurité au sommet de l'industrie	Taux de fréquence des accidents avec arrêt de travail (nombre d'accidents avec arrêt de travail pour 100 000 heures travaillées) de 0,04
	Apporter une contribution à nos communautés et parties intéressées en mesurant l'engagement des communautés, en collectant des fonds pour les organisations caritatives et par le bénévolat dédié	911 heures de bénévolat enregistrées pendant les heures de travail. Actualisation des Politiques mondiales de bénévolat et de versements de contrepartie
	Renforcer la délivrance de notre stratégie de diversité et d'inclusion	Nous avons désigné notre tout premier Responsable mondial Diversité et Inclusion. 2ème anniversaire de nos Réseaux d'affinité qui ont gagné des récompenses pour leurs efforts en 2022, leurs actions sont soulignées dans la mise à jour Diversité et Inclusion
	Promouvoir le développement professionnel et personnel des employés	Nous nous sommes joints au Pacte mondial des Nations Unies. Nous avons poursuivi des discussions avec les associations et entreprises des secteurs adjacents pour favoriser notre progression sur la voie de la SBTi.
Activités commerciales	Nous avons démontré notre approvisionnement responsable et développé la durabilité avec nos fournisseurs clés mondiaux et notre chaîne de sous-approvisionnement	Nous avons rejoint un programme de traçabilité de la chaîne d'approvisionnement, en nous concentrant sur les composants solaires. Nous avons tenu des discussions stratégiques et des ateliers avec notre chaîne d'approvisionnement et nous avons identifié des fournisseurs clés à travers notre reporting 2022 sur les émissions, afin de promouvoir l'approvisionnement durable.
	Nous avons fait évoluer la stratégie, le positionnement sur le marché et l'approche de l'entreprise pour parvenir à une croissance durable continue en qualité d'employeur de choix dans l'industrie de l'énergie renouvelable	Objectif atteint, c'est-à-dire que nous avons réalisé l'évaluation de matérialité des objectifs de développement durable des Nations Unies
	Nous avons poursuivi l'utilisation des indicateurs de performance clés (KPI) pertinents pour stimuler l'amélioration opérationnelle de la performance.	Objectif atteint
	Investissement dans l'expansion et la capacité de nos employés et du leadership	Objectif atteint
	Collaboration avec d'autres entreprises et organisations prépondérantes pour faire avancer notre progression vers le zéro net	Nous nous sommes joints au Pacte mondial des Nations Unies. Nous avons poursuivi les discussions avec les associations et entreprises des secteurs adjacents pour favoriser notre progression sur la voie de la SBTi



Contactez-nous

sustainability@res-group.com

www.res-group.com

